

# Piękne

# i długowieczne

fot. vicka14 (zdjęcie pochodzi z konkursu Home Sweet Home 2)

## ■ Drzewa w ogrodzie

Małgorzata Cuch

Drzewa wymagają starannego doboru. Posadzone trzeba czasem przycinać i usuwać z nich chore czy uszkodzone gałęzie. Jesienią zasypują ogród liśćmi, szyszkami i nasionami... Mimo to warto je mieć, bo to one tworzą szkielet ogrodu na pustej działce.

Jeśli działka z nowym domem nie jest jeszcze zagospodarowana, zima jest dogodnym okresem, by zaplanować nasadzenia. Nie tylko z roślin sezonowych, bylin czy krzewów, ale także drzew, które oprócz tego, że zdobią otoczenie domu, dają wiele korzyści:

- są schronieniem dla owadów, ptaków i drobnych ssaków;
- przyczyniają się do zwiększenia ilości próchnicy w glebie, bo zrzucają na nią liście lub igliwie;
- poprawiają mikroklimat (zwiększają wilgotność powietrza, zaciniają i zmniejszają siłę wiatru);
- redukują hałas, zatrzymują zanieczyszczenia;
- zasłaniają nieładne otoczenie i odgradzają od posesji sąsiadów (choć jeśli nie ma takiej potrzeby, lepiej szczerlnie nie otaczać drzewami przestroni ogrodu, korzystniej jest zostawić ją otwartą na otaczający krajobraz).

Na zadrzewionej działce lepiej nie dosadzać kolejnych drzew, by nie powiększać zacienienia. Jeśli na takiej działce jest za mało miejsca dla roślin światłolubnych, korony drzew można prześwietlić i powtarzać to co roku.

### Wybór

Gatunki drzew powinno się dobierać przede wszystkim do warunków siedliskowych, wielkości działki. Warto też zwrócić uwagę na to, jak szybko rosną, a ponadto – jak pracochłonna będzie ich pielęgnacja.

## Warunki siedliskowe

Poszczególne gatunki różnią się wymaganiami co do rodzaju i wilgotności gleby, nasłonecznienia, wilgotności powietrza, różnie też znoszą mrozy.

Tabela 1.

Przykłady drzew o różnych preferencjach (Nazwa polska/Nazwa łacińska)	
<b>Wolą glebę wilgotną</b>	
Choina kanadyjska	<i>Tsuga canadensis</i>
Cypryśnik błotny	<i>Taxodium distichum</i>
Grujecznik japoński	<i>Cercidiphyllum japonicum</i>
Jesion wyniosły	<i>Fraxinus excelsior</i>
Jodła koreańska	<i>Abies koreana</i>
Jodła Veitcha	<i>Abies Veitchii</i>
Klon czerwony	<i>Acer rubrum</i>
Metasekwoja chińska	<i>Metasequoia glyptostroboides</i>
Olsza czarna	<i>Alnus glutinosa</i>
Olsza szara	<i>Alnus incana</i>
<b>Wolą glebę suchą</b>	
Dąb czerwony	<i>Quercus rubra</i>
Jodła kalifornijska	<i>Abies concolor</i>
Klon polny	<i>Acer campestre</i>
Lipa srebrzysta	<i>Tilia tomentosa</i>
Oliwnik wąskolistny	<i>Eleagnus angustifolia</i>
<b>Znoszą zacinienie</b>	
Choina kanadyjska	<i>Tsuga canadensis</i>
Cis pospolity	<i>Taxus baccata</i>
Grab pospolity	<i>Carpinus betulus</i>
Jarząb pospolity	<i>Sorbus aucuparia</i>
Klon polny	<i>Acer campestre</i>
<b>W Polsce mogą przemarzać</b>	
Ajlant gruczołkowaty	<i>Ailanthus altissima</i>
Ambrowiec amerykański	<i>Liquidambar styraciflua</i>
Cypryśnik błotny	<i>Taxodium distichum</i>
Metasekwoja chińska	<i>Metasequoia glyptostroboides</i>
Sosna himalajska	<i>Pinus wallichiana</i>
Surmia bignoniowa	<i>Catalpa bignonioides</i>
Surmia pośrednia	<i>Catalpa erubescens</i>
Tulipanowiec amerykański	<i>Liriodendron tulipifera</i>
<b>Są odporne na zanieczyszczenia powietrza</b>	
Brzoza brodawkowata	<i>Betula pendula</i>
Dąb czerwony	<i>Quercus rubra</i>
Głóg dwuszyjkowy	<i>Crataegus media</i>
Jarząb szwedzki	<i>Sorbus intermedia</i>
Jodła kalifornijska	<i>Abies concolor</i>
Kasztanowiec biały	<i>Aesculus hippocastanum</i>
Kasztanowiec czerwony	<i>Aesculus carnea</i>
Klon czerwony	<i>Acer rubrum</i>
Klon pospolity	<i>Acer platanoides</i>
Leszczyna turecka	<i>Corylus colurna</i>
Lipa srebrzysta	<i>Tilia tomentosa</i>
Modrzew europejski	<i>Larix decidua</i>
Oliwnik wąskolistny	<i>Eleagnus angustifolia</i>
Platan klonolistny	<i>Platanus acerifolia</i>
Sosna czarna	<i>Pinus nigra</i>
Sosna żółta	<i>Pinus ponderosa</i>
Sumak octowiec	<i>Rhus typhina</i>
Świerk serbski	<i>Picea omorika</i>
Świerk kłujący	<i>Picea pungens</i>



▲ Pomimo że drzewa mogą uszkodzić budynek, a spadające szyszki i gałęzie podczas silnych wiatrów uderzają o blachodachówkę, ludzie od wieków sadzą drzewa w sąsiedztwie domów. Niedługo wiążą się to z przekonaniem, że drzewa odciągają pioruny, a mieszkające w nich duchy opiekują się domostwem

## Wielkość działki

Na dużej działce można sadzić większe drzewa. Trzeba tylko pamiętać, że **korzenie takich silnie rosnących drzew mogą z czasem naruszać fundamenty budynków**. Najbardziej niebezpieczne są **pod tym względem drzewa z silnym systemem korzeniowym, z głębokimi korzeniami bocznymi, rozchodzącymi się ukośnie i szeroko**.

Od takich ukośnych korzeni rosną następne odnogi, które również ukośnie kierują się ku dołowi. Do drzew z takim systemem korzeniowym należą:

**Lipa drobnolistna** (*Tilia cordata*) – ze względu na swą długowieczność i duże rozmiary drzewo to nie nadaje się do sadzenia w zwartym budownictwie osiedlowym, jednak można je sadzić na dużych posesjach (w ciągu całego życia lipa łatwo wydaje odrosła korzeniowe, które tworzą się w szyi korzeniowej drzewa);

**Sosna zwyczajna** (*Pinus sylvestris*) – na glebach lekkich i suchych w poszukiwaniu pożywienia wytwarza silny, główny korzeń palowy, jednak na podłożu lekko wilgotnym jej korzenie są poziome i ukośne, a ponadto rozwijają się płytko pod powierzchnią ziemi;

**Świerk pospolity** (*Picea abies*) – jego korzenie rozrastają się w zwarty krąg tuż pod powierzchnią ziemi.

► Surmia bignoniowa (*Catalpa bignonioides*) jest drzewem o egzotycznym wyglądzie, z rozłożystą koroną i dużymi (do 20 cm średnicy), sercowatymi liśćmi. Charakterystyczne owoce, w postaci długich strąków, zimą pozostają na drzewie



◀ Jarząb szwedzki (*Sorbus intermedia*) to drzewo o regularnej, zwartej koronie i bardzo dekoracyjnych, kulistych owocach, średnicy 1 cm

Tabela 2.

Drzewa na duże działki		
Nazwa polska	Nazwa łacińska	Maksymalna wysokość [m]
Buk pospolity	<i>Fagus sylvatica</i>	25
Cypryśnik błotny	<i>Taxodium distichum</i>	25 (10 – po 30 latach)
Daglezja	<i>Pseudotsuga menziesii var. glauca</i>	45 (15 – po 30 latach)
Kasztanowiec biały	<i>Aesculus hippocastanum</i>	25
Lipa drobnolistna	<i>Tilia cordata</i>	20
Magnolia japońska	<i>Magnolia kobus</i>	10
Miłorząb dwuklapowy	<i>Ginkgo biloba</i>	30–40 (12 – po 30 latach)
Sosna himalajska	<i>Pinus wallichiana</i>	20
Sosna wejmutka	<i>Pinus strobus</i>	40 (15 – po 30 latach)
Sosna zwyczajna	<i>Pinus sylvestris</i>	30
Sosna żółta	<i>Pinus ponderosa</i>	75 (10 – po 30 latach)
Świerk pospolity	<i>Picea abies</i>	40–50



fot. A. Grądzewicz

◀ Buk pospolity (*Fagus sylvatica*) to piękne, potężne, rodzime drzewo o gładkiej, szarej korze i błyszczących liściach, które jesienią przebarwiają się na żółto lub czerwono-brązowo



fot. K. Lewańska-Tukaj

▲ Rodzime, monumentalne drzewo z grubymi konarami, spękaną korą i 3–6-klapowymi liśćmi to dąb szypułkowy (*Quercus robur*). Według dawnych wierzeń ściągają na siebie pioruny, dzięki temu sąsiadujące z nim domostwo pozostaje bezpieczne

▶ Znakomicie odcieniającym drzewem jest platan klonolistny (*Platanus acerifolia*), olbrzymie drzewo z potężnymi konarami, którego wysokość dochodzi do 40 m, a obwód pnia do 8 m. Platany często sadzono w alejach oraz przy pałacach

fot. K. Lewańska-Tukaj



fot. A. Grądzewicz



fot. K. Lewańska-Tukaj



◀ Lipa drobnolistna (*Tilia cordata*) jest drzewem o regularnej koronie i miododajnych kwiatach, które potrzebują dużo przestrzeni. Korzenie drzewa mogą zniszczyć fundamenty domu, a nawet przedostać się do piwnicy



◀ Wiecznie zielonym drzewem jest sosna pospolita (*Pinus sylvestris*), którą uważa się za symbol przetrwania; na pozór jest wątlą, lecz potrafi oprzeć się sile wiatrów morskich. Jej korona, początkowo stożkowa, z wiekiem staje się parasolowa



fot. K. Lewańska-Tukaj

Tabela 3.

Drzewa na małe działki		
Nazwa polska	Nazwa łacińska	Maksymalna wysokość [m]
Jabłoń 'Royalty'	<i>Malus 'Royalty'</i>	4–6
Magnolia Soulange'a	<i>Magnolia soulangeana</i>	3–6
Oliwnik wąskolistny	<i>Eleagnus angustifolia</i>	5
Sosna limba	<i>Pinus cembra</i>	20 (4 – po 30 latach)
Surmia bignoniowa	<i>Catalpa bignonioides</i>	10
Karłowe odmiany drzew		
Jodła górská 'Compacta'	<i>Abies lasiocarpa 'Compacta'</i>	5
Sosna zwyczajna 'Watereri'	<i>Pinus sylvestris 'Watereri'</i>	4
Świerk pospolity 'Will's Zwerg'	<i>Picea abies 'Will's Zwerg'</i>	1,5
Świerk serbski 'Nana'	<i>Picea omorika 'Nana'</i>	4
Drzewa do uprawiania w pojemnikach		
Klon jesionolistny 'Variegatum'	<i>Acer negundo 'Variegatum'</i>	5–7
Sosna górská 'Gnom'	<i>Pinus mugo 'Gnom'</i>	2
Sosna wejmutka 'Radiata'	<i>Pinus strobus 'Radiata'</i>	1
Sumak octowiec 'Dissecta'	<i>Rhus typhina 'Dissecta'</i>	3–4
Świerk biały 'Alberta Globe'	<i>Picea glauca 'Alberta Globe'</i>	0,5
Świerk biały 'Conica'	<i>Picea glauca 'Conica'</i>	3,5



fot. www.poradnikogrodniczy.pl

▲ Do niewielkiego ogrodu doskonale nadaje się karłowa forma sosny czarnej w odmianie 'Brepo' (*Pinus nigra 'Brepo'*), szczepiona na niskim pnium, polecana do uprawy w pojemniku

► Brzoza brodawkowata w ciągu kilkunastu lat może osiągnąć wysokość nawet 20 m. Jeśli wyrosła w sąsiedztwie domu, najlepiej przesadzić ją w inne miejsce



fot. K. Lewańska-Tukaj

Na małej działce najlepiej sadzić okazy dorastające do wysokości 6–8 m (gdy drzewa się rozrosną, nie zajmą całej przestrzeni wokół domu).

#### Tempo wzrostu drzew

W okresie pięciu lat od założenia ogrodu nowo posadzone drzewa są niewielkie, dopiero po tym czasie nabierają bardziej charakterystycznych dla gatunku czy odmiany cech. Aby szybciej uzyskać efekt zwartej zieleni, można posadzić drzewa gęściej, a potem wyciąć niektóre z nich, by drzewa o mniejszej sile wzrostu nie zostały

Tabela 4.

Drzewa wolno rosnące	
Nazwa polska	Nazwa łacińska
Ambrowiec amerykański	<i>Liquidambar styraciflua</i>
Dąb szypułkowy	<i>Quercus robur</i>
Głóg dwuszyjkowy	<i>Crataegus media</i>
Jodła koreańska	<i>Abies koreana</i>
Klon palmowy	<i>Acer palmatum</i>
Miortzab dwuklapowy	<i>Ginkgo biloba</i>
Świerk biały	<i>Picea glauca</i>
Sosna górská	<i>Pinus mugo</i>
Sosna limba	<i>Pinus cembra</i>

Tabela 5.

Drzewa szybko rosnące	
Nazwa polska	Nazwa łacińska
Ajlant gruczołkowany	<i>Ailanthus altissima</i>
Brzoza brodawkowata	<i>Betula pendula</i>
Daglezja	<i>Pseudotsuga menziesii var. glauca</i>
Dąb czerwony	<i>Quercus rubra</i>
Jabłoń 'John Downie'	<i>Malus 'John Downie'</i>
Jesion wyniosły	<i>Fraxinus excelsior</i>
Klon pospolity 'Royal Red'	<i>Acer platanoides 'Royal Red'</i>
Lipa wielkolistna	<i>Tilia platyphyllos</i>
Metasekwoja chińska	<i>Metasequoia glyptostroboides</i>
Modrzew europejski	<i>Larix decidua</i>
Orzech włoski	<i>Juglans regia</i>
Sosna czarna	<i>Pinus nigra</i>
Sosna wejmutka	<i>Pinus strobus</i>
Surmia bignoniowa	<i>Catalpa bignonioides</i>
Świerk serbski	<i>Picea omorika</i>
Topola czarna 'Italika'	<i>Populus nigra 'Italika'</i>
Topola Simona 'Fastigiata'	<i>Populus simonii 'Fastigiata'</i>

Nawet w niewielkim ogrodzie warto mieć przynajmniej jedno drzewo wysokości

# 10 m

zdominowane przez większe i silniej rosnące. Innym rozwiązaniem jest posadzenie drzew szybko rosnących.

#### Pracochłonność pielęgnacji

Najwięcej czasu trzeba przeznaczyć na pielęgnację drzew owocowych lub wymagających formowania. Mniej czasu przeznaczają się na pielęgnację drzew o niewielkich wymaganiach siedliskowych (patrz tabela 5.).

Chcąc uniknąć grabienia liści, wiele osób wybiera drzewa iglaste. Warto jednak wiedzieć, że także i one (np. sosna pospolita –

*Pinus sylvestris* i świerk pospolity – *Picea abies*) wymieniają w ciągu roku igły, które po opadnięciu zakwaszają glebę w ogrodzie, co nie zawsze jest korzystne (optymalnym rozwiązaniem jest połączenie drzew liściastych i iglastych; zestawione ze sobą wyglądają ciekawie).

Tabela 6.

Drzewa o niewielkich wymaganiach siedliskowych	
Nazwa polska	Nazwa łacińska
Dąb czerwony	<i>Quercus rubra</i>
Głóg dwuszyjkowy	<i>Crataegus media</i>
Klon pospolity	<i>Acer platanoides</i>
Oliwnik wąskolistny	<i>Eleagnus angustifolia</i>
Sumak octowiec	<i>Rhus typhina</i>

## Sąsiedztwo

Każde drzewo potrzebuje do rozwoju odpowiedniej przestrzeni, bo zarówno część nadziemna, jak i podziemna znacznie się rozrastają. System korzeniowy drzew rozrasta się 0,5–1,0 m poza zasięg korony, zatem posadzone małe drzewka mogą po latach stać się źródłem kłopotów, nie tylko dla następnych pokoleń, ale nawet dla nas samych.

Wybierając gatunki, warto zatem brać pod uwagę maksymalne rozmiary drzewa, jakie może ono osiągnąć po upływie 10–30 lat.

Najlepiej sadzić drzewa zgodnie z projektem ogrodu, a jeśli takiego nie ma, trzeba przynajmniej uwzględnić ważniejsze obiekty, jakie mają się znaleźć w ogrodzie i wybierać na drzewa takie miejsca, aby ich korzenie nie powodowały wybrzuszenia się nawierzchni

ani nie utrudniały prowadzenia w gruncie przewodów elektrycznych, kanalizacyjnych czy wodociągowych.

## Granica działki

W przepisach nie określa się minimalnej odległości od granic działki, w jakiej wolno sadzić drzewa. Warto jednak pamiętać, że drzewa rosnące w pobliżu granicy narażone są na uszkodzenie korzeni w trakcie budowy ogrodzenia, z drugiej zaś strony może być ono niszczone przez części nadziemne drzew i ich rozrastające się korzenie.

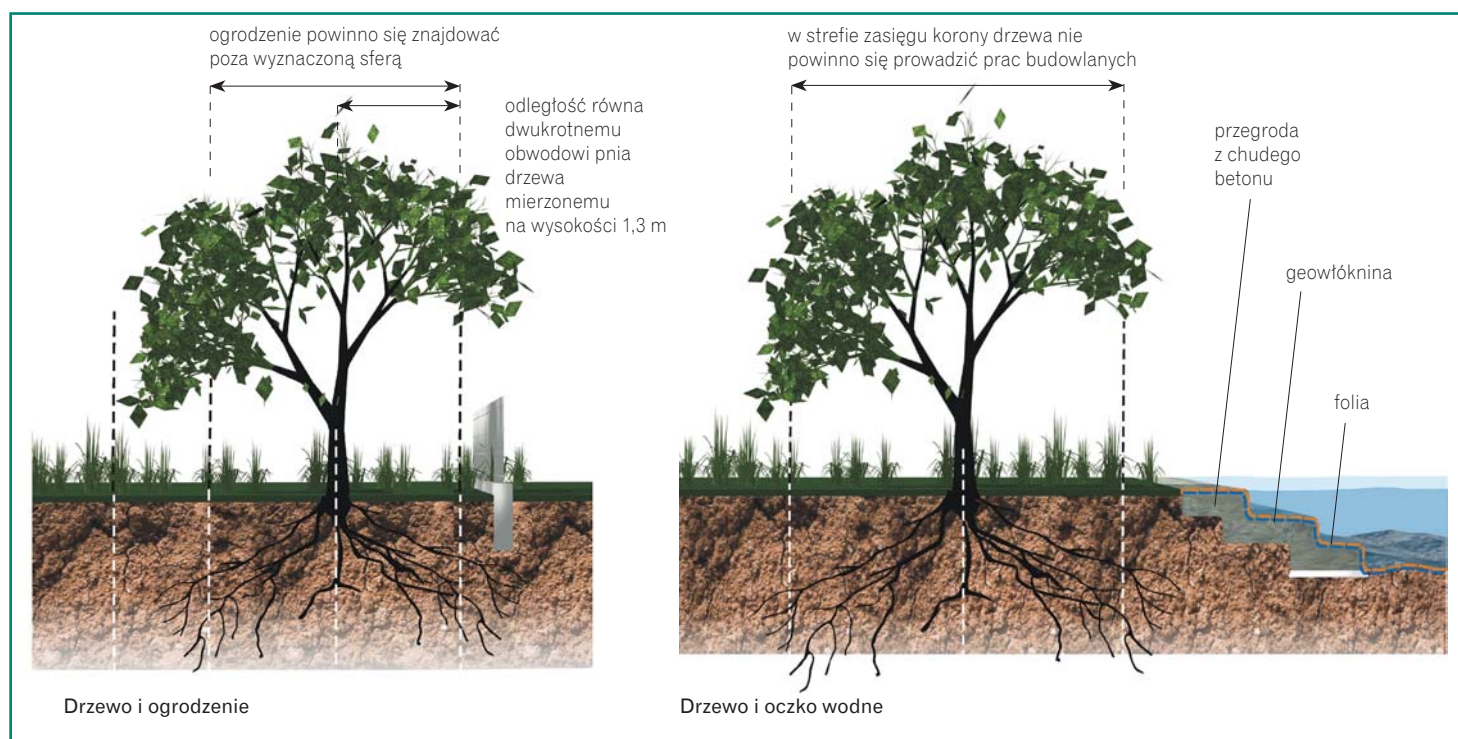
Drzewa powinno się więc sadzić tak, by prace związane z przyszłą budową ogrodzenia czy prowadzeniem przewodów podziemnych można było przeprowadzić w pewnej odległości od nich.

Odległość ta powinna być większa niż dwukrotny obwód pnia dorosłego drzewa, mierzony na wysokości 1,3 m od ziemi. Uszkodzenie korzeni może bowiem doprowadzić do śmierci drzewa. Jeżeli korzenie odsłonięte są za długo, może dojść do ich przesuszenia i zainfekowania. Drzewo z podciętymi korzeniami może też łatwo przewrócić wiatr.

Drzewa rosnące blisko granicy działki bywają częstą przyczyną sporów z sąsiadami, wskutek rozrastania się korzeni i gałęzi. Sąsiad może zażądać usunięcia tych gałęzi i korzeni w wyznaczonym ter-

## Pień drzewa powinien znajdować się co najmniej 2 metry od rur i przewodów instalacji podziemnych

minie, a po jego upływie sam je obciąć, choć nie wolno mu doprowadzić do obumierania drzewa. Jeśli drzewo zacienia dom sąsiada i powoduje przez to zawilgocenie elewacji, ma on prawo domagać się jego wycięcia i zażądać odszkodowania.



Ze względu na potencjalne konflikty lepiej nie sadzić przy granicy działki drzew szybko rosnących (patrz tabela 4.), zrzucających owoce lub nasiona (Dąb szypułkowy – *Quercus robur*), wyjąłwiających glebę (Orzech włoski – *Juglans regia*) czy dających odrosty korzeniowe (Sumak octowiec – *Rhus typhina*).

### Dom

Drzew nie należy sadzić zbyt blisko budynku: najlepiej, by odległość od jego ścian była nieco większa niż promień korony drzewa w dojrzałym wieku, inaczej jego konary mogłyby niszczyć pokrycie dachu i zawilgacać elewację, a korzenie – uszkadzać fundamenty. Liście i igliwie spadające ze zbyt blisko posadzonych, wysokich drzew mogą ponadto zapychać rynny.

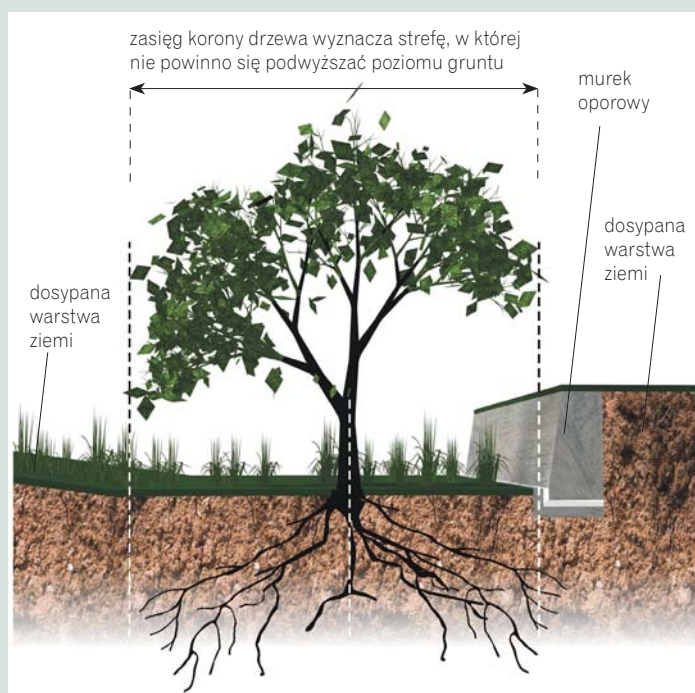
## Zimozielone rośliny prawie nie zmieniają wyglądu w ciągu roku, są więc ozdobą ogrodu nawet zimą

### Czy można podnosić teren wokół drzew?

Jeśli w projekcie ogrodu przewidziano podwyższenie poziomu gruntu, warto wiedzieć, że przeprowadzenie takiego zabiegu wokół drzew utrudnia dostęp tlenu do korzeni i może doprowadzić do ich zamierania. Dlatego też ewentualna dodatkowa warstwa ziemi nie powinna przekraczać:

- 10–15 cm, gdy drzewo rośnie na podłożu gliniastym;
- 20–30 cm, gdy grunt jest piaszczysty.

Nadsypywanie gruntu wokół drzew nie stwarza dla nich zagrożenia, jeśli jest przeprowadzone w odległości nie mniejszej niż zasięg korony drzewa. Do mniej wrażliwych na obsypywanie należą topole i lipy, do wrażliwszych – brzozy i olchy.



Nadsypywanie gruntu wokół drzewa

### Oczko wodne

Korzenie drzewa mogą uszkodzić oczko wodne uszczelnione folią, jeśli zostanie ono posadzone zbyt blisko jego brzegów: najlepiej zachować odstęp większy niż zasięg korony w wieku dojrzałym. Między istniejącym drzewem a nowo budowanym oczkiem można



▲ Zimą uwagę przyciągają drzewa iglaste. Sosna oścista – *Pinus aristata* (a) to niewielkie drzewo o krótkich, lekko wygiętych pędach, na których znajdują się ciemnozielone, bardzo gęsto ułożone igły, z jasnymi kłaczkami żywicy

### Wycinanie niepożądanych drzew

Zasady wycinki drzew i krzewów reguluje ustawa z 16 kwietnia 2004 r. o ochronie przyrody DzU z 2004 r. nr 92, poz. 880. Zgodnie z tą ustawą, **na wycięcie każdego drzewa, nawet tego, które posadziło się samemu, trzeba mieć zgodę: wójta, burmistrza lub prezydenta miasta** (bez zezwolenia można wycinać jedynie drzewa i krzewy owocowe).

**Aby uzyskać zezwolenie, należy złożyć wniosek i odpowiednio go umotywić** (konieczne jest podanie tytułu prawnego władania nieruchomością, przyczyny, z jakiej drzewo ma być usunięte, gatunku drzewa, obwodu pnia w pierśnicy, terminu planowanej wycinki oraz przeznaczenia terenu, na którym rośnie drzewo; chcąc wyciąć więcej drzew, należy podać wielkość powierzchni, z której mają być usunięte oraz obwód pnia w pierśnicy każdego z nich).

Kara za wycięcie drzew bez zezwolenia wynosi zwykle tyle, co trzykrotna wysokość opłaty za usunięcie drzew (opłatę tę ustala się na podstawie stawki, która zależy od rodzaju i gatunku drzewa oraz obwodu pnia).

Termin uiszczenia opłaty za usunięcie drzewa jest odraczany na okres 3 lat, jeśli we wniosku została podana informacja, że planowane jest przesadzenie drzewa w inne miejsce albo zastąpienie go innym (opłata może wtedy zostać umorzona).

Jeśli na działce, która ma być zagospodarowana, są już drzewa, warto wkomponować je w roślinność ogrodową.

wybudować betonową przegrodę. Jej odległość od drzewa powinna być równa co najmniej dwukrotnemu obwodowi pnia w pierśnicy.

Ponadto **drzewa liściaste rosnące blisko oczka zasypują je liśćmi.**

## Sadzenie

**Drzewa** sprzedawane w pojemnikach można sadzić przez cały okres wegetacyjny. **Egzemplarze sprzedawane z odkrytym korzeniem (np. drzewka owocowe) sadi się jesienią lub wczesną wiosną.**

**Glebę przed posadzeniem drzew należy odchwaścić i przekopać** na głębokość dwóch szpadli (nie należy jednak mieszać dolnej warstwy gleby z górną – żyzniejszą). Jeśli jest mało urodzajna, warto dodać do niej kompostu (w proporcji 1:1) oraz nawozu mineralnego (np. Azofoski – 10 g/m<sup>2</sup>).

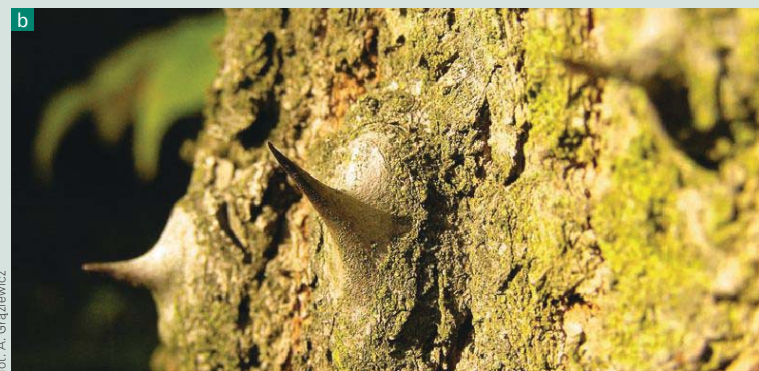
Wokół pnia posadzonego drzewa należy uformować zagłębienie i obficie podlać roślinę. Pień dobrze jest ustabilizować palikami.

## Pielęgnacja

**Drzewa sadzone jesienią należy zabezpieczyć przed mrozem.**

Koronę drzew sadzonych z odkrytym korzeniem trzeba wiosną przyciąć, skracając pędy o 1/3 długości (aby zachować równowagę między częścią nadziemną a korzeniem, który został naruszony).

**W pierwszym roku** po posadzeniu drzew trzeba je regularnie podlewać, a ziemię wokół drzew najlepiej wyściółkować, by ograniczyć parowanie wody z gleby i wzrost chwastów. **W następnych latach** drzewa należy podlewać w czasie długotrwałej suszy. Wiosną i wczesnym latem glebę wokół drzew dobrze jest nawozić kompostem lub nawozem mineralnym; w drugiej połowie lata oraz w późniejszym okresie nawożenie nie jest wskazane. ▣



Oprócz popularnych drzew rodzimych, można posadzić w ogrodzie mniej znane, oryginalne gatunki, np. Klon strzępiastokory (*Acer griseum*) z cienką, strzępiastą korą, która bajecznie zwisa z pnia i pędów rośliny (a);

Kolcosił drzewiasty (*Kalopanax pictus*) – rzadko spotykane drzewo azjatyckie o pędach pokrytych kolcami (jego uprawa możliwa jest w cieplejszych rejonach Polski) (b);

Leszczyna pospolita 'Contorta' (*Corylus avellana* 'Contorta') o silnie poskręcanych pędach i liściach, szczególnie atrakcyjna w okresie zimowym (c);

Robinia akacyjowa 'Tortuosa' (*Robinia pseudoacacia* 'Tortuosa') charakteryzująca się malowniczo powyginanymi pędami, szczególnie dekoracyjnymi w stanie bezlistnym