



fot. Poliform

Tekst: Katarzyna Madej  
Współpraca: Emilia Rostańiec

Hol jest nie tylko funkcjonalną częścią domu ale także miejscem przejściowym. To wizytówka i zapowiedź tego, co zobaczymy w dalszej części mieszkania. Warto więc zastanowić się, co zrobić, aby był nie tylko wygodny, ale i reprezentacyjny

# wielkie wejście

To przedpokój wprowadza do domu. Wystarczy otwarcie drzwi i rzut oka, a można przewidzieć, jak będzie wyglądała dalsza część mieszkania. Sporo też dowiemy się o jego właścicielu. Tymczasem planując nasze cztery kąty, najwięcej uwagi poświęcamy salonowi, kuchni, sypialni czy łazience. Nie zastanawiamy się nad tym, jak zaaranżować hol. To poważny błąd, bo te kilka metrów przy wejściu „sprzedaje” całe mieszkanie.

Korytarz urządzić trudno. Zazwyczaj jest mały, wąski, z zakamarkami. To z niego wchodzimy do kolejnych pokoi, więc rzadko dysponujemy ścianą wolną od drzwi. Najczęściej jest słabo oświetlony, a okna w tym pomieszczeniu są w naszej kulturze prawdziwą rozpusztą. Jest też najbardziej uczęszczanym szlakiem w domu, dzieli przecież mieszkanie na część dzienną, prywatną i gospodarczą. Często przechowujemy w nim rzeczy – zaczynając od ubrań, a na narzędziach i odkurzaczu kończąc. Więc jak to się dzieje, że kiedy budujemy dom, bez zastanowienia dokładamy metrów salonowi czy kuchni, a dla holu najwyżej wygospodarujemy miejsce na szafę wnękową.

Pokutuje w nas przeświadczenie, że szkoda na hol miejsca! Ciągłe pamiętamy mieszkanek w blokach, gdzie liczył się każdy centymetr. Czas zmienić złe nawyki i uważniej przyjrzeć się pomieszczeniu, które spełnia tak wiele funkcji.

Zastanowimy się nad: przechowywaniem rzeczy, aranżacją tego pomieszczenia, dobrem kolorów, efektywnym oświetleniem i materiałami, jakich powinniśmy użyć.



## Z szafą czy bez?

Architekci jednym głosem mówią, że przedpokój nie służy do przechowywania rzeczy. Od tego powinna być podręczna garderoba usytuowana tuż przy wejściu. To w niej instalujemy wieszaki na kurtki i płaszcze używane na co dzień, a także półkę na buty. Pozostałe rzeczy przechowujemy w garderobach przy sypialniach. W holu trzymamy jedynie klucze, pasty do butów, szczotki do ubrań, ale zgodnie z zasadą – podobne rzeczy w jednym miejscu. Najlepiej przeznaczyć na nie kolejne szuflady niewielkiej szafeczki. Przy okazji na blacie zyskujemy miejsce na odłożenie rachunków czy telefonu komórkowego.

Jeśli w holu musi znaleźć się szafa, zaplanujmy ją tak, aby była jak najmniej

► „Podręczna garderoba” usytuowana tuż przy wejściu jest dobrym, bo wygodnym rozwiązaniem. Ważne, aby nadmiernie nie obciążać tej części domu chociażby zbyt dużą liczbą przedmiotów; przetrzymujemy tu najbardziej potrzebne rzeczy – klucze, szczotki do butów i ubrań, parasol i wierzchnie okrycie

▼ Przedpokój wypoczynkową strefą domu? Dlaczego nie? Projektanci od dawna przekonują do zerwania z panującym zwyczajem traktowania przedpokoju jako przechowalni sezonowych rzeczy. Co więcej, dodają, że to jednocześnie reprezentacyjna część domu – sporo mówiąca o zwyczajach i gustie właścicieli



foto: Komandor

foto: Opoczno







fot. Opoczno

W przypadku, gdy przedpokój jest jednocześnie korytarzem bezpośrednio sąsiadującym z salonem – komponujemy przestrzeń jednolitą stylistycznie, płynnie łączącą wszystkie pomieszczenia.

- ▲ Delikatna szklana ścianka działowa symbolicznie odgradza oba pomieszczenia, dekoracyjne półki nawiązują do kolorystyki zastosowanej w salonie – jak łatwo zapomnieć, że to przecież „tylko” korytarz
- ▼ Ruchoma garderoba w przedpokoju, którą zawsze można przesunąć, pozwala w każdej chwili dokonać zmian w aranżacji wnętrza

widoczna. Wykorzystajmy więc wnęki albo przestrzeń pod schodami. Jeśli dysponujemy miejscem, zabudujmy całą ścianę. Im mniej podziałów będzie miał mebel i im skromniejsze okucia, tym bardziej wtopi się on w otoczenie. A my znajdziemy dla holu zupełnie inne funkcje i zaaranżujemy go tak, jak nam w duszy gra.

## Z charakterem

Staramy się, aby nasze mieszkanie nie było anonimowe. W salonie wieszamy ulubione grafiki, nad kominkiem eksponujemy kolekcję figurek, a jeśli podróżujemy – w mieszkaniu aż roi się od pamiątek. W podobny sposób potraktujmy przedpokój. Przecież to integralna część domu. Na nic się zdadzą wymówki, że przecież jest zbyt mała.

Nawet wąski korytarz można zmienić w bibliotekę (skorzysta na tym sypialnia, gdzie tak lubimy trzymać książki). Półki nie zajmują wiele miejsca, wystarczy, aby miały głębokość 30 centymetrów. Należy tylko uważać na kolory, bo księgozbiór sam w sobie jest rozmaity. Broszury czy gazety pochowajmy w pudłach dobranych barwą do reszty wnętrza, unikniemy wtedy wrażenia nieporządku. Nie upychajmy cennych egzemplarzy na siłę – pomieszczenie sprawi



fot. Opoczno  
fot. NowaGala







▲ Ozdobre schody w holu nie potrzebują więcej elementów. Tu duża liczba drzwi dodatkowo podkreśla swoisty urok tego wnętrza

▼ W sąsiedztwie prostych schodów – dekoracyjny i funkcjonalny zarazem mebel rozbija monotonię kształtów



▲ Nawet bardzo długi korytarz może być ciekawą częścią domu. Odważne kolor ścian, odpowiednie oświetlenie i ozdobne półki – sprawiają, że zwykły korytarz stanie się często odwiedzanym miejscem



wrażenie zagrazonego. Doskonale będzie zostawić wolne miejsca na półkach, gdzie postawimy zdjęcia czy ozdobny dzbanek.

Hol idealnie nadaje się na galerię. Ale to, co powiesimy na ścianach musi być starannie dobrane i oprawione. Warto, aby nasza kolekcja miała jakiś wspólny element. Jeśli decydujemy się na plakaty, zafundujmy im podobne ramy, jeśli chcemy wyeksponować obrazy, niech połączą je kolor, temat albo złączenie ram. Jeśli stawiamy na zdjęcia umiejętnie mieszajmy fotografię czarno-białą z kolorową. Ładnie zaprezentują się sztychy ze starych zielników. Tym bardziej, że można je malowniczo pogrupować. Pamiętajmy, aby przed wywierceniem dziur w ścianie, zastanowić się nad kompozycją. Wygodniej będzie rozłożyć obrazki na podłodze i dokonać potrzebnych korekt. Potem dopiero cały układ przenosimy na ścianę.

Przedpokój to doskonała sala ekspozycyjna dla kolekcjonerów przeróżnych przedmiotów: kamiennych jajek, figurek z Ćmielowa, smoków przywiezionych z Chin czy zegarów. Przedmioty, które nie zawsze sprawdzą się w salonie i mogłyby zakłócić spokój w sypialni, tu będą wyglądać znakomicie. A co ważne zmieszczą się



na bardzo płytkich półkach. Zaprezentujemy, od razu na wejściu, rzeczy, które bardzo lubimy! Mogą być piękne, dziwne, zabawne albo zaskakujące. Kolekcja pantofli ustawionych w szafce na obuwie z przeszklonymi drzwiczkami jest miłym, a przy okazji funkcjonalnym akcentem wnętrza. Podobnie zbiór kapeluszy – od pilotki po słomkowy – zawieszony niedbale na stojącym wieszaku. Nawet rowery mogą stworzyć ciekawą aranżację.

## Rozmach dla wybranych

Zupełnie inna jest sytuacja, kiedy hol jest... holem i zaprasza do eleganckiego domu. Nie musimy w nim upychać książek, bo przeznaczono do tego bibliotekę, na kolekcję obrazów zarezerwowano miejsce w salonie, a zbiór starych map wisi w gabinecie pana domu. W tego typu budynkach planuje się drobiazgowo przestronny hol, a to daje większe pole do popisu.

Idealnie byłoby, gdyby na przeciw wejścia znajdowała się ściana, na której zatrzyma się wzrok. A z holu było widać to, co w mieszkaniu najciekawsze. Łączy on przecież pomieszczenia, a perspektywa jaka się stąd roztacza powinna być zaplanowana już w fazie projektu. Hol zyska rozmach, gdy patrząc w jedne drzwi, zobaczymy na przykład ogród zimowy, a zerkając w drugie – elegancki kominek, czy luksusową bibliotekę.

Pomieszczenie to, jak każde inne w domu, powinno mieć mocny akcent. Może nim być wyszukany mebel – stylowa kanapa z luksusową tapicerką i cenny obraz albo lustro



fol. Ramko, Apollo, Elmarco

▲ W holach i przedpokojach niezbędne jest dobre oświetlenie – dobre tzn. takie, które umożliwi nam odnalezienie ulubionego płaszcza, kluczy czy szcztotki do butów, pozwoli nam sprawdzić makijaż w lustrze i nie oślepi w nocy, gdy będziemy potrzebowali je włączyć

Wnętrza, w których brak zdecydowanej granicy między poszczególnymi pomieszczeniami, urządzamy zachowując jednorodność stylistyczną



fol. Komandor  
fol. Komandor



w bogato zdobionych ramach z antyczną konsolą. Wyeksponujemy na niej ciekawą lampę, albo kilka okazów cennej chińskiej porcelany. W innym wariantcie stawiamy krzesło tapicerowane piękną tkaniną i starannie wybraną grafikę. Warto się tu kierować zasadą: im mniej tym lepiej, a przedmioty powinny być wykonane z materiałów najwyższej jakości.

Jeśli w pomieszczeniu jest świetlik albo przeszklona ściana wstawmy imponującą roślinę. Ciekawie zaprezentuje się na przykład oliwka w ogromnej donicy. Jeśli zastanie umieszczona na środku pomieszczenia nie dość, że wyznaczy ciągi komunikacyjne to dodatkowo, wokoło drzewka można też zrobić wygodne siedzisko. Ciekawe, że na taką ekstrawagancję wystarczy już 12 metrów kwadratowych! Interującym pomysłem, tak popularnym w krajach arabskich czy śródziemnomorskich, jest zamontowanie w holu fontanny, albo małego zbiornika z wodą. Nawet jeśli zawczasu nie pomyślimy o zabezpieczeniu odpowiedniej instalacji, na rynku dostępne są urządzenia z zamkniętym obiegiem wody. Hol

## ► Podpowiedzi

- Szafa wnękowa powinna mieć głębokość zaczynającą się od 53 cm.
- W długim korytarzu doskonale sprawdzą się, sięgające sufitu, półki na książki. Ich szerokość to minimum 30 cm.
- Szklane półki wyglądają lżej niż te zrobione z drewna. Jeśli chcemy postawić na nich ciężkie przedmioty muszą być odpowiedniej grubości. Mocujemy je też na solidnych wspornikach.
- Przygotowanie schowków w domu jest trudniejsze niż zrobienie ekspozycji. Sztuką jest takie ukrycie rzeczy, aby był do nich wygodny dostęp.
- Lustra optycznie powiększają przestrzeń. Montujemy je na ścianach, drzwiach szafy albo zamiast szybek w drzwiach. Jeśli eksponujemy drobne przedmioty na półce, umieścimy za nią lustro, a uzyskamy ciekawy efekt.
- Obrazy wieszamy na wysokości wzroku. Jeśli mają różne kształty, odległość między nimi nie może być większa niż połowa szerokości najmniejszego z nich.
- Lustro powinno być dobrze oświetlone, ale nie może nas oślepić. Najwygodniej zainstalować po bokach kinkiety.
- Na brzegach półek można rozmieścić przypinane reflektorki, które oświetlą kolekcję książek czy drobiazgów.
- Ciemne kolory wydają się jeszcze ciemniejsze, jeśli do holu nie wpada naturalne światło.
- Jeśli chcemy obniżyć hol, malujemy go naabrany kolor do pewnej wysokości.
- Jeśli wybieramy lampy halogenowe, musimy pamiętać o skrzynce z transformatorem, którą trzeba zamaskować w ścianie lub podłodze, bo jest to element zestawu.
- Dyskretne halogenowe światelka w podłodze ułatwiają komunikację w długich, krętych holach i na klatkach schodowych.

▼ Ścianka działowa i szafa jednocześnie – to doskonałe połączenie sprawdzi się w każdym wnętrzu





zrobi wrażenie, jeśli wstawimy do niego akwarium z kolekcją ryb tropikalnych albo niewielką rafą koralową. Ale nawet najlepsze pomysły się nie sprawdzają, jeśli pomieszczenie będzie odstawało stylistycznie od reszty domu.

## Co może kolor

Zasada ta też dotyczy koloru. Do niewielkiego korytarza bezpieczna będzie baza neutralna. Ściany malujemy na jasny kolor – sprawdzą się tu wszelkie odcienie piaskowego, szarości, bieli, bardzo delikatne błękity czy zielenie. Jeśli położyliśmy jasne kafle na podłodze albo bielone drewno, należy uważać, aby pomieszczenie nie wydało się zbyt monotonne. Ożywią je wtedy dodatki – mocny kolor ramy lustra, chodnika czy podstawy lampy. Żywą barwę może mieć na przykład jedna ściana – ta na której zaaranżujemy naszą ekspozycję. Pamiętajmy, że taki zabieg zmieni proporcje pomieszczenia. Czy na korzystniejsze? Zanim więc wybierzemy farby, kupmy próbki i pomalujmy fragment ściany. Przy okazji zobaczymy jak będzie się ona prezentowała w świetle dziennym i sztucznym. Jeśli w dalszym ciągu kolor nas zachwyca, dopiero wtedy malujemy całość.

Warto też pamiętać, że jasne kolory (białe, beże, szarości, błękity), choć optycznie powiększają wnętrze, są jednak chłodne. Bardziej domowy nastrój uzyskamy, wybierając kolory ciemne jak czekoladowy czy burgund. Ale tutaj już coś za coś.

## Nastój budowany światłem

Oświetlenie holu powinno być stonowane, ciepłe i zachęcać do wejścia. Musi być też funkcjonalne. Nie będziemy przecież szukali kluczy w nastrojowej ciemności. Potrzebne nam jest światło górne, które równomiernie oświetlając całe wnętrze, da złudzenie, że pomieszczenie jest większe. Powinniśmy zwrócić uwagę na lustro, tak, aby nie było szarą taflą i można się było wygodnie w nim przejrzeć. Wygodne jest oznaczenie stopni schodów, nie musimy wtedy rozświetlać całego pomieszczenia, aby wejść na piętro.

Warto rozważyć zainstalowanie świateł punktowych. Mogą być zamontowane w suficie, wpuszczone w płytę gipsowo-kartonową. Reflektory sprawdzają się też na ścianach. Wiązkę światła ustawimy



fol. Vox



fol. Decodore

▲ ▼ Konsola w przedpokoju to nie tylko pomocy blat, na którym zostawiamy klucze i szcztokę do włosów – to także idealny pretekst do tego, aby ciekawie zagospodarować zwykłą ścianę



fol. Kohler

tak, by podkreślić piękno mebla, obrazu, rzeźby czy naszej kolekcji. Możemy też zmieniać dekoracje, eksponując światłem coraz to inne elementy wnętrza. Pamiętajmy, że to ono głównie buduje nastrój.

Największy kłopot sprawia rozmieszczenie włączników, tym bardziej jeśli planujemy w holu kilka różnych źródeł światła. Instalujemy je obowiązkowo przy drzwiach wejściowych, a także na końcu korytarza. Wygodnie wtedy gasimy i zapalamy światło.

## Materiały lepsze i gorsze

Subtelna prostota przyciąga bezpretensjonalnym urokiem. Podobnie jakość materiałów. Te naturalne zawsze się obronią i co najważniejsze wciąż są modne.

Urządzając hol najpierw trzeba podjąć decyzję, co położyć na podłodze, bo to ona determinuje wnętrze. Ponieważ jest to miejsce szczególnie narażone na ścieranie, dobrze by było obszar przy samych drzwiach wejściowych zabezpieczyć kamiennymi czy gresowymi płytami. Architekci zalecają jednak, by podłoga w tym pomieszczeniu nie odcinała się od reszty domu. Dębowy parkiet w korytarzu i salonie sprawia wrażenie ciągłości.

Zadbajmy też, aby ściany były odporne na zabrudzenia. Więc jeśli je malujemy, użyjmy zmywalnych farb, lepiej też zainwestować w zmywalną tapetę. Na polskim rynku pojawiły się już panele z płyty MDF, tej samej, z której są robione cokoły i wewnętrzne drzwi. To bardzo eleganckie rozwiązanie.

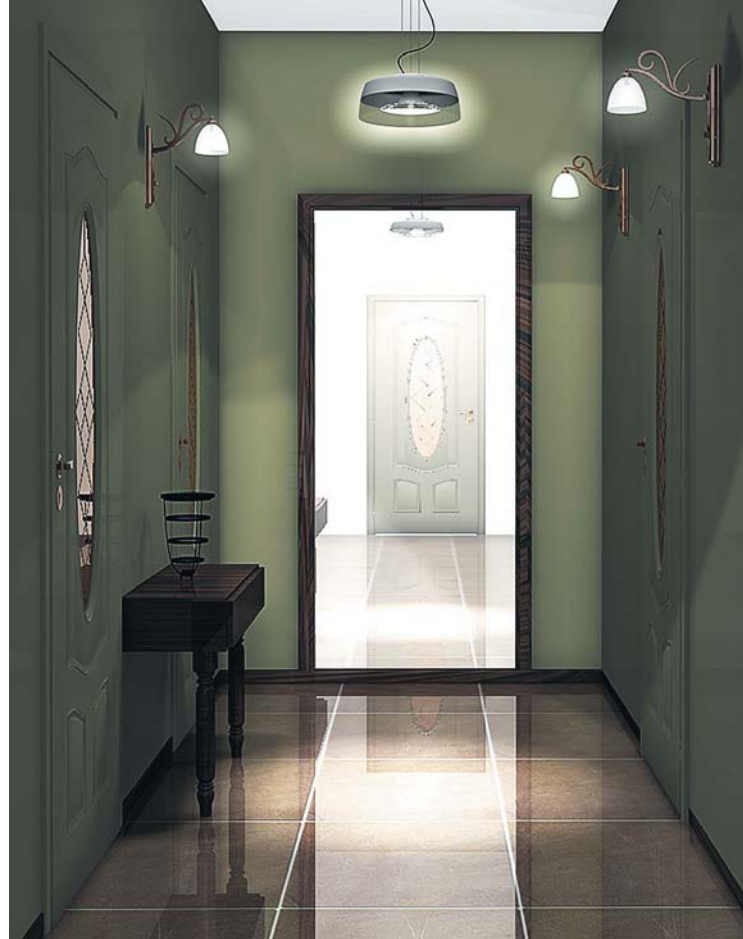
Jeśli hol wiedzie do minimalistycznego mieszkania niech pojawią się w nim elementy ze szkła czy kwasówki. W holu loftowym odpowiednia będzie ceglana ściana, a w prowansalskim domku drewniane malowane szafy i przecierana podłoga.

Nawet świetnie zaprojektowany przedpokój, w którym jest bałagan na nikiem nie robi wrażenia. A zupełnie skromny, ale z pomysłem, podniesie nasz status wśród znajomych. Ale hol ma przede wszystkim zapraszać nas do własnego domu. Zamykając za sobą drzwi, zapominamy o troskach dnia codziennego, a świat zewnętrzny zostaje gdzieś daleko. Będzie to łatwiejsze w ciekawie zaaranżowanym wnętrzu. ■





wizualizacje wykonał Lucca  
pomysł na aranżacje – [www.interiumstudio.pl](http://www.interiumstudio.pl)



#### ▲ BARDZO DŁUGI KORYTARZ

- z długości korytarza robimy zaletę, a nie wadę,
- na jego końcu, bliżej jednej ze ścian wieszamy reprezentacyjną kamienną płytę, aby złamać poczucie symetrii. Jej podświetlenie da niezwykle efekt,
- instalujemy podwieszany sufit i ciąg halogenów. I tu też łamiemy symetrię, zostawiając szczelinę wzdłuż, ale tylko z jednej strony. Ukrywamy w niej dodatkowe źródło światła,
- drzwi malujemy na taki sam kolor jak ściany.

#### ▼ HOL Z WNĘKĄ

- jeśli wnęki są płytkie (30–40 cm) urządzamy tu domową bibliotekę. Można je też zabudować zyskamy dodatkowe półki na przechowywanie potrzebnych rzeczy,
- przy wnękach o głębokości 55–65 cm możemy myśleć o szafie,
- półki oświetlamy punktowym światłem.

### Jak urządzić?

#### ▼ HOL WIĘKSZY – REPREZENTACYJNY

- aby wyznaczyć ciekawsze ciągi komunikacyjne na środku stawiamy siedzisko, nad nim, dosyć nisko wieszamy efektowną lampę,
- naprzeciwko wejścia stawiamy konsolę i montujemy lustro. Można też pomyśleć o zrobieniu domowej galerii obrazów albo zdjęć,
- pamiętamy o eleganckich kinkietach.

