

KABINA PRYSZNICOWA BEZPOŚREDNIO NA POSADZCE

Decyzję o natrysku bez brodzika najlepiej podejmij jeszcze na etapie projektu domu. W takiej łazience trzeba bowiem zostawić odpowiedniej wysokości zapas na wszystkie warstwy podłogi i spadek, aby po wykonaniu natrysku podłoga łazienki była na tym samym poziomie co podłoga innych pomieszczeń.

Pozostaw zatem przynajmniej 15-centymetrowy zapas wysokości.

To dodatkowe miejsce jest konieczne, aby zmieścić podłączenie do kanalizacji oraz odpływ z syfonem. Elementy przyłączeniowe muszą być zagłębione na co najmniej 10 cm od powierzchni dna natrysku.

Ponadto przed przystąpieniem do prac wybierz model i rodzaj kabiny

prysznicowej – jej konstrukcja może być: ramowa, bezprofilowa, uchylna lub przesuwana. Do każdego typu kabiny, producent przewiduje odpowiedni brodzik. Gdy z niego rezygnujemy, musimy przygotować zabudowę z płytek (posadzkę) – w jego miejsce. Najprościej jest wykonać z płytek kopię kształtu zalecanego brodzika, w miejscu montażu kabiny płytki muszą być równe – bez wystających dekorów. Ponadto płytki muszą być ułożone ze spadkiem. Jego początek powinien znajdować się w odpowiedniej odległości od wewnętrznej konstrukcji kabiny (szkło lub rama) – to także znajdziemy w zaleceniach producenta.

Podejście kanalizacyjne wykonaj według poniższych zaleceń:

■ **w podłodze na gruncie**, na parterze domu bez piwnicy ułóż najpierw podejście, następnie zabetonuj podłogę, zamontuj syfon i dopiero teraz ułóż wierzchnią warstwę jastrychu;

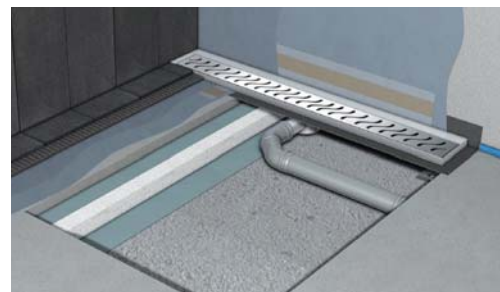
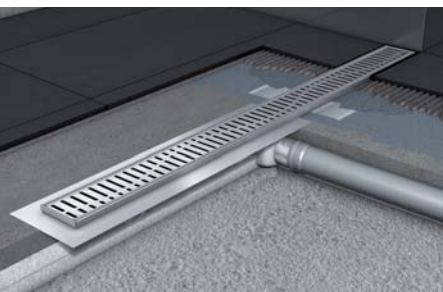
■ **w stropie gęstożebrowym** w łazience na takim stropie podejście wykonaj albo na etapie wykonywania stropu, albo przed jego zabetonowaniem – tworząc rynienkę mieszczącą elementy przyłączeniowe. Jej głębokość powinna umożliwić zrównanie górnej krawędzi syfonu z górną krawędzią stropu. Rury można też poprowadzić w kanałach pustaków znajdujących się między żebrawami stropu;

■ **w stropie monolitycznym**, niewystarczająco grubym, aby pomieścić syfon i rury odprowadzające (jego grubość to ok. 14 cm), podłączenie najlepiej poprowadź pod stropem i ostoń je sufitem podwieszanym lub podnieś poziom dna natrysku.

Wodę do kanalizacji możesz odprowadzić przez **odwodnienie liniowe** lub **punktowe**.

W skład pierwszego wchodzi kanał prysznicowy, który wbudowuje się w powierzchnię podłogi oraz ruszt. Kanały dostępne są w różnorodnych wymiarach: długość 485 do 1185 mm, głębokość: standardowa 120 mm i w wersji niskiej 80 mm. Odwodnienia punktowe zaś, zwane inaczej wpustami podłogowymi, zbudowane są z odpływu montowanego w podłodze i kratki – montowanej na poziomie posadzki.

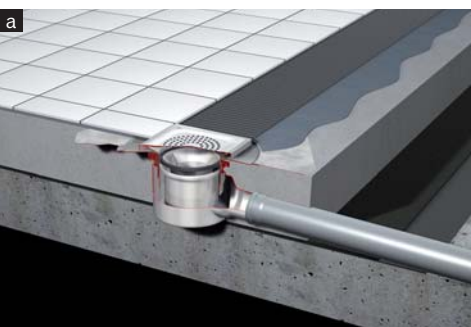
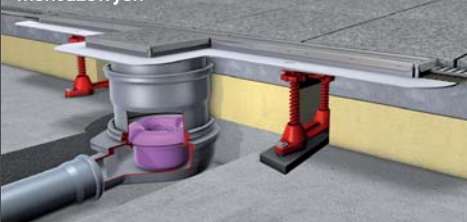
Można też użyć **odwodnień łukowych**, jeśli mamy duże wymiary strefy natryskowej.



Odwodnienie liniowe o konstrukcji kompaktowej – kanał prysznicowy jest zintegrowany z syfonem

Niektóre odpływy liniowe możesz zastosować przy zachowaniu mniejszego zapasu wysokości podłogi na instalację. Wysokość instalacji – 105–160 mm lub 98–134 mm

Do prawidłowego ustawienia kratki odwodniającej względem podłogi możesz użyć, np. nóżek montażowych



Odplywy punktowe. Odplywy musisz dobrać do rodzaju posadzki: (a) odpływ stosowany przy posadzkach z płytek, (b) odpływ stosowany przy posadzkach z PVC

Na całej powierzchni podłogi w łazience wykonaj izolację przeciwwodną. Wykorzystaj do tego folię w płynie. Nanieś ją wałkiem albo pędzlem na betonowe podłoże (na całej powierzchni podłogi) i otynkowane ściany do wysokości co najmniej 1,5 m (w obrębie strefy natryskowej). W narożnikach zastosuj taśmy uszczelniające. Ponadto rozetę odpływową syfonu zainstaluj taśmą uszczelniającą.



Bezpośrednio na ścianie zainstalowanej preparatem uszczelniającym możesz kłaść płytki

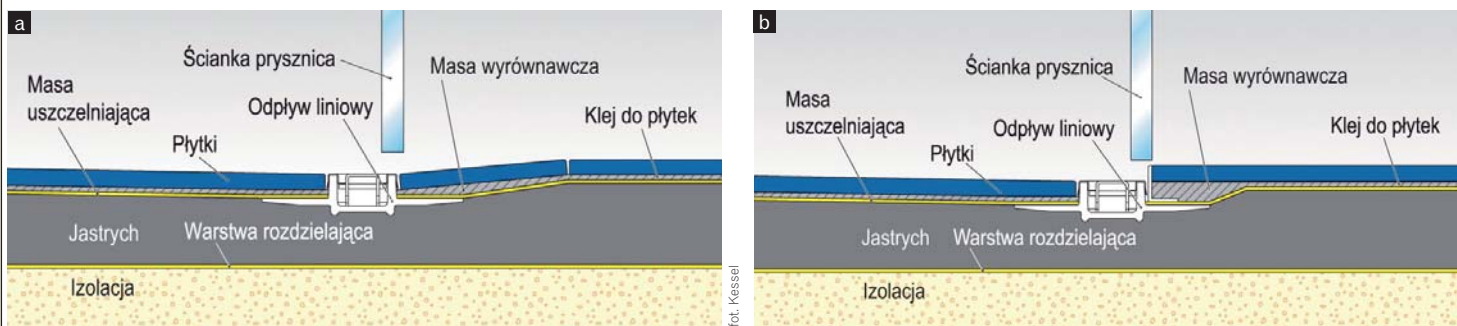


Odplyw łukowy – stosowany na dużych przestrzeniach natryskowych

W kierunku odwodnień wykonaj spadek (przy liniowym z jednej lub dwóch stron – zależnie od umiejscowienia kanału prysznicowego, przy punktowym z czterech – do każdego brzegu kratki, tzw. spływ kopertowy). Spadek powierzchni wylewki oraz podłogi w obrysie strefy natryskowej powinien wynosić:

- co najmniej 2,5% (2,5 cm/1 m) w kierunku odpływu liniowego;
- 1,5% (1,5 cm/1 m) w kierunku odpływu punktowego.

Wystarczy więc wykonanie jastrychu gr. 5–6 cm, aby utworzyć dostatecznie stabilne zagłębienie. Spadek ukształtuj za pomocą odpowiednio przyciętych desek, w deskowaniu ułoż jastrychu.



Spadek podłogi przy odpływach liniowych zawsze kształtuj według zaleceń producentów. Zazwyczaj polecają oni kilka alternatywnych rozwiązań. Spadek obustronny – najczęściej stosowany przy odpływach liniowych nieprzylegających do ścian (a), inne proponowane rozwiązanie przy tak umieszczonym odpływie to obniżenie poziomu podłogi w strefie natryskowej z zachowaniem spadku w kierunku odpływu (b)

Na tak przygotowanym podłożu ułóż płytki od 1 do 2 mm powyżej poziomu górnej krawędzi odwodnienia. Najlepiej jeśli płytki są małowymiarowe, np. mozaika, aby można było łatwo ułożyć je na spadzistym podkładzie (przy większych formatach płytki trzeba przycinać). Układa się je w kierunku od odpływu do pozostałych kierunków. Do płytek użyj elastycznych spoin wodoodpornych (najlepiej epoksydowych – mimo że są prawie dwukrotnie droższe od zwykłych spoin wodoodpornych, warto zastosować je także na ścianie w obrębie kabiny – zapewniają bowiem 100% szczelności, nie wykruszają się i nie wymywają).



Ozdobnym akcentem kratki odpływu liniowego może być podświetlenie



Zarówno odpływy liniowe, jak i punktowe można ukryć pod płytkami

Aby odgrodzić natrysk z odwodnieniem od reszty łazienki, możesz użyć tafli szkła hartowanego montowanych w różny sposób na specjalnych wspornikach lub zawiesić zastonę prysznicową.



Różnorodne rozwiązania wyznaczające strefę natryskową