



fot. Ogrody Dankiewicz

## Pokonywanie wysokości

Anna Grąźewicz

**Schody, oprócz podstawowej funkcji, jaką jest pokonywanie różnicy poziomów, stanowią często jedną z największych ozdób ogrodu. Odpowiednie wkomponowanie ich w otoczenie spowoduje, że staną się niezwykle interesującym elementem kompozycji.**

Schody lub stopnie można znaleźć w większości istniejących ogródków przydomowych. Głównym ich przeznaczeniem jest ułatwienie komunikacji pomiędzy różnymi poziomami, ale coraz częściej przyczyniają się też do znacznego poprawienia estetyki lub stanowią główny element kompozycji ogrodu. Dobrze zaprojektowane i wybudowane schody są dekoracyjnym elementem plastycznym, dopełniającym właściwie skomponowaną przestrzeń. Współgrające z całością ogrodu mogą stać się jego centralnym punktem, a odpowiednio i atrakcyjnie wkomponowane w pochyłość terenu będą stanowić wspaniałą akcent architektoniczny. Nieprawidłowe ich wykonanie może doprowadzić do zburzenia istniejącej harmonii i zepsucia estetyki ogrodu.

O formie schodów decydują przede wszystkim materiały zastosowane do ich budowy. Przy wyborze należy kierować się kilkoma zasadami. W pierwszej kolejności trzeba wziąć pod uwagę miejsce, gdzie schody zostaną zlokalizowane. Jeśli znajdują się w pobliżu domu, muszą pasować do elewacji budynku, barwy podmurówki, posadzki tarasu. Natomiast zupełnie inny charakter powinny mieć, gdy prowadzą nad wodę lub do zacisznego zakątka w głębi ogrodu.

Ważny jest również wybór rodzaju materiału, który w dużej mierze decyduje o bezpieczeństwie użytkowania. Powinien on być przeciwpoślizgowy i odporny na destrukcyjne działania mrozu. Kamienne ciosy oraz bryły zastosowane do budowy



Podstopnice wykonano z kamieni, pomiędzy którymi ułożono darń. Takie rozwiązanie będzie pracochłonne w utrzymaniu ze względu na utrudnione koszenie trawy, jednak niewątpliwie urok takich schodów wart jest poświęcenia (fot. Ogrody Dankiewicz)

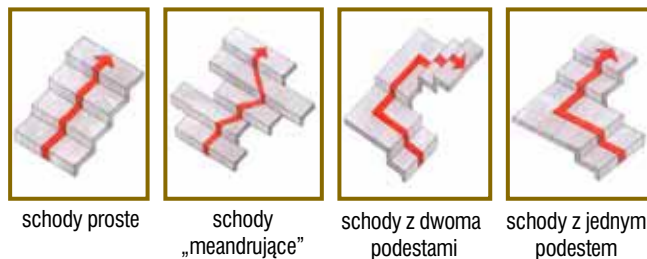
stopni muszą mieć powierzchnię szorstką, niewypolerowaną, zaś drewniane belki powinny być żłobione i zaimpregnowane. Do budowy schodów można wykorzystać kilka rodzajów materiałów. Bardzo efektownie prezentują się połączenia drewna z kamieniem łamanym, cegłą, żwirem lub grysem. Należy dobrać surowce kontrastowe, różniące się fakturą, formą, a przede wszystkim kolorystyką. W miejscach mało uczęszczanych można zdecydować się jedynie na wzmocnienie krawędzi stopni drewnianymi belkami, kamieniem, ceglami, zaś na ich powierzchni pozostawić ubite podłoże i uzupełnić do krawędzi darnią lub żwirem. Malowniczo wyglądają schody wykonane z nieregularnych kamiennych bloków lub krążków z pni drzew stabilnie umocowanych w gruncie. Takie rozwiązanie można zastosować w miejscu ustronnym, mało uczęszczanym. Natomiast ze względu na trudności w utrzymaniu i użytkowaniu, należy unikać go w reprezentacyjnym otoczeniu, na przykład przed domem.



Rośliny rosnące po obu stronach prostych schodów znakomicie współgrają z otoczeniem (fot. Monument)

Typowym, funkcjonalnym schodom można nadać niepowtarzalny wygląd poprzez wprowadzenie roślinności w szczeliny połączeń materiałów. Należy jednak dobrać takie gatunki, które odporne są na częste deptanie i nie są przy tym ekspansywne. Jeszcze prostszym rozwiązaniem jest wprowadzenie bujnej szaty roślinnej wzdłuż biegu schodów. Takie działanie spowoduje, że na prostych schodach zaczną tworzyć się plastyczne zakola.

Dobrze zaprojektowane schody powinny być łagodnie nachylone i dostatecznie szerokie, by użytkownik mógł wygodnie się po nich poruszać. Najczęściej buduje się schody proste, biegnące po linii, jeśli jednak ukształtowanie terenu na to pozwala można zmienić kierunek biegu nawet o 180° przez wprowadzenie podestów.



schody proste

schody „meandrujące”

schody z dwoma podestami

schody z jednym podestem

### TYPOWE KSZTAŁTY SCHODÓW

Najczęściej w ogrodach buduje się schody proste. Urozmaicenie z pewnością wprowadzą schody, których stopnie będą meandrowały. Trzeba jednak pamiętać o wygodzie użytkowania i unikać układania stopni mijających się. Jeśli ukształtowanie terenu i plan ogrodu na to pozwalają, dobrze jest zastosować schody z tzw. spocznikiem, który może zmienić kierunek biegu schodów o 90° lub nawet o 180°.

### MATERIAŁY NA SCHODY



stopnie z kamienia łamanego



stopnie z cegły



stopnie drewniane z podkładów kolejowych



stopnie „żwirowe” ze wzmocnionymi krawędziami



stopnie nieregularne kamienne



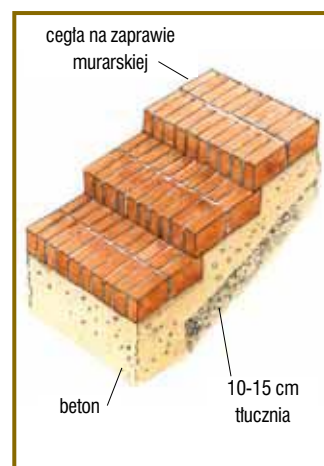
stopnie z krążków z pnia drzewa



stopnie z elementów prefabrykowanych

### BUDOWA SCHODÓW

Przy budowie schodów należy zwrócić szczególną uwagę na płaszczyznę stopni. Poszczególne elementy muszą być stabilnie osadzone w gruncie z lekkim spadkiem umożliwiającym odpływ wody. Na stopniach całkowicie poziomych po obfitych opadach deszczu pozostaje woda, co stwarza zagrożenie szczególnie zimą podczas występowania mrozów. Optymalna wysokość stopnia wynosi 14-15 cm, zaś głębokość 35-40 cm. Minimalna szerokość schodów przewidziana jest na wygodne, swobodne przejście jednej osoby i wynosi około 65-70 cm. Przy schodach budowanych na skarpie o nachyleniu większym niż 5% niezbędne jest wykonanie balustrady.



cegła na zaprawie murarskiej

beton

10-15 cm tłucznia



# MAGNOLIA SOULANGEAN'A

*Magnolia soulangeana*

**Wysokość:** krzew – do 5 m; drzewo – do 15 m

**Korona:** luźna i szeroka

**Trwałość liści:** sezonowe

**Gleba:** świeża, próchniczna, przepuszczalna

**Stanowisko:** 

**Dekoracyjność:** kwiaty pojawiające się przed liśćmi

**Okres kwitnienia:** IV-V



Duży, szeroko rozpostarty krzew lub rzadziej niewielkie drzewo nie przekraczające wysokości 15 m. Korona magnolii jest luźna, przeważnie nisko rozgałęziona na wiele powyginanych konarów. Szczególnie dekoracyjna jest w okresie kwitnienia. Krzew obsypany jest w kwietniu licznymi, przeważnie wzniesionymi kwiatami, które pojawiają się przed rozwojem liści i pozostają na roślinie jeszcze przez pewien czas po ich wykształceniu. Pąki kwiatów mają różnorodne zabarwienie zależne od odmiany – od białego i różowego poprzez purpurowe i fioletowo nabiegłe. Ze względu na wczesny okres zawiązywania się kwiatów, gatunek ten jest podatny na mrozy. Wymaga osłoniętego od wiatrów, ciepłego miejsca w ogrodzie.

Najlepiej kupować rośliny średniej wielkości – 50-80-centymetrowe, wtedy ich cena waha się od 30 do około 100 złotych w zależności od odmiany.

## ROŚLINA MIESIĄCA\*



\* ROŚLINA MIESIĄCA – gatunek rośliny, najbardziej dekoracyjny w danym miesiącu

KWIECIEŃ

## KALENDARIUM OGRODNIKA



- Należy ostatecznie pusuwać z roślin osłony zimowe. Jeśli jednak powrócą przymrozki, wrażliwsze gatunki ponownie trzeba zabezpieczyć.
- Przcinienie zimozielonych żywopłotów (bukszpan, cis) najlepiej przeprowadzać w pochmurne dni, by uniknąć przypalenia przez słońce świeżo odstoniętych, wrażliwych liści.
- Można przystąpić do przycinania krzewów i drzew kwitnących wczesną wiosną, np. miniaturowych wierzb – duże skrócenie spowoduje wydanie długich, mocnych pędów, które w następnym roku obsypane będą przepięknymi kwiatostanami **1**.
- Połowa kwietnia jest dobrą porą do rozpoczęcia wysiewania na stałych miejscach nasion roślin jednorocznych – aksamitek, nagietek, maciejki.
- Sadzenie drzew i krzewów powinno zakończyć się najpóźniej w drugiej połowie kwietnia. Po umieszczeniu roślin w gruncie należy silnie przyciąć gałęzie. Wokół pni powinno się uformować w ziemi „misy”, które będą zatrzymywać wodę. Rośliny podlewać co 3-4 dni.
- Ściółkowanie gleby pod krzewami i bylinami zapobiegnie nadmiernym stratom wody, przesychnianiu wierzchnich warstw korzeni i ograniczy rozwój chwastów.
- W kwietniu można rozpocząć koszenie trawnika. Należy jednak pamiętać, by ostrze noża umieścić na wysokości nie mniejszej niż 2,5 cm, gdyż zbyt niskie ścięcie trawy osłabi jej rozwój. Przerzedzone i puste miejsca na trawniku należy uzupełnić taką samą mieszanką nasion, jakiej użyto przy jego zakładaniu, a całość dodatkowo zasilić wieloskładnikowymi nawozami.

## Małe ogrody na planie kwadratu

**ZAŁOŻENIA:** Mała działka o niewielkiej powierzchni 25 m<sup>2</sup> znajduje się na tyłach miejskiego domu. Z dwóch stron otoczona jest przez ściany budynku – jedna ze ścian jest pełna, pozbawiona otworów, na drugiej mieści się okno i drzwi prowadzące z pokoju dziennego do ogródka. Właściciele pragną osłonić się od hałasu i wzroku przechodniów, chcą również mieć kawałek miejsca, gdzie latem będą mogli usiąść i wypić filiżankę kawy.

### Z OCZKIEM WODNYM

Zakątek ogrodowy podzielony został na dwie niewielkie przestrzenie. Pierwszą z nich stanowi drewniany taras (A) znajdujący się przy drzwiach prowadzących do domu. Wtopiony jest w niego okrągły zbiornik wodny (F) będący łącznikiem pomiędzy dwiema nawierzchniami o odmiennym charakterze. Ciekawym pomysłem jest umieszczenie w dnie płytkiego zbiornika oświetlenia (J), które umożliwi korzystanie z ogrodu po zmierzchu i dostarczy miłych wrażeń.

W południowo-wschodnim kącie ogrodu posadzono malowniczy klon palmowy (2) z wachlarzowatymi, powcinanymi liśćmi, przebarwiającymi się jesienią na przepiękne, jaskrawe kolory. Na tle białego murku (H) będzie on silnym akcentem przyciągającym uwagę zwłaszcza jesienią. Atrakcyjność drzewa podkreśli oświetlenie (I) umieszczone w ziemi u podstawy pnia.

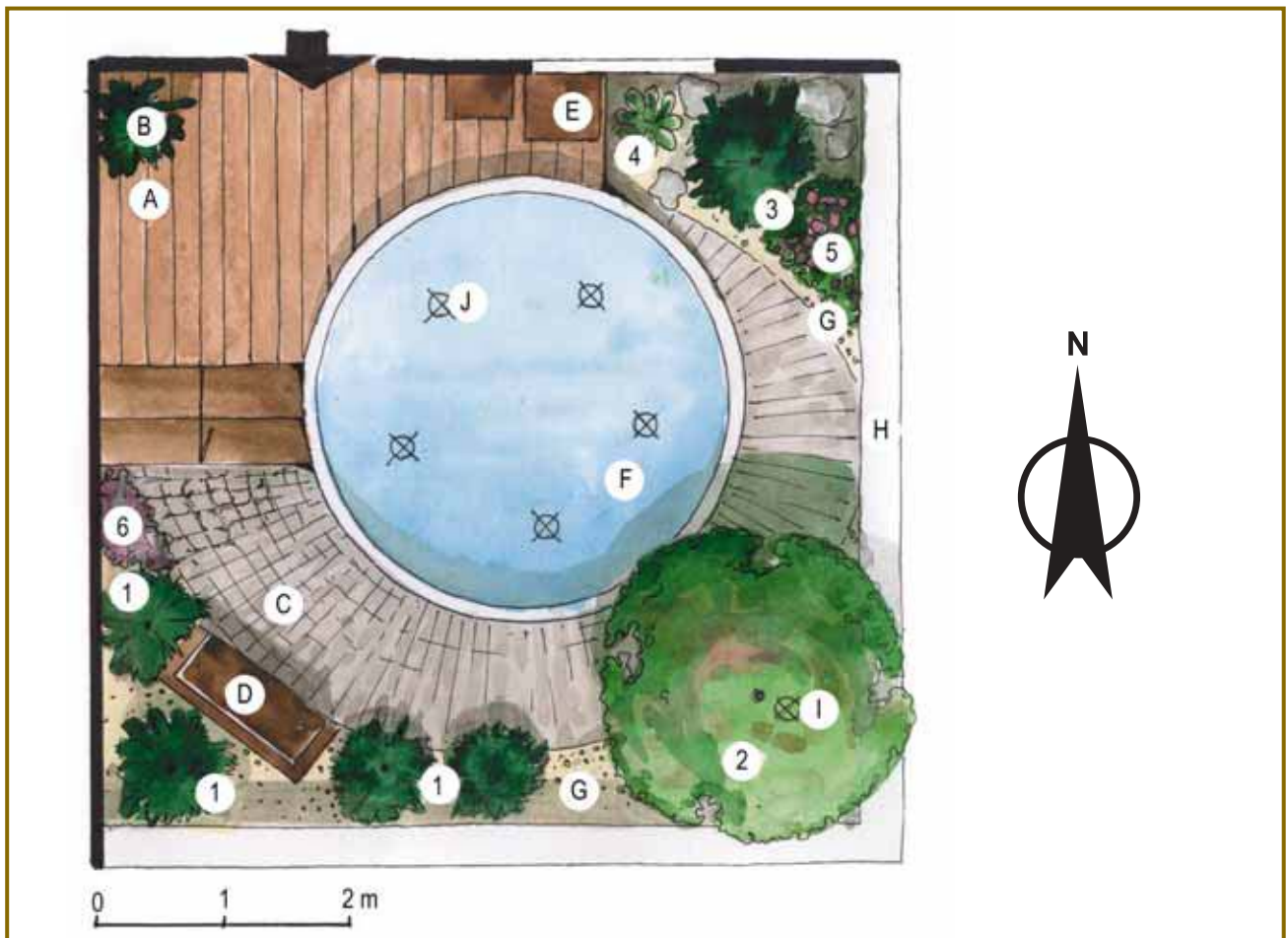
W przeciwnym rogu działki, pośród grupy ciemnozielonych żywotników zachodnich (1) ustawiona została drewniana ławka (D).

Na styku tarasu i nawierzchni z kostki granitowej posadzono poduszkowatą bylinę (6) obficie kwitnącą na ciemnopurpurowy kolor.

Rośliny umieszczone w donicach pozwalają na tworzenie w każdym sezonie nowych aranżacji według mody i gustu użytkowników. Taka możliwość zmiany wprowadzi w niedużej ogrodowej przestrzeni nieco urozmaicenia.

### \* SPIS ZASTOSOWANYCH ROŚLIN:

1. Żywotnik zachodni 'Smaragd' *Thuja occidentalis* 'Smaragd' wys. 2,5 m
  2. Klon palmowy *Acer palmatum* wys. 5 m
  3. Cis pospolity 'Hicksii' *Taxus media* 'Hicksii' wys. 2,5 m
  4. Funkia 'Francee' *Hosta* 'Francee'
  5. *Bergenia sercowata* *Bergenia cordifolia* wys. 0,4 m
  6. Płomyk Douglasa 'Crackerjack' *Phlox douglassi* 'Crackerjack' wys. 0,15 m
- A. taras – deska tarasowa  
 B. rośliny w donicach  
 C. kostka granitowa  
 D. ławka  
 E. stolik z krzesłem  
 F. zbiornik wodny  
 G. żwir  
 H. murek  
 I. oświetlenie u podstawy pnia  
 J. oświetlenie w dnie zbiornika wodnego





## ZE SKALNIAKIEM

Wystrój tego ogrodu determinuje skalniak (**H**) umieszczony w północno-zachodniej części ogródka. Został on obsadzony licznymi roślinami skalnymi tworzącymi kolorowe kobierce poprzecinane egzemplarzami juki. Rośliny wykorzystane do kompozycji muszą znosić lekkie ocienienie. Idealne będą: dąbrówka rozłogowa, naradka odroślowa, bergenia sercowata, konwalia majowa, cymbalaria murowa czy funkia 'Stiletto'. Dzięki obłożeniu skalniaka kamienną kostką wpisano go w geometryczny charakter ogródka.

Od ulicy ogród osłonięty został żywopłotem z cisa (**1**), który można formować albo pozostawić naturalnemu rozwojowi. Cis będzie dodatkowo stanowił atrakcję późną jesienią, kiedy ozdabiać będą go czerwone jagody.

Wschodnia „ściana” ogródka zarezerwowana została dla grupy trejaży z pnącą się po nich roślinnością w zimnej tonacji, która spowoduje optyczne powiększenie przestrzeni. Trejaż znajdujący się najbliżej domu został obsadzony winobluszczem trójklapowym (**5**) oplatającym umieszczone na ścianie budynku poidelko, przy którym ustawiono stolik z krzesłkami. Czas spędzony w ogródku będzie umilać znajdująca się naprzeciwko wejścia do budynku ławka-huśtawka (**E**).

W projekcie zdecydowano się na zaproponowanie niewielkiego trawnika z niskopiennej trawy (**C**). Można jednak zamiast niego zastosować żwir o różnych frakcjach – takie rozwiązanie zapobiegnie kłopotom z utrzymaniem trawnika, a jednocześnie spowoduje, że ogród będzie miał spójny charakter.

## \* SPIS ZASTOSOWANYCH ROŚLIN:

1. Cis pospolity *Taxus baccata* wys. 3-4 m
  2. Wiciokrzew pomorski 'Serotina' *Lonicera periclymenum* 'Serotina' wys. 4 m
  3. Powojnik włoski 'Venosa Violacea' *Clematis viticella* 'Venosa Violacea' wys. 3 m
  4. Hortensja pnąca *Hydrangea petiolaris* wys. 20 m
  5. Winobluszcz trójklapowy *Parthenocissus tricuspidata* wys. 20 m
- A. taras  
B. rośliny w donicach  
C. trawnik  
D. stolik z krzesłkami  
E. huśtawka  
F. trejaż drewniany  
G. poidelko  
H. skalniak  
I. kostka kamienna

\* Podane wysokości są średnimi bądź maksymalnymi wielkościami (zależnie od gatunku), do jakich dorasta roślina w warunkach dobrych do rozwoju. Rozwój i wzrost rośliny uzależnione są od warunków klimatycznych, glebowych, wilgotnościowych i wielu innych czynników ( nawożenie, zanieczyszczenie powietrza, szkodniki, choroby, sąsiedztwo innych roślin).  
Wysokości według: „Katalog roślin” Warszawa 2001, „Dendrologia” W. Seneta, J. Dolatowski, Warszawa 2000.

