

# Sprawdzone pomysły



foto. RheinZink

## na efektowną elewację

### ■ Elewacje

Tadeusz Lipski

Czy tego chcemy, czy nie, wygląd każdego domu jednorodzinnego zawsze jest przez kogoś oceniany, np. rodzinę, sąsiadów czy po prostu przechodniów. W związku z tym wszystkim inwestorom powinno zależeć, aby ich domy podobały się wielu osobom. To oczywiście w dużej mierze zależy od zdolności, wiedzy i umiejętności architekta, ale również od gustu oraz zamożności inwestora.

#### Główne elementy elewacji

Zwykle uważa się, że elewacje to tylko wykończone ściany budynku. Jednak to nieprawda. Na elewację składają się również okna, drzwi zewnętrzne, oczywiście dach, a nawet rynny, czyli wszystkie widoczne

z zewnątrz elementy budynku. Ważne więc jest, aby tworzyły całość harmonijną i pasującą do siebie pod względem stylu, dobrych materiałów i oczywiście zastosowanej kolorystyki. Istotne jest też, aby użyte materiały były trwałe. Wtedy dom przez

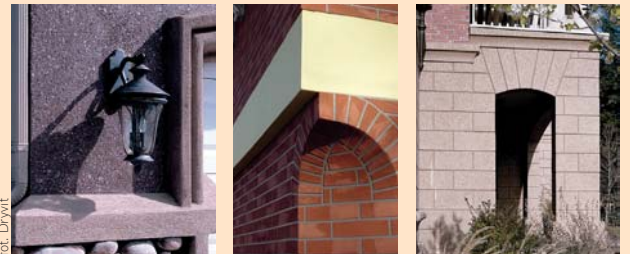
lata będzie wyglądał estetycznie, ponieważ deszcz, śnieg, mróz, słońce, a nawet zanieczyszczenia chemiczne nie zmienią znacząco wyglądu elewacji (dobrej jakości materiały nie ulegną zniszczeniu nawet przez dziesiątki lat).



▲ W domu na zboczu doskonale sprawdza się zaakcentowanie różnych technologii: białych, murowanych ścian przyziemia, drewnianej konstrukcji mieszkalnej części budynku i ciemnego dwuspadowego dachu powodującego optyczne obniżenie domu



▲ Biały tynk i czerwona dachówka to kanon budownictwa jednorodzinne. Taki dom niczym się nie wyróżnia, ale i nie szpeci krajobrazu



▲ Detale architektoniczne są efektowne i zwracają uwagę, ale nie należy przesadzić z ich ilością

**Dachy** – najczęściej są ciemne oraz jednobarwne i są mniej wyeksponowane niż ściany budynku. Wyjątkiem są np. sztan-darowe przykłady stylu zakopiańskiego, w którym dachy często pełnią przy-najmniej równorzędną rolę co ściany. Ewentualnie modne dachy wielopołaciowe z dużą liczbą lukarn, okien połaciowych, koszy, załamań, które choćby przez grę światłocienia stają się bardziej wyrazi-ste. Jednak związane jest to ze znacznym skomplikowaniem konstrukcji więźby oraz z trudnością uszczelnienia takiego dachu. Przy tym końcowy efekt nie zawsze jest wart poniesionych nakładów.

**Ściany budynków** – rzeczywiście zwracają uwagę w pierwszej kolejności. Choćby dlatego, że znajdują się na poziomie wzroku obserwatora i na ogół są jaśniejsze od dachu. Z tego względu warto im poświęcić nieco więcej starań dla zapewnienia atrakcyjnego wyglądu. Oczywiście w zależności od konstrukcji ścian budynków jednorod-zinnych w dużym stopniu zależeć będzie ich wykończenie.

■ **Ściany murowane jednowarstwowe** zwykle pokrywa się tradycyjnymi tynkami cementowo-wapiennymi;

- **Ściany dwuwarstwowe** wykonane me-todą lekką-mokrą niemal zawsze pokrywa się tynkami cienkowarstwowymi (zgodnie z technologią), a ocieplone metodą lekką-suchą najczęściej sidingiem winylowym lub deskami (tzw. szalówką);
- **Ściany trójwarstwowe** oczywiście są osłonięte zewnętrznymi ścianami z cegieł wapienno-piaskowych, ceramicznych lico-wych lub klinkierowych. Bywają też tynko-wane, gdy ściany osłonowe wymurowano np. z pustaków;
- **Ściany szkieletowe** najczęściej pokry-wa się zgodnie z technologią, czyli lekkimi oblicówkami winylowymi lub drewniany-mi, choć przy stosowaniu dodatkowej ze-wnętrznej warstwy termoizolacji również tynkami cienkowarstwowymi;
- **Ściany z bali drewnianych** pozostawia się bez wykończenia, a w przypadku ocie-plania pokrywa się je deskami.

To nie wszystkie sposoby wykończe-nia ścian domów jednorodzinnych. Przy współczesnych możliwościach technicz-nych i technologicznych możliwe jest bo-wiem wykonanie dowolnej elewacji wła-sciwie niezależnie od konstrukcji ścian. Przecież nawet na izolacji ze styropianu można ułożyć okładzinę z kamienia. Tylko

po co, skoro są prostsze i tańsze sposoby zapewnienie efektownego wyglądu domu? Oczywiście wiele zależy od umiejętności i doświadczenia projektanta.

**Okna i drzwi zewnętrzne** – są bardzo istotnymi elementami każdej elewacji. W zależności od wielkości, kształtu, liczy-by czy usytuowania otworów zmienia się przecież wygląd budynku. Ważny jest rów-nież kolor stolarki – kontrastowy sprawia, że okna i drzwi są bardziej widoczne na tle ścian, jasny optycznie je powiększa, gdy są pomalowane na podobny kolor co ściany – wtapiają się w elewację. Poza tym okna i drzwi to elementy, które doskonale pod-kreślają styl domu (nowoczesny, rustkalny, regionalny).

**Detale architektoniczne** – są odpowied-nikami biżuterii dla budynków. Znacznie uatrakcyjniają płaskie i zwykle gład-kie ściany współczesnych domów. To naj-częściej podmurówki, obramienia okien i drzwi, ale także okiennice, balustrady ta-rasów i balkonów, dwubarwny tynk czy niekonwencjonalny układ desek np. na ścianach szczytowych. Wskazane jest łą-czenie różnych materiałów, np. tynku z kamieniem, drewnem, cegłą. Wszelkie niekonwencjonalne pomysły nadają bu-



Ściany z klinkieru lepiej się prezentują, gdy pozostałe elementy elewacji (dach, stolarka) mają inny kontrastowy kolor

fol. Gofowczyński

▲ Ściany wykończone łupaną cegłą wapienno-piaskową są trwałe i stosunkowo tanie. Ciemna stolarka i blaszany dach nadają elewacji surowy, smutny wygląd



fol. Sima

Tynk w kolorze ecru, białe detale architektoniczno-konstrukcyjne, szara dachówka i mahoniowa stolarka nadają budynkowi barokowy charakter, ale wszystko do siebie pasuje i utrzymane jest w określonym stylu

dynkowi indywidualny i niepowtarzalny wygląd, świadcząc o guście, zamożności lub upodobaniach właściciela. Do tego typu ozdób świetnie nadają się stare sprzęty przystosowane do nowych funkcji (niekiedy nieklepane koła wozów drabiniastych).

## Ściany – główna część elewacji

W zależności od zastosowanych materiałów wykończeniowych oraz rozwiązań architektonicznych każdy dom może wyglądać efektownie lub nijako. Płaskie jednobarwne powierzchnie zwykle wyglądają smutno, np. ciemne ściany z drogiego klinkieru połączone z równie kosztowną mahoniową stolarką lub w tańszej wersji – białe tynkowane ściany z plastikowymi białymi oknami i drzwiami zewnętrznymi. Klasyczna elegancja polega na trzykrotnym powtórzeniu na elewacji koloru uzupełniającego. Na przykład do jasnych ścian pasuje ciemna podmurówka, drewniana stolarka i ciemne pokrycie dachu z materiału dostosowanego do stylu budynku.

### Otynkowane

Ściany zewnętrzne współczesnych domów muszą być przede wszystkim „cieple” (bez

mostków termicznych), łatwe do wykonania i tanie. Niezależnie od tego, ile mają warstw, zwykle są jednolite i nudne. Po prostu pozbawione są widocznych elementów architektoniczno-konstrukcyjnych takich, jak wystające z lica gzymsy, nadproża czy pilastry, które ożywiały każdą, nawet jednobarwną elewację. Obecnie zastępują je konstrukcje żelbetowe ukryte w grubości ścian nośnych (wieńce, nadproża, słupy), a to powoduje, że fasady domów są płaskie. Odczuwalny jest brak cieni, które w zależności od pory dnia i roku zmieniały wygląd każdego budynku.

Jednak nie oznacza to, że otynkowane ściany muszą być jednobarwne (najczęściej białe lub jasnoszare). Wskazane jest stosowanie wypraw o różnorodnej kolorystyce oraz odmiennych fakturach. Wszelkie poziome lub pionowe pasy dzielące elewacje zawsze są pożądanym uatrakcyjnieniem ścian. Jeszcze lepsze efekty można uzyskać, stosując styropianowe lub poliuretanowe, przestrzenne opaski dookoła otworów, imitacje boni czy gzymsów. Nie trzeba bać się mocnych kolorów, zwłaszcza w budynkach o nowoczesnej architekturze. Oczywiście zawsze najważniejszy jest umiar i jednolitość stylistyczna, by nie powstało wrażenie chaosu.

### Ceglane

Elewacje z cegieł klinkierowych, licowych, betonowych i wapienno-piaskowych wykonywane są głównie w przegrodach trójwarstwowych. Po prostu są to naturalne materiały przeznaczone do murowania ścian osłonowych. Zastosowanie drogich, ale efektownych cegieł klinkierowych czasami ograniczone jest tylko do wybranych fragmentów ścian lub charakterystycznych elementów konstrukcyjnych takich, jak słupy, nadproża, parapety itp. Pozostałą część elewacji muruje się wtedy ze znacznie tańszych materiałów osłonowych np. cegieł wapienno-piaskowych lub otynkowanych pustaków. Stosunkowo ciemne i monotonne elewacje ceglane warto ożywić różnymi kolorami. Odpowiednio dobrane pasy, szlaki czy detale zwykle bardzo poprawiają wygląd budynku. Jest to tym łatwiejsze, że w zależności od surowca i czasu wypalania cegły klinkierowe dostępne są w wielu odcieniach brązu, czerwieni, żółci, a nawet fioleto, czerni lub bieli. Podobnie jest w przypadku cegieł wapienno-piaskowych, które najczęściej są białe, ale mogą być malowane lub barwione w masie (lepsze, ale nieco droższe).

Równie atrakcyjnie może wyglądać połączenie cegieł o podobnych barwach, ale różnych fakturach. Ich powierzchnie mogą być przecież gładkie, ryflowane czy łupane. Poza



Nowoczesne domy o surowej, pozbawionej detali architekturze doskonale urozmaica i tonuje prosta elewacja z egzotycznego drewna – dodaje ciepła i naturalności kanciastym brytom

foto: Otkter



foto: Voxprofile

▲ Siding winylowy produkowany jest w wielu kolorach i fakturach imitujących rysunek słoików drewna. Panele przykręca się do elementów rusztu nośnego, a w razie uszkodzenia wymienia się cały panel

tym istnieją wyroby produkowane maszynowo oraz formowane ręcznie (o nierównych krawędziach i nieregularnych kształtach). Wybór jest bardzo duży, a możliwości gustownego lub niekonwencjonalnego zastosowania wręcz nieograniczone.

### Z desek lub sidingu winylowego

**Elewacje z drewna** – zawsze są modne i atrakcyjne, ponieważ jest to materiał naturalny o niepowtarzalnej fakturze. Przecież każda deska zmienia swój odcień w zależności od kąta padania promieni słonecznych, pory dnia, roku. W zależności od stylu i przeznaczenia budynku można wybierać spośród zwykłych desek tartacznych, profilowanych, czyli licowych (szalówkowych), a nawet rzeźbionych. Deski mogą być wykonane z lokalnych gatunków drewna, czyli modrzewia, sosny, świerku, ale szczególnie w domach o nowoczesnej architekturze bardzo często stosuje się oblicówkę z drewna egzotycznego. Uzyskanie niepowtarzalnej i jednocześnie atrakcyjnej elewacji drewnianej jest więc stosunkowo łatwe, nawet dla osób nieposiadających zmysłu artystycznego. Przy tym nieważne, czy deski zosta-



foto: Wienerberger

▲ Łączenie różnych pasujących materiałów naturalnych zawsze przynosi dobre efekty. Zastosowanie klinkieru, drewna, dachówek i białego tynku zwłaszcza w klasycznym zestawieniu to gwarancja sukcesu

na ułożone poziomo, pionowo czy ukośnie, pokryją całą ścianę czy tylko jej fragment. Doskonale wyglądają w połączeniu z innymi materiałami naturalnymi, czyli ceramiką, kamieniem, tynkiem, ale również z betonem, metalem czy szkłem. Poza tym drewno pasuje do każdego domu w dowolnym otoczeniu, bez względu na to, gdzie został zlokalizowany. Krajobraz miejski, wiejski, górski czy morski – to obojętne, bo dom zawsze będzie się dobrze prezentował.

**Siding winylowy** – to materiał imitujący drewniane deski. Umiarkowaną popularność zawdzięcza stosunkowo niskiej cenie, łatwości montażu oraz niekłopotliwej eksploatacji. Jednak jest to materiał obcy w naszej kulturze i dlatego przyjmuje się z pewnymi oporami. Na dodatek przy wprowadzaniu go na rynek zabrakło dobrych wzorców do naśladowania. Przez to wiele budynków obłożonych sidingiem nie wygląda zbyt atrakcyjnie, ponieważ podstawowym błędem była chęć naśladowania białych otynkowanych ścian. Niestety elewacja nie wygląda wtedy zbyt efektownie. Główne płaszczyzny powinny być koloro-



▲ Jednobarwna elewacja może być atrakcyjna pod warunkiem, że właściwie zostaną użyte materiały o odmiennych fakturach (kamień, tynk, dachówka)

we, np. szare, beżowe, a białe tylko detale, np. obramowania okien, drzwi, podsufitki okapów. Dom obłożony sidingiem winylowym jest bowiem atrakcyjny dopiero wtedy, gdy na elewacji zostaną zastosowane dwa lub trzy kolory.

### Inne możliwości

Deski lub siding to oczywiście nie wszystkie możliwości wykończenia ścian zewnętrznych (zwłaszcza dwuwarstwowych i szkieletowych). Oferowane są również **okładziny z tworzyw sztucznych** (przypominające boazerię), **żywic poliestrowych, kamienia, ceramiki, betonu**. Niestety elementy te bardzo często wymagają zastosowania specjalnego stelażu. Poza tym są sporo droższe zarówno od sidingu, jak i desek elewacyjnych.

Natomiast elewacje z cegieł mają swój tańszy zamiennik, czyli **plytki klinkierowe**. Standardowo wykorzystywane są do okładania cokołów i elementów konstrukcyjnych takich, jak słupy, podciąg, wsporniki. Jednak nic nie stoi na przeszkodzie, żeby licować nimi całe ściany. Na dodatek można pokusić się o niekonwencjonalne rozwiązania, układając je pod kątem np. w jodełkę. Jest to możliwe dzięki ich lekkości i możliwości nieprzestrzegania reguł konstrukcyjnych (murarskich). ■