

jaśniej oświetlona

Światło w łazience

Kinkiety, plafonierey, dyskretne listwy świetlne, punktowe oprawy sufitowe, świecące lustra i przedmioty użytkowe – wszystko to warto wykorzystać dla własnego komfortu. A także dla urody – swojej i łazienkowego wnętrza.



W łazience wykonujemy wiele precyzyjnych czynności, a jednocześnie odnawiamy siły vitalne. Pragniemy czuć się tu komfortowo, przeżywać niezapomniane chwile relaksu. Warunki oświetleniowe muszą sprostać tym złożonym zadaniom.

Idealem jest wnętrze z dużym oknem. Dostęp światła dziennego poprawia nastrój i jest nieoceniony przy makijażu czy goleniu; będziemy też mogli hodować w łazience rośliny. Dlatego nie bójmy się dużych przeszkleń; intymność zapewnią nam specjalne szyby (np. ornamentowe, piaskowane lub refleksyjne), a także dekoracyjne żaluzje lub rolety.

Wykonanie projektu sztucznego oświetlenia najlepiej powierzyć fachowcowi. Zależnie od powierzchni pomieszczenia będziemy potrzebować różnej liczby źródeł światła, ale jedna lampa to zbyt mało, nawet w niewielkiej łazience. W dużym salonie kąpielowym punktów świetlnych może być kilka lub kilkanaście; pogrupowane, będą rozjaśniać poszczególne strefy, a także kreować czarujące nastroje. W tym zestawie musi się znaleźć lampa pełniąca rolę oświetlenia ogólnego. Może to być duża plafoniera, mocny żyrandol lub „rozsypane” po suficie halogenki; ważne, by emitowane światło było łagodne, rozproszone i niwelowało kontrasty. Do towarzystwa – oprawy rozjaśniające wybrane miejsca. Tu warto wykorzystać nowinki ze świata techniki: świecące półki, relingi czy wieszaki – dzięki nim będzie i wygodniej, i zabawniej. Wreszcie oświetlenie dekoracyjne: to na nim spoczywa misja wydobycia z naszej łazienki tego, co w niej najpiękniejsze.



fot. Faber

1

1 Świetne prążki. W łazience z oknem od słonecznej strony bonusem jest dodatkowa porcja energii – prezent od słońca. Przydadzą się jednak osłony, które zniwelują silny kontrast we wnętrzu: półprzepuszczalna tkanina, ażurowa roleta.

Doskonałym pomysłem jest dekoracyjna i ciepła w wyrazie drewniana żaluzja; można ją odsłonić podnosząc do góry, regulować kąt padania światła manewrując lamelkami lub, jeśli zajdzie taka potrzeba, całkowicie odciąć się od światła

2-3 Tunelem, szczeliną. O światło warto walczyć! Nawet jeśli w projekcie nie przewidziano okna w łazience, być może znajdzie się sposób, by temu zaradzić. Tunelowy świetlik dachowy czy poziome lub pionowe wąskie okno w nietypowym miejscu, wprowadzą do pomieszczenia naturalną poświatę, która pozwoli nam nie włączać lampy choćby przy krótkich mechanicznych czynnościach, np. przy myciu rąk

4 40 lat minęło... Sentymalna lampa Coco w stylu lat 70., zaprojektowana przez Alfonso Fontala, zdoła także wtedy, gdy nie świeci. Wydłużony owal przezroczystego klosza z metakrylanowego pleksiglasu (w kolorach czerwonym, pomarańczowym, szarym lub topaz) będzie świetnie wyglądał na tle klinicznie białych płytek.

Wymiary: 35 x 25 x 16 cm;
żarówka 60 W

5 Podział zadań. Różne strefy – różne funkcje. Podłużna świetlówka wbudowana w lustro nad umywalką to element czysto praktyczny, którego zadaniem jest zapewnienie komfortu podczas zabiegów pielęgnacyjnych. Oprawy sufitowe prowadzą nas dyskretnie wprost do sypialni, a dekoracyjna lampa przy wannie zalewa wnętrze równomiernym blaskiem. Zielone lampki na półce po lewej stronie to próżne kokietki – są tu tylko po to, by je podziwiać



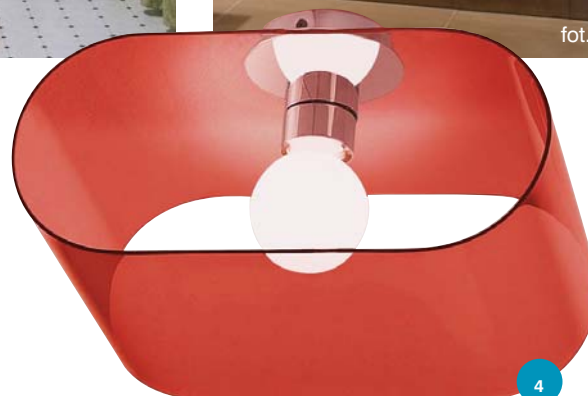
fot. Velux

2



fot. Jasno

3



fot. Modiss

4



fot. Villeroy&Boch

5



fot. Markslojd

7

fot. Duravit



fot. Duravit

8



9

fot. Osram



10

fot. Milantex

6 Będzie wisieć, to jasne! Wieszak-luminarz lub, jeśli wolicie, lampa-reling Ragnar – rurki wypełnione diodami LED w stalowej chromowanej oprawie. Podświetlają efektownie ręcznik. Szerokość 63 cm, zasilanie 230V; cena – ok. 250 zł

7-8 Zmienna aura. To innowacyjna koncepcja meblowa e-mood, w której kluczowe miejsce znalazła idea zintegrowanego oświetlenia. Zamysł twórców uwzględnia wszystkie aspekty funkcjonalne: oświetlenie lustra zamontowanymi w tafli dwiema lampami fluorescencyjnymi e-mirror z białym światłem, bez cieni i oślepienia, lampy sufitowe oraz oprawy nastrojowo rozświetlające powierzchnie ścian. Wszystko to w technologii LED i w trzech zmienionych kolorach. Do wyboru: uspokajający chłodny błękit, pobudzająca czerwień i poprawiająca nastrój jasna zieleń

9 Znikający punkt. Pojawia się tam, gdzie chcemy. Gdy gdzieś jest za ciemno. Albo tylko za smutno. Oświetli, zaciekawi, rozweseli – i przeniesie się gdzie indziej. Przydatny, ale i zabawny gadżet: bezprzewodowa diodowa lampka DOT-it, zasilana trzema mini-paluszkami AAA. Dzięki taśmie

przyklepnej możemy ją zamontować wszędzie: w szufladzie, w głębokiej szafce, na lustrze lub oknie, a także wielokrotnie zmieniać jej miejsce pobytu. „Świecąca naklejka” w wersji Waterproof to atrakcja w kąpielni: możemy umieścić ją w wannie, albo we wnętrzu kabiny prysznicowej. Wersja Vario daje z kolei możliwość obracania stożka świetlnego o 360°. Leciutka (65 g) i nieduża (średnica 67 mm), lampka DOT-it świeci co najmniej przez 100 godzin. Kolor oprawy – żółty, pomarańczowy, czerwony, różowy, srebrny lub czarny

10 Jasna wskazówka. Przy takiej precyzji oświetlenia nie sposób pomylić szczoteczki do zębów

11 Plamy i cętki. Światłem można się bawić; poświaty, rozbłyśki i odbicia kreują przestrzeń wciąż na nowo. Stąpamy po jasnych plamach, gonimy nas figlarne zajączki, a nad wszystkim czuwa rozproszone światło z dyskretnie ukrytych źródeł

fot. Keramag

11





fot. Lange Łukaszuk

12

12 Intuicyjna. Lampa BRS 64 L firmy Steinel, wyposażona w radarowy czujnik ruchu, włącza się, gdy tylko przekroczymy próg łazienki. Mamy przy tym możliwość regulacji jasności i natężenia światła (łagodne włączenie). Żarówki halogenowe G9 o długiej żywotności korzystają z napięcia 220-230V

13 Futurystyczny. Kinkiet Alena to minimalistyczny design i doskonałe materiały: bębnowane aluminium w połączeniu z kryształowym szkłem. Cena – ok. 950 zł

14 Plamka na kole. Lustro z wbudowanym oświetleniem – wygoda i estetyka w jednym

15 Świetlna banderola. Oprawa Fritz – pasek satynowanej stali nierdzewnej z deseniem energooszczędnych żarówek, do montażu w pionie lub poziomie – projekt Hiszpana

Gabriela Teixidó.

Trzy długości: 70, 100 i 130 cm

16 Świecą światłem odbitym. Świetlówki ukryte pod lustrem – doskonały pomysł na własny, równomiernie oświetlony wizerunek. Blask eksponuje urodę mozaiki

17 Trojaczki. Elegancka kompozycja: subtelne oprawki na cienkich wysięgnikach to esencja wytwornej klasyki

18 Blask w kryształach. Połączenie gry światła, kryształu i wody legło u podstaw wyjątkowej koncepcji architektonicznej Dazzling Daydream. Jej owocem jest to przesycone blaskiem wnętrze łazienkowe, wykreowane przez firmy Swarovski i Kludi pod wspólnym szyldem *The Swarovski Bathroom*. Aranżacja, nazwana przez twórców Passion, mieni się refleksami granitu, kryształu, chromu i szkła



fot. Lirio

14

fot. Artemix

fot. Artemix

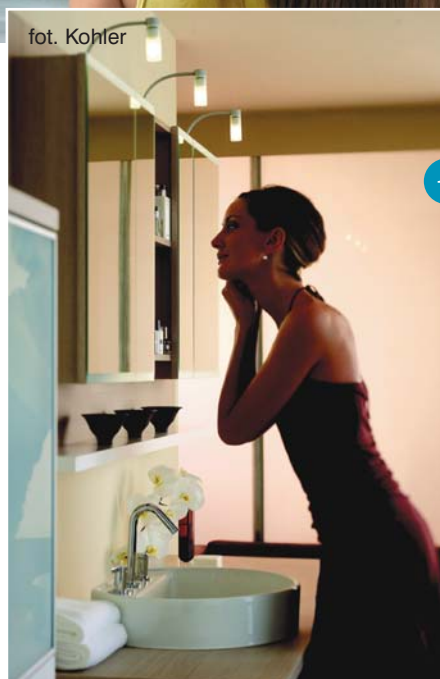
15

18



fot. Ceramika Tubądzin

16



fot. Kohler

17



fot. Kludi