

Ścieżki, podjazdy, alejki. Może z kostki? Jest trwała, niedroga, praktyczna i nietrudno ją ułożyć. Warto tylko zrobić to tak, by nawierzchnie z niej nie zdominowały ogrodu.



Bez kałuż

■ Kostka brukowa: ścieżki, alejki, podjazdy

Aleksandra Kuśmierczyk

Kostką brukową coraz częściej utwardza się ścieżki, alejki i podjazdy wokół domu. Zimą łatwo z niej odgarnąć śnieg, latem pomaga utrzymać porządek w domu, bo mniej błota wnosi się do mieszkania. Po deszczu na nawierzchni z kostki nie będą stały kałuże – jeśli jest właściwie ułożona, woda odpłynie na trawnik lub do wpustu podwórzowego.

Z utwardzaniem nawierzchni nie należy przesadzać. Jeśli kostki – zwłaszcza betonowej – będzie za dużo, teren wokół domu znacznie przypominać parking. Układ elementów należy starannie dopasować nie tylko do aranżacji ogrodu, ale przede wszystkim

do charakteru domu – kolorystyki elewacji, okien i bramy. W tej sprawie warto zwrócić się do specjalisty.

Projekt nawierzchni

Zanim kupi się kostkę, warto zamówić projekt nawierzchni, najlepiej u architekta krajobrazu. Ułatwi to wybór wśród bogactwa kształtów, kolorów, faktur i wielkości kostek.

W takim projekcie powinien być wyrysowany przebieg ścieżek oraz kształt i wielkość podjazdu. Projekt powinien zawierać także informacje o rodzaju i kolorystyce materiałów. Na tej podstawie firma dokładnie obliczy, ile

kostki trzeba będzie kupić – z uwzględnieniem materiału, który będzie wymagał przycinania.

W projekcie można zamówić nie tylko rozplanowanie podjazdów i ścieżek, ale także – jeśli to potrzebne – instalacji odwadniania terenu i jego oświetlenia.

Ewentualnie zaplanowanie zieleni i instalacji jej nawadniania.

Przed spotkaniem z architektem można zrobić przymiarke, czyli najpierw na planie działki samodzielnie narysować kształt podjazdu i przebieg ścieżek, uwzględniając układ domu, elementy małej architektury oraz roślinność. Można także samodzielnie wyznaczyć już na działce przebieg traktów palikami powiązаныmi sznurkiem. Przejść się i sprawdzić, czy taki układ nam pasuje i czy jest wygodny. Jeśli ogród jest użytkowany, najlepiej zaprojektować ścieżki w miejscach już wydeptanych.



fol. Sarmelrock

▲ Beton można dowolnie formować i barwić, toteż nawierzchnię z kostki nietrudno dopasować kolorystycznie do innych elementów: podmurówki domu, ogrodzenia, schodów, tarasów czy murków oporowych

Taki wstępny, samodzielnie wykonany projekt ułatwi i skróci pracę architekta. Nam łatwiej będzie natomiast opowiedzieć mu o swoich oczekiwaniach, gdy po dokładnym obejrzeniu działki zapyta o nasze preferencje (czy potrzebne jest miejsce na parking, w której części ogrodu lubimy odpoczywać, gdzie chcemy, by najczęściej bawiły się dzieci, czy przewidujemy miejsce na grę w koszykówkę lub tenisa).

Do projektu nawierzchni przydadzą się:

■ rzut zagospodarowania terenu z budynkiem (mapa geodezyjna w skali 1:100 lub 1:500 albo dokładny szkic z wymiarowaniem);

▼ Kostka na podjeździe. Warto starannie dobrać jej barwy, tak by tworzyła jednolitą zharmonizowaną całość z domem i ogrodem

- zdjęcia terenu wraz z elementami infrastruktury (wjazdy, bramy, wejścia);
- jeśli dom się dopiero buduje – informacje co do planowanej kolorystyki elewacji i dachu, często zwanego przez architektów „piątą elewacją”.

Uwaga! Wszystkie nawierzchnie powinno się zaprojektować z niewielkim 2% spadkiem. Te dochodzące do ścian budynku powinny mieć także nachylenie od niego na zewnątrz, czyli w kierunku ogrodu.

Wykonanie projektu nawierzchni przez architekta krajobrazu trwa przeciętnie od kilku do kilkunastu dni, zależnie od wielkości działki, naszych oczekiwań, dodatkowych projektów (odwodnienie, oświetlenie, nawodnienie), a także warunków gruntowych.

Zrobienie projektu nawierzchni to kilka dni pracy (po szczegółowych kilkogodzinnych oględzinach i rozmowach), dlatego warto sceptycznie podchodzić do ofert, w których proponowany jest projekt za darmo. Najprawdopodobniej firma więcej zażyczy sobie za wykonanie ogrodu.

Są firmy, które oferują darmowy projekt nawierzchni, jeśli zamówi się u niej transport i materiały. Trzeba jednak pamiętać, że zrobienie takiego projektu to kilka dni pracy (po szczegółowych kilkogodzinnych oględzinach i rozmowach), dlatego warto sceptycznie podchodzić do tego typu ofert. Najprawdopodobniej firma więcej zażyczy sobie za wykonanie nawierzchni.

Ważne decyzje

Kamienna czy betonowa?

Betonowa jest najbardziej popularna, przede wszystkim ze względu na cenę (może być nawet o 500% tańsza od kamiennej), **a także powszechną dostępność i łatwość montażu.** Jest też bardzo trwała. Ze względu na rów-

fol. Libet

Kostka brukowa: ścieżki, alejki, podjazdy

▶ A może całościowy projekt?

O kompleksowym projekcie zagospodarowania przestrzeni wokół domu warto pomyśleć odpowiednio wcześniej, ponieważ łatwiej zaprojektować wszystko w jednym czasie niż etapami. Można go zamówić już w momencie budowy lub nawet gdy powstaje projekt domu: im wcześniej, tym lepiej – uniknie się niepotrzebnych przeróbek, jakich wymaga rozprowadzanie w gotowym ogrodzie takich instalacji jak oświetlenie czy zabezpieczenie podjazdów i ścieżek przed oblodzeniem.

Projekt ogrodu, wykonany przez architekta, powinien zawierać:

- projekt koncepcyjny – czyli rzut ogrodu, przedstawiający projektowane jego zagospodarowanie z uwzględnieniem ciągów komunikacyjnych, roślinności i małej architektury;
- projekt wykonawczy – czyli rzut, na którym przedstawione obiekty są zwymiarowane i dokładnie zlokalizowane, z częścią opisową zawierającą informacje o terenie, założeniach projektowych, technologii i materiałach, jakie mają być zastosowane, spis ilościowy roślin, a także zalecenia dotyczące ich uprawy;
- wizualizacje, przekroje, szkice i rysunki;
- kosztorys.

Powierzchnie kostek bywają świadomie postarzone – mają nierówne krawędzie lub wyglądają jak łupany kamień. Inne pokrywa się różnymi rodzajami naturalnego grysłu kamiennego (od marmuru po granit), by wyglądały naturalnie i nie robiły się śliskie nawet podczas deszczu



fol. Polbruk



▶ O czym warto pamiętać?

Prostota. Lepiej wybrać kostkę w dwóch lub co najwyżej trzech odcieniach, chyba że chodzi o łączenie odcieni tego samego koloru. Nie warto stosować w nawierzchniach zbyt wielu kolorów, bo wielobarwne wzory szybko się opatrzą, a i tak nie wygrają z wyglądem dobrze pielęgnowanych roślin.

Na podjazdy lepiej wybierać kostki w ciemnych kolorach, bo na jasnych bardziej będą widoczne ślady opon czy skutki awarii samochodowych, na przykład wycieki oleju.

Nie warto układać kostki w zbyt wymyślne kontrastowe wzory. Jeśli koniecznie chcemy nawierzchnię czymś ozdobić, lepiej, by owe ozdoby stanowiły dopełnienie, a nie najważniejszy, dominujący element ogrodu.

Rozłożenie akcentów. Warto się zastanowić, w których miejscach ułożyć nawierzchnię ze wzorami. Dekoracyjny układ, jeśli nie zostanie przemyślany, będzie szpecić. Dobrze, aby wszelkiego typu wzorki, np. wielobarwne układanki geometryczne, były ułożone symetrycznie.

Porządek estetyczny. Jeśli alejki i ścieżki są długie, dobrze jest zaprojektować je w osi elementów architektonicznych, takich jak dom, garaż czy brama, inaczej będzie się miało wrażenie bałaganu. Jeśli są krótkie – zaleca się celowe ich kręte poprowadzenie, by stworzyć iluzję, że przesterzeń przed domem jest większa.



foto: Palbruk

Przed zakupem kostki warto obejrzyć przykłady gotowych nawierzchni prezentowane na stronach internetowych producentów

na i gładką powierzchnię łatwo ją utrzymać w czystości, a jeśli dojdzie do uszkodzenia elementów – nietrudno ją naprawić, zastępując je nowymi.

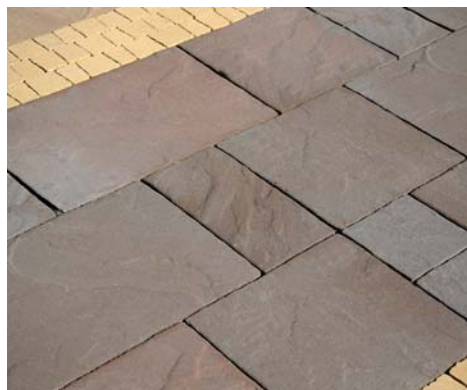
Kostki betonowe mogą mieć różne kształty: najpopularniejsze to kwadraty i prostokąty, ale w sprzedaży dostępne są też sześciokątne lub o łagodnie wygiętych

brzegach. Mogą mieć najrozmaitsze kolory: beżowy, czerwony, grafitowy, zielony, brązowy, i różnie wykończoną powierzchnię – górne krawędzie mogą być proste lub fazowane (te są odporniejsze na uszkodzenia i łatwiej z nich spływa woda opadowa).

▼ Różne kolory i faktury kostki brukowej



foto: Poz Bruk



Kamienna. Ceniona za naturalność, która ułatwia komponowanie nawierzchni z ogrodem. Najpopularniejsza jest kostka granitowa, bazaltowa i z piaskowca lub wapienia, choć piaskowiec i wapienie wymagają impregnowania dla zabezpieczenia przed wietrzeniem i zanieczyszczeniami. Kostka kamienna ma zazwyczaj kształt nieregularnych sześciątów, niekiedy o zaokrąglonych krawędziach. Może mieć jasne kolory: szare, żółte lub czerwone.

Rozplanowanie nawierzchni

Planowanie nawierzchni zawsze należy zaczynać od zwrócenia uwagi na obiekty, które będą wymagały połączenia – także te, których budowę odkładamy na później. Oprócz tak oczywistych kandydatów do utwardzania nawierzchni, jak podjazd do garażu czy ścieżka prowadząca do domu, warto pomyśleć o dojściu do planowanej altany, oczka wodnego, które ma powstać w przyszłym sezonie, a nawet na drodze do placu zabaw dla dzieci, choć nasze potomstwo dopiero zaczyna raczkować.

W następnej kolejności można zastanawiać się nad szerokością traktów (od tego zależą koszty inwestycji), a dopiero na samym końcu – czy i jakimi wzorami chcemy je ozdobić. Jeśli brukowana powierzchnia jest niewielka, lepiej zdobienia ograniczyć do minimum.

Uwaga! Ścieżki nie powinny przebiegać blisko drzew, które mają płytkie korzenie (m.in. topola), gdyż te, rozrastając się, mogą zniszczyć nawierzchnię. Bezpieczną granicą jest zasięg korony drzewa.

Wielkość i kształt kostki

Wymiary i kształty kostki dobrze jest dobrać do kształtów i rozmiarów nawierzchni oraz wzorów. Na dużych obszarach – podjazdach i placach – można ułożyć kostkę o większych wymiarach (20 × 25 cm), a małe elementy (10 × 12 cm) wybrać na wąskie ścieżki. Do układania nawierzchni o krzy-

Na ogrodowe ścieżki wystarczy kostka grubości 4 cm. Nie warto w takich miejscach układać grubszej kostki, bo taka jest droższa



foto: Pomtech

◀ Szerokość ścieżki prowadzącej od furki do drzwi wejściowych powinna wynosić co najmniej 120 cm. Wtedy dwie osoby będą mogły się wygodnie minąć

3. Nie warto kupować kostek, które mają jakiegokolwiek plamy i zabrudzenia niedające się zmyć wodą ani też takich, które mają uszkodzone brzegi i powierzchnię.

4. Miarą jakości kostki jest stopień zagęszczenia materiału przed wiązaniem. W renomowanych punktach sprzedaży możliwe jest przeprowadzenie prostego testu dla sprawdzenia tego zagęszczenia: wystarczy przełamać kostkę. Dobry produkt powinien się przełamać razem z kruszywem w nim zawartym. Wyłuskane ziarna kruszywa świadczą o niewłaściwym zagęszczeniu: taka kostka będzie mało wytrzymała i krucha.

5. **Jasne osady wapienne na powierzchni kostki nie są dyskwalifikujące: w trakcie użytkowania szybko same znikają, dlatego kostki z takim nalotem nie podlegają reklamacji.**

6. Warto poszukać producenta, który oferuje kompleksową usługę: zrobi projekt nawierzchni, kupi materiały, przywiezie je na działkę, przygotowuje podłoże, ułoży, a na koniec posprząta.

7. Kostki kamienne warto kupić bezpośrednio w zakładach kamieniarskich, kamieniołomach oraz w centrach ogrodniczych.

fot. Libet

woliniowych brzegach lub wzorach najlepsze są małe kostki o trapezowym kształcie. Dobry fachowiec poradzi sobie także z dużymi elementami, ale kosztem znacznych strat materiału ze względu na konieczność przycinania.

Grubość kostki dobiera się stosownie do przewidywanego obciążenia nawierzchni:

- 4 cm – na alejki, ścieżki ogrodowe i małe placzki,
- 6 cm – na podjazdy i parkingi prywatne,
- 8 cm – parkingi dla klientów lub współpracowników, jeśli w sąsiedztwie domu prowadzona jest działalność usługowa (sklep, hurtownia lub temu podobne).

Uwaga! Kostka jest tym droższa, im grubsza, więc warto kupować tylko taką, jaka jest naprawdę zgodna z przeznaczeniem.

Szerokość ścieżek

Aby można było wygodnie chodzić po ścieżkach ogrodowych, przejeżdżać z wózkiem od furki do drzwi wejściowych, dojść z tacą do altanki i bezpiecznie zaparkować samochód przed podjazdem, warto zastosować następujące szerokości nawierzchni:

- ścieżek ogrodowych – 80 cm;
- ścieżek od furki do drzwi wejściowych – 1,2–1,5 m;
- podjazdu – min. 3 m;
- miejsca postojowego na samochód osobowy – 2,5 m; długość tego miejsca powinna wynosić 5 m.

Rozmiary nawierzchni trzeba dostosować do wielkości działki, a rozmiary kostki – do rozmiarów i kształtu nawierzchni.

Przed zakupem

1. **Lepiej kupić trochę więcej kostki niż przewidziano w projekcie – jeśli zabraknie, może się okazać, że nie da się dokupić materiału w takim samym kolorze.** Każdy produ-

cent ma kostkę w ustalonych kolorach, ale nawet w obrębie jednego mogą wystąpić różnice w odcieniach. Taka niejednorodność jest naturalna: wystarczy, że w różnych seriach produkcyjnych użyto piasku o nieco innym zabarwieniu.

2. Jeśli po ułożeniu planowanych ścieżek i podjazdów zostanie trochę kostki, nie należy jej wyrzucać – przyda się do napraw, gdyby doszło do uszkodzenia nawierzchni.

Planując nawierzchnie ogrodowe, lepiej odrzucić kostkę o jaskrawych kolorach i wyraźnie kontrastowe wzory

▶ Ścieżki, alejki, podjazdy a wielkość działki

Zasada jest prosta: im mniejsza działka, tym mniej utwardzonych nawierzchni. Zawsze należy dążyć do tego, by zieleń dominowała nad nawierzchniami utwardzonymi – nigdy odwrotnie.

Na małej działce powinno się utwardzić jedynie podjazd i ścieżkę prowadzącą od drzwi wejściowych do furki. Jeśli garaż jest oddalony od ulicy, można utwardzić także miejsce do zawracania.

Na działkach średniej wielkości można sobie pozwolić na utwardzenie nawierzchni w strefie rekreacyjno-ozdobnej, ścieżki prowadzącej od furki na taras, zwłaszcza jeśli często urządza się ogrodowe spotkania z przyjaciółmi, a także ścieżki prowadzącej do altany, oczka wodnego oraz ewentualnie na plac zabaw i do warzywnika.

Tylko **na bardzo dużej działce** można pomyśleć o krzyżujących się ścieżkach, rozwidle-

niach, małych rondach przed podjazdem lub niewielkich placzkach w głębi ogrodu. Jeśli wśród takich urozmaiconych nawierzchni nie chcemy mieć wydeptanych przejść na skróty, wszystko trzeba dobrze przemyśleć albo zastosować metodę „projektowania ścieżek nogami”, to znaczy przed ich rozplanowaniem założyć trawnik i utwardzeniem traktów zająć się dopiero wtedy, gdy samo życie pokaże, które szlaki okazały się najwygodniejsze.



fot. CRH Klinker

Układanie kostki

Układanie rozpoczyna się od staranne-
go **przygotowania podłoża**. Najpierw usu-
wa się wierzchnią warstwę gruntu, po czym
robi **wykop odpowiedniej głębokości**:

- pod ścieżki: 15–25 cm,
- pod podjazd: 25–40 cm.

Na wyrównanym i ubitym zagęszczarką
dnie wykopu układa się kolejno następujące
warstwy **podbudowy**:

- geowłókninę – specjalny materiał odpor-
ny na mroz i wilgoć;
- warstwę kruszywa lub tłucznia: 10–
20 cm – pod ścieżki i 20–30 cm – pod
podjazd;
- 3–5 cm piasku.

Każdą warstwę stabilizuje się zagęszczarką.
Na tym etapie należy pamiętać o wykonaniu
wykopów pod instalacje: elektryczną, sanitarną
czy kanalizację, jeśli takowe mają przebie-
gać pod nawierzchnią. Wzdłuż takich instalacji
grunt powinien zostać starannie ubity, by
nie doszło do zapadania się nawierzchni.

Na ułożonej i zagęszczonej podbudowie
układa się kostkę, dobijając młotkiem gumo-
wym każdy element. Szczeliny między

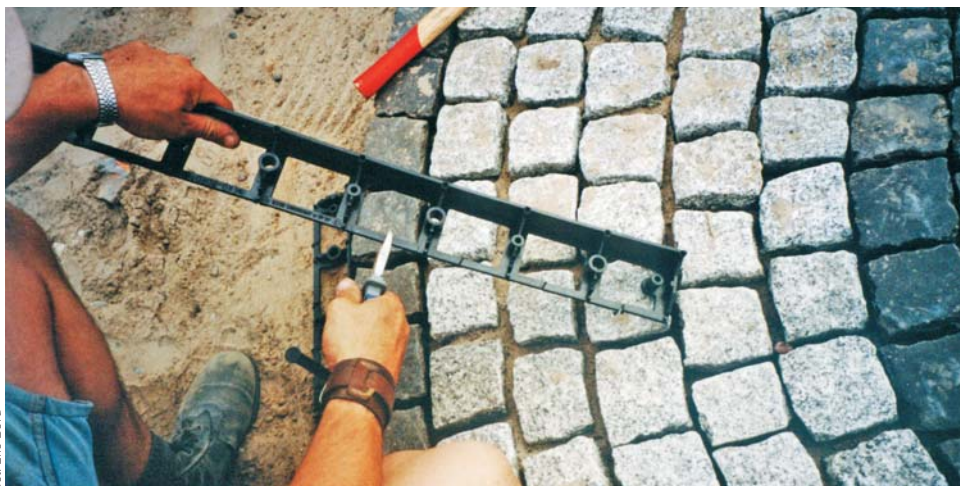


foto: Eke-Bord

▲ Kostkę brukową można układać bez dylatacji – niezależnie od wielkości nawierzchni

plytkami wypełnia się piaskiem z wodą.
Na koniec wszystkie elementy dobija się do
podłoża wibratorem powierzchniowym.

**Układając nawierzchnię, należy mieszać
kostkę z trzech różnych palet. Jest to jedyny
sposób, aby zapobiec wystąpieniu widocz-
nych różnic w odcieniach poszczególnych
fragmentów nawierzchni.** Rozproszone na
całym jej obszarze niewielkie różnice odcie-

ni pojedynczych kostek nieco ją ożywiają,
są więc nawet korzystne.

Choć układanie kostki może się wydawać
proste, lepiej nie robić tego samodzielnie.

Uwaga! Nie należy kierować wody z rur
spustowych wprost na nawierzchnię z kost-
ki betonowej, bo spowoduje to wypłukiwa-
nie z niej piasku i w efekcie niszczenie ma-
teriału. ■

INFO RYNEK - Ile kosztuje kostka brukowa?

Ceny kostki brukowej zależą m.in. od jej wielkości, grubości, koloru i wzoru.

Kostka betonowa

4 × 10 × 20 cm, kolor czarny – 30 zł/m²

6 × 10 × 20 cm, kolory:

- szary – około 40 zł/m²
- grafitowy – 45 zł/m²
- czarny – około 55 zł/m²
- zielony, żółty – ok. 60 zł/m²

10 × 20 × 16,5 cm, kolory: czarny, grafitowy, szary – ok. 50 zł/m²

Kostka kamienna

4 × 6 × 6 cm:

- granit, kolor szary – ok. 250 zł/m²
- granit, kolor czarny – ok. 600 zł/m²

8 × 6 × 6 cm:

- granit, kolor szary – ok. 550 zł/m²
- granit, kolor czerwony – ok. 900 zł/m²
- bazalt – ok. 900 zł/m²

Obrzegowanie

10 × 10 × 18 cm, kolor szary, czerwony, grafitowy – ok. 3–5 zł/szt.

Obrzeża

6 × 20 × 100 cm:

- grafitowe – ok. 11 zł/szt.
- brązowe – ok. 12 zł/szt.

8 × 25 × 100 cm, brązowe – ok. 16 zł/szt.

8 × 30 × 100 cm, czerwone – ok. 18 zł/szt.

Koryto

8 × 25 × 33 cm, ogrodowe, kolor czerwony – 6 zł/szt.

15 × 50 × 60 cm, ściekowe, kolor szary – 15 zł/szt.

Transport

Ceny zależą od wagi kostki:

- 30 kg – ok. 25 zł
- 30–50 kg – ok. 45 zł
- 50–100 kg – ok. 80 zł
- 100–300 kg – ok. 100 zł
- 300–500 kg – ok. 150 zł
- 500–800 kg – ok. 200 zł

Robocizna

Ceny ustalane są indywidualnie. Zależą m.in. od rozmiarów układanej powierzchni – im większa, tym taniej, wielkości kostki (zapłacimy mniej, wybierając większe elementy), wzoru (powierzchnie jednokolorowe gładkie – bez wzorów będą tańsze od wielokolorowych), rodzaju krawężników.

Czasami firmy podają cenę robocizny wraz z materiałem, wtedy za ułożenie nawierzchni z kostki betonowej trzeba zapłacić od 100 do 150 zł/m², a kostki kamiennej, np. granitowej nawet dwa razy tyle – 150–250 zł/m² (w cenę wliczone są: projekt nawierzchni, pomiar, przygotowanie podłoża, korytowanie, zagęszczenie wszystkich warstw, ułożenie kostki i obrzeży, ceny materiałów dodatkowych – piachu, cementu, żwiru).

Czasami firmy podają ceny bez materiałów, licząc za samo ułożenie:

- kostki betonowej: 35–45 zł/m²
- kostki granitowej: 50–80 zł/m²
- obrzeży: 8–10 zł/m
- krawężników: 15–20 zł/m

Radzimy nie ustalać ceny telefonicznie ani internetowo – dobry fachowiec powinien najpierw obejrzeć działkę, zapoznać się z warunkami gruntowymi, poznać dokładnie nasze oczekiwania, przewidzieć zakres robót i dopiero podawać ceny.

Wśród brukarzy i przedstawicieli firm sprzedających kostkę panuje przekonanie, iż za dobrze wykonaną robociznę trzeba zapłacić trzy razy tyle, co za sam materiał – zasada: dobra robocizna = 3 × cena materiału.

– ceny brutto –

PRZYDATNE ADRESY

AWBUD	32 671 52 01	www.awbud.pl
CRH KLINKIER	32 239 41 00	www.crh-klinkier.pl
DREWBET	34 317 39 97	www.drewbet.pl
EKO-BORD	61 810 71 60	www.ekobord.pl
LIBET	71 335 11 01	www.libet.pl

POLBRUK	58 554 59 45	www.polbruk.pl
POMTECH	48 676 27 21	www.pomtech.pl
POZ BRUK	61 814 45 00	www.pozbruk.pl
SEMMELOCK	25 756 21 00	www.semmeLOCK.pl