



fot. Jopek

STARE *jak świat*

Nie bez przyczyny kryto nimi dachy od stuleci. Są trwałe i piękne, korzystnie się starzeją. Można nimi pokrywać dachy o najbardziej skomplikowanych formach, a ich parametry pozwalają stworzyć doskonałe warunki życia na poddaszu. Dachówki ceramiczne – podobnie, jak ich młodsze kuzynki, dachówki cementowe – to wybór dla tych, którzy cenią jakość i nie zamierzają na dachu oszczędzać.

Opracowanie: Agnieszka Rezler

Produkowane dawniej dachówki cementowe (znane i stosowane w budownictwie od ok. 150 lat) nie dorównywały ceramicznym zarówno estetyką, jak i parametrami technicznymi, a więc w efekcie – trwałością. Dziś często nawet z bliska trudno odróżnić, czy dom pokryto tradycyjną dachówką ceramiczną,

czy też jej cementowym „substytutem”. Wygląd i własności użytkowe obu pokryć są na tyle zbliżone, że o wyborze z reguły decyduje cena lub dostępność poszukiwanego wzoru.

Do zalet dachówek – zarówno ceramicznych, jak i cementowych – należą: duża trwałość, niepalność, dobra izolacyjność cieplna i akustyczna, odporność na zmienne warunki atmosferyczne, a także – olbrzymi wybór kształtów i kolorów, pozwalający dobrać odpowiedni wzór do rozmaitych form dachu oraz budynków zaprojektowanych w dowolnym stylu architektonicznym **1**. Niebagatelnym plusem dachówek (mającym znaczny wpływ na długowieczność wykonanych z nich pokryć) jest łatwość napraw, dzięki możliwości wymiany pojedynczych uszkodzonych elementów.



1 Dzięki bogatej ofercie rynkowej bez problemu dobierzemy dachówki do budynku w niemal każdym stylu (fot. Lafarge Dachy, Pracownia Architektoniczna Małgorzaty Cybulskiej-Marks, Braas)

Gdzie stosować?

Dachówki zasadniczo wykorzystuje się do krycia dachów o **kącie nachylenia od 30 do 60°**. Ten zakres spadku połączy zapewnia z jednej strony jej szczelność poprzez właściwy spływ wody deszczowej, z drugiej zaś – stabilność pokrycia, które utrzymuje się na dachu dzięki własnemu ciężarowi i ukształtowanym na spodniej stronie dachówek zaczepom. Dachówki bowiem w większości przypadków nie muszą być trwale mocowane do łąt montażowych; do podłoża przybija się jedynie skrajne i okapowe, aby zapobiec podrywaniu ich przez wiatr, pozostałe zaś zahacza się zaczepami o łąty.

Dachówką możemy również pokryć dach o kącie nachylenia większym niż 60° (np. mansardowy). Wszystkie dachówki należy wówczas przymocować do łąt dru-

go deskowania ze szczelnym pokryciem z papy.

Na czym układać?

Ze względu na duży ciężar pokrycia z dachówek, decyzję o jego wyborze należy podejmować już na etapie projektowania budynku. Wymaga ono bowiem szczególnie solidnej konstrukcji dachu; przekroje elementów więźby muszą być większe, niż w przypadku pokryć lżejszych – np. bitumicznych czy z blachy. Z tego względu dachówka nie zawsze może być wykorzystana przy remoncie czy przebudowie starego budynku – bywa, że istniejąca konstrukcja nie ma wystarczającej nośności, a jej wymiana okazuje się zbyt kosztowna.

Najczęściej stosowanym bezpośrednim podłożem pod dachówki ceramiczne i cementowe jest mocowany do krokwi

Z czego powstają?

Produkcja dachówek ceramicznych ma wielowiekową historię. Podstawowa zasada rządząca procesem ich wytwarzania nie zmieniła się od stuleci, tyle że obecnie wspomaga ów proces najnowocześniejsza technologia. Ich zasadnicze tworzywo stanowi glina z niewielką zawartością margla, wzbogacona o składniki uszlachetniające. Z wyrobionej masy glinianej formuje się w odpowiednich kształtkach dachówki, suszy metodą przemysłową, a następnie wypala w bardzo wysokiej temperaturze. Jeśli produkt nie został poddany barwieniu, uzyskujemy **dachówkę naturalną** o kolorze uzależnionym od rodzaju pierwotnego surowca i ilości zawartych w nim związków żelaza. Przed wypaleniem dachówki można pokryć mieszaniną rozcieńczonej gliny i substancji barwiących – wówczas otrzymamy **dachówki angobowane** o rozmaitych barwach. Największe możliwości kolorystyczne daje szkliwienie; dachówki po wypaleniu w piecu pokrywa się specjalną, barwiącą lub przezroczystą glazurą, a następnie ponownie wypala – wynikiem tego procesu jest **dachówka glazurowana**.

Podstawowe materiały do produkcji dachówek cementowych to cement, piasek i woda. Odpowiednio zagęszczoną mieszaniną tych składników, wzbogaconą o barwniki (dachówki cementowe są w procesie produkcji **barwione w masie**) poddaje się następnie obróbce termicznej w aluminiowych formach. W większości przypadków dachówki są też **powierzchniowo pokrywane powłoką akrylową**. Podnosi to ich trwałość, a także nadaje im całkowicie jednolity odcień. Malowanie odbywa się kilkuetapowo, przy czym pierwszą warstwę farby nakłada się „na mokro”, co powoduje mocniejsze związanie z jej podłożem. Zastosowanie tej technologii pozwala uzyskać bardzo szeroką gamę kolorystyczną, a także zróżnicowaną powierzchnię – od połyskliwej po całkowicie matową.

Zarówno w ofercie producentów dachówki ceramicznej, jak i cementowej znajdziemy wzory rustykalne lub „postarzone” (fot. Wasco)



2 Od staranności wykonania drewnianego rusztu pod dachówki w dużym stopniu zależy szczelność pokrycia (fot. Xella)

tem lub gwoździami (niektóre rodzaje dachówek mają przeznaczone do tego celu, fabrycznie wiercone otwory). Będziemy mieli jednak znacznie utrudnione zadanie w przypadku ewentualnego uszkodzenia i konieczności wymiany części pokrycia.

Dachówki można także układać na dachach o niewielkim spadku – od 15 do 30°. Ponieważ w takiej sytuacji pokrycie dachówkowe – z natury swojej nieszczelne – nie zapewni wystarczającej izolacyjności przeciwwodnej połączy dachowej, należy wykonać pod nie podłożo z pe-

ruszt z równoległych do nich **kontrłat** i poprzecznie nabijanych **łąt**, na których będą się opierać zaczepy dachówek **2**. Rozstaw łąt zależy od rodzaju i wielkości elementów pokrycia **3**. Najmniejszy stosuje się pod karpiówkę, która, ułożona w koronkę (w istocie dwuwarstwowo) lub łuskę, jest najcięższym pokryciem dachowym – waży blisko 80 kg/m². Istotny jest także kąt nachylenia dachu: im mniejszy spadek, tym gęściej nabijamy łąty – zakład sąsiadujących poziomych rzędów dachówek będzie wówczas większy, a pokrycie szczelniejsze.

Budowa dachówki pozwala na zastąpienie tradycyjnego pełnego deskowania połączy dachu paroprzepuszczalną **folią wstępnego krycia (FWK)**. To nowoczesne rozwiązanie znacznie przyspiesza ro-



3 Różne kształty i rozmiary dachówek wymagają zróżnicowanych konstrukcji rusztów montażowych

Duży ciężar dachówek, postrzegany zwykle jako ich mankament, jest także zaletą – to on zapewnia pokryciu stabilność i odporność na ataki porywistego wiatru

boty dachowe. Przekrój rusztu łąt i kontrłąt zapewnia odpowiednią szerokość szczeliny wentylacyjnej, niezbędnej do odprowadzenia wilgoci gromadzącej się pod pokryciem i – ewentualnie – w warstwie termoizolacji. Wprawdzie uformowane na bocznych krawędziach dachówek zakładki uszczelniają pokrycie, jednak w szczególnie niekorzystnych warunkach pogodowych – zwłaszcza na dachach o mniejszym kącie nachylenia – silny wiatr może podwiewać pod pokrycie krople deszczu lub śnieg. Zjawisko to nie będzie szkodliwe pod warunkiem, że warstwa FWK została ułożona prawidłowo (zgodnie ze wskazówkami producenta, najczęściej nadrukiem do góry). Wówczas woda nie przedostanie się do warstwy izolacji termicznej (nie pozwoli na to

specjalna struktura FWK), a nadmiar wilgoci zostanie szybko odprowadzony.

4 Do układania dachówek przystępujemy dopiero po wyprowadzeniu ponad połac dachu i otynkowaniu komina oraz po wykonaniu obróbki blacharskiej (fot. Poujoulat)



Układanie dachówek rozpoczyna się zawsze od dolnej krawędzi dachu, czyli od okapu. Roboty można zacząć dopiero po wyprowadzeniu ponad dach kominów, otynkowaniu ich oraz wykonaniu wszystkich obróbek blacharskich 4.

Co ważne?

Jeśli planujemy zakup dachówek, poprośmy dekarza, by na podstawie projektu wyliczył ich niezbędną ilość. Dachówki należy zamawiać z kilku-, kilkunastoprocentowym zapasem – część z nich z pewnością trzeba będzie przyciąć, pewna ilość może też ulec zniszczeniu podczas transportu lub na budowie. Nadwyżka materiału pozwoli nam uniknąć konieczności dodatkowych zakupów, co jest szczególnie istotne w przypadku ceramicznych dachówek naturalnych oraz niemalowanych powierzchniowo dachówek cimento-

Katalog elementów uzupełniających

Dachówki kalenicowe – mają zastosowanie w niektórych systemach dachowych; układane pod rzędem gąsiorów, zapewniają szczelne i estetyczne połączenie połaci dachu z kalenicą.

Dachówki klinowe – stosowane na dachach o nietypowej formie lub w miejscach, których pokrycie zwykłymi dachówkami bez ich przycinania nie byłoby możliwe (np. na „wolicach oczkach”).

Dachówki koszowe – stosowane jako wykończenie wklęsłego kosza, utworzonego w miejscu zbiegu dwóch sąsiadujących ze sobą połaci dachu.

Dachówki krawędziowe (skrajne, boczne), prawe i lewe – tworzące ostatni rząd dachówek wzdłuż krawędzi dachu.

Dachówki okapowe – wchodzi w skład niektórych systemów dachowych; tworzą dolny poziomy rząd dachówek wzdłuż okapu dachu.

Dachówki półówkowe – stosowane wszędzie tam, gdzie brak miejsca na pełną dachówkę – np. w sąsiedztwie kominów lub przy koszach.

Dachówki pulpityowe – wykorzystywane jako wykończenie kalenicy dachu jednopadowego.

Dachówki wentylacyjne – z ukształtowanym otworem umożliwiającym wentylację przestrzeni pomiędzy poszyciem a pokryciem dachu.

Gąsiorzy – dachówki tworzące „grzbiet” dachu, układane na desce kalenicowej; rząd zachodzących na siebie gąsiorów zamykają z obu stron kalenicy gąsiorzy skrajne.

Kominki wentylacyjne (dachówki kominkowe) – z ukształtowanym wylotem pionowym w formie niewielkiego kominika; stanowią zakończenie przewodu odpowietrzającego pion kanalizacyjny lub wentylującego pomieszczenie poddasza.

Łączniki gąsiorowe (trójniki i czwórnik) – stosowane w miejscu zbiegu kalenic dachu wielopołaciowego o złożonej formie lub na zworniku dachu kopertowego.

Plotki (belki, drabinki) przeciwśnieżne – montowane do specjalnych dachówek z zaczepami; zapobiegają osuwaniu się śniegu z dachu, chroniąc przy tym orynnowanie.

Stopnie kominiarskie, drabinki – montowane do specjalnych dachówek z zaczepami; umożliwiają bezpieczne poruszanie się po dachu.

Świetliki – przezroczyste dachówki z tworzywa sztucznego lub hartowanego szkła; umożliwiają doświetlenie pomieszczeń poddasza nieużytkowego (nieocieplonego).

Zasłepki gąsiorów – wykonane z tworzywa sztucznego lub blachy (rzadziej z ceramiką) elementy wykończenia skrajnych gąsiorów.

wych – poszczególne partie fabryczne tych materiałów potrafią w znaczny sposób różnić się odcieniem.

Z tego samego względu należy równocześnie z zakupem podstawowych, prostych dachówek (i koniecznie u tego samego producenta) kupować wszystkie potrzebne elementy dodatkowe, bez których nie obędzie się żaden, nawet najprostszy dach (patrz – ramka). Warto też wiedzieć, że koszt tej „dachowej galanterii” stanowi niebagatelną pozycję wśród wydatków związanych z pokryciem dachu – ceny jej poszczególnych elementów potrafią kilkudziesięciokrotnie przewyższać cenę prostej dachówki. Można minimalizować udział kosztownych „dodatków”, zastępując np. dachówki połówkowe przycinanymi. Należy jednak liczyć się ze stratami podczas cięcia, a także – wykonać rzecz umiejętnie (przycinanie np. dachówki cementowej bezpośrednio na pokrywany dach skutkuje zanieczyszczeniem powierzchni ułożonego już pokrycia pyłem, który przy pewnej wilgotności powietrza doskonale „wiąże się” z powierzchnią dachówek, powodując trudne do usunięcia zabrudzenie).

Kupując dachówki, dokładnie je oglądajmy. Ich powierzchnia powinna być jednolita, nienaznaczona rysami, pęknięciami, pęcherzykami czy odpryskami o średnicy większej niż 7 mm (reguluje to norma budowlana). Każda dachówka musi mieć nieszkodzony zaczep – jedynie to zapewni trwałe i bezpieczne zamontowanie jej na łacie. Niedopuszczalne są różnice w wymiarach poszczególnych dachówek przekraczające 2%. Pamiętajmy również o tym, że jakość materiału trafniej niż my oceni sprawdzony solidny dekarz; kupując, zapłaci on również – w odróżnieniu od nas – niższy, 7-procentowy podatek VAT.

Namiary na firmy na następnej stronie

REKLAMA

PLASTICS GROUP

Warszawa, tel. (22) 575 18 00
Gdańsk, tel. (58) 553 39 09
Gdynia, tel. (58) 665 15 45
Koszalin, tel. (94) 347 15 38
Lublin, tel. (81) 443 00 23
Opole, tel. (89) 533 51 35
Poznań, tel. (71) 457 48 31... 56 w.218
Rzeszów, tel. (17) 897 33 55
Troczeń, tel. (91) 432 08 17
Wrocław, tel. (71) 79 77 780... 781
Zamość, tel. (84) 639 28 53
Zielona Góra, tel. (68) 453 37 44

**EKONOMICZNE DOŚWIETLA
Z TWARDEGO PCW**
ONDEX SOLLUX®, ONDEX SUPER HICO®

prosta montaż
duża wytrzymałość
odporność na korozję i promienie UV
doskonała odporność chemiczna
wysoka odporność ognia
niewielki ciężar

przepuszczalność światła do 90%

gwarancja odporności na gradobicie
i zachowanie przezroczystości

idealny materiał na pokrycia dachowe
i obsłogę ścian w środowiskach
agresywnych chemicznie i biologicznie
(również w wersji nieprzezroczystej)

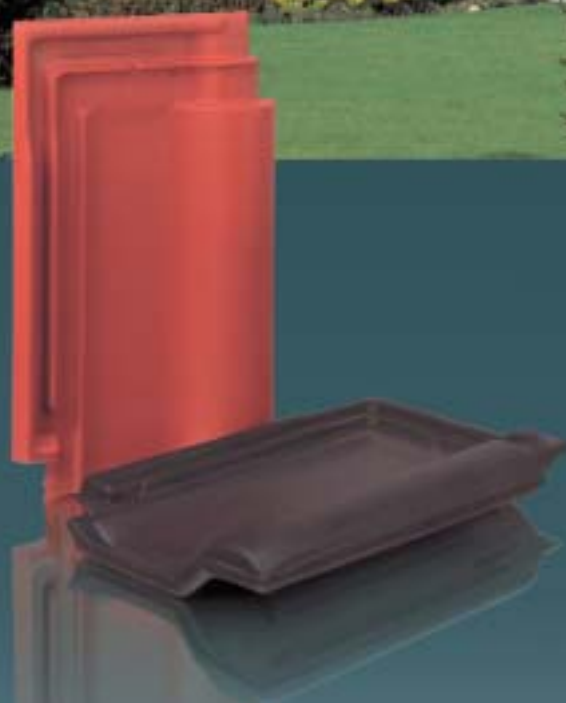
Apróbata Techniczna ITB AT-15-3043/2001

Jako jedyni w Polsce dysponujemy płytami
trapezowymi dopasowanymi do profili blach
takich producentów jak:

Hörsingville Polska 43/250, 50/250, 40/183
Rastaraufki Polska RR20, RR35, RR40
Prinzeński T20, T35SE
Metalux T35
Qmax, Kolbitz, Kolbitz THM35 35/210
Fierprofilu TR15/207
Hoesch 35, 40, E58
Fischer 35, 40/183, 50
Baleconetal BTT 835



Styl Dach RuppCeramika



Więcej informacji: tel. 0-48 675 05 04, www.ruppceramika.pl

RUPP CERAMIKA



Jak zabezpieczać i konserwować dachówki?

Chropowatą powierzchnię naturalnych dachówek ceramicznych szczególnie upodobały sobie mchy, glony i porosty. Będą nam one dokuczać zwłaszcza na intensywnie zadrzewionej, cienistej działce. W takim miejscu korzystniejsze będzie pokrycie dachu malowanymi powierzchniowo dachówkami cementowymi lub glazurowanymi (szkliwionymi) dachówkami ceramicznymi (a). Jednak

fol. Röben Ceramika Budowlana



fol. Aksil

nawet na nich prędzej czy później pojawi się nieestetyczny nalot. Radą na to jest zaimpregnowanie nowego pokrycia preparatem silikonowym po jego wcześniejszym dokładnym oczyszczeniu. Impregnat zabezpieczy dachówki przed porastaniem i brudem, a dodatkowo – w przypadku pokryć angobowanych, malowanych lub szkliwionych – w pewnym stopniu ochroni pokrycie przed szkodliwym działaniem promieni słonecznych i blaknięciem koloru.

Jeśli nasz dach ma już kilka lat i został skutecznie zaatakowany przez mech, grzyby (pleśnie) i porosty, można go oczyścić. Dobre efekty daje spłukanie pokrycia wodą pod ciśnieniem z odpowiednią (zgodną ze wskazaniami producenta) zawartością detergentu. Efekt będzie widoczny, lecz jedynie powierzchniowy. By skutecznie pozbyć się z dachu „przyrody ożywionej”, należy pomalować go (za pomocą wałka lub pędzla) preparatem grzybobójczym. Środki takie silnie działają, używając ich trzeba zatem zachować szczególną ostrożność, zabezpieczając nie tylko dłonie i oczy, ale także pas gleby wokół budynku. Najlepiej wynająć do tego zadania fachową ekipę posługującą się specjalistycznym sprzętem.

Jeśli przy okazji zamierzamy odnowić powłokę malarską dachówek cementowych (powinno się to robić co kilkanaście lat), możemy malowanie połączyć z dogłębnym czyszczeniem; oczyszczone i zaimpregnowane połacie dachu pokrywamy wówczas dobraną kolorystycznie farbą akrylową (b) z domieszką odpowiedniego środka grzybobójczego.

Info Rynek – firmy

Dachówki ceramiczne

CERABUD

(62) 725 32 41 www.cb-cerabud.com.pl

CREATON (dystrybutor Arkadiusz Mokwa)

0601 610 652 www.creaton.pl

DACHKERAMIK MEYER-HOLSEN

(Przedstawicielstwo w Polsce Maciej Reniec)

0606 273 056 www.meyer-holsen.de

ELMAXI

(12) 289 04 70 www.elmaxi.com.pl

FABRYKA CERAMIKI BUDOWLANEJ

(62) 730 19 88 www.kaflarnia.com.pl

FABRYKA CERAMIKI BUDOWLANEJ WACŁAW JOPEK

(32) 396 91 08 www.jopek.pl

FIRMA PODWYSZYŃSKI

(12) 423 51 64 www.podwyszynski.com.pl

IMERYŚ TOITURE (Przedstawicielstwo w Polsce Maciej Czerkaski)

(22) 644 00 10 www.imerys-rooftiles.com

LAFARGE DACHY (RuppCeramika)

(77) 541 20 00 www.ruppceramika.pl

MEINDL POLSKA

(71) 339 84 96 www.meindl-polska.pl

PROGRESS

(94) 341 67 58 www.progress.koszalin.pl

RÖBEN CERAMIKA BUDOWLANA

(71) 397 81 00 www.roben.pl

TONDACH

(00 420) 581 673 111, 337

www.tondach.cz

VON MÜLLER DACHÓWKI

(18) 445 67 68

www.dachowki.von-mueller.pl

WIENERBERGER

(22) 514 21 00 www.wienerberger.pl

Dachówki cementowe

LAFARGE DACHY (Braas)

(77) 541 20 00 www.braas.com.pl

ELMAXI

(12) 289 04 70 www.elmaxi.com.pl

EURONIT

(32) 641 33 63 www.euronit.com.pl

FENIKS

(22) 651 59 90 www.e-dach.pl

IBF POLSKA

(75) 732 40 31 www.ibf.pl

LEIER (dachówki betonowe)

(55) 272 32 12 www.leier.pl

MARTENS

(95) 749 30 23 www.martens.it.pl

PRODACH

(68) 382 33 41 www.prodach.com.pl

PROGRESS

(94) 341 67 58 www.progress.koszalin.pl

UNIBET-PAWEŁ ADAMOWSKI

(68) 322 75 05 www.unibet.com.pl

**Kiosk z DOSTAWĄ
DO DOMU**

To nie jest prenumerata!
(patrz str. 299)



Całkiem nowa forma
zamawiania **BD**