

Najsolidniejsze drzwi antywłamaniowe produkowano z drewna chyba w średniowieczu – wytrzymały one kilkunastu rozpędzonych mężczyzn, trzymających wielką belkę. Drzwi owe miały, oczywiście, dodatkowe zabezpieczenie, tzn. innych mężczyzn, którzy od góry polewali tych z belką smołą.

Bogusław Nowak



foto. Gerda

CZTERY TAJEMNICE

*czyli co trzeba wiedzieć
przed zakupem
drzwi antywłamaniowych*

Współczesny właściciel domu jednorodzinnego powinien choćby ze statystyk policyjnych wiedzieć, że połowa wszystkich włamań odbywa się przez drzwi. Kiedy jednak na rynku oferowane są drzwi antywłamaniowe w cenie od półtora do kilku tysięcy złotych, najbardziej nawet nieskory do liczenia inwestor powinien wpaść na pomysł, że nie wszystko co się jako antywłamaniowe reklamuje – antywłamaniowym jest.

Tajemnica pierwsza – odpowiednie dokumenty

W średniowieczu drzwi wejściowe atestowali rycerze w najróżniejszy, często bolesny sposób. W XXI wieku mamy kilka instytucji, którym każdy, kto chce sprzedawać drzwi antywłamaniowe musi dostarczyć swój wyrób. Wyrób ów otrzymuje stosowne dopuszczenia oraz certyfikaty, które (mimo że jesteśmy w Unii) muszą być polskie, a z nich wynika, co kupujecie. Podstawowe dokumenty to

Aprobata Techniczna (wydawana przez Instytut Techniki Budowlanej, dopuszczająca wyrób do stosowania w budownictwie) oraz **certyfikat**. Dokumenty te muszą występować równocześnie, tzn. nie można posługiwać się dla tych samych drzwi antywłamaniowych Aprobata Techniczną nie mając certyfikatu i odwrotnie. Inwestor musi żądać okazania tych dokumentów, bowiem znane są przykłady producentów, którzy nie mając Aprobaty sprzedają drzwi wyłącznie z certyfikatem. Jest to oszustwo, które łatwo wykryć, bowiem na stronach internetowych www.itb.pl oraz www.edu.imp.pl wymienione są wszystkie firmy i oznaczenia dokumentów, jakie uzyskały ich wyroby. Kto w dzisiejszych czasach da się wziąć na lep najróżniejszych zapewnień sprzedawców, że to co oferują jest doskonale antywłamaniowe, mimo że nie ma na to dokumentów – zamiast wydawać na drzwi może u pewnej sympatycznej cyganki na Plantach zamówić sobie pochłapanie domu wodą z ziołami, które nie dość, że odczyniają w ogóle całe zło, to na dodatek kosztują znacznie taniej.

Rygle zamka centralnego



Pierwsza tajemnica drzwi antywłamaniowych brzmi zatem następująco: muszą mieć stosowne dokumenty. Ponieważ drzwi takie sprzedaje się w komplecie z ościeżnicą, zamkami, zawiasami, wkładką i całym dodatkowym wyposażeniem – **cały komplet musi mieć co najmniej aprobatę techniczną oraz certyfikat** którejś z wymienionych instytucji: Centralnego Laboratorium Kryminalistyki Komendy Głównej Policji, Instytutu Mechaniki Precyzyjnej, Instytutu Techniki Budowlanej.

Przykłady:

- jeżeli z Aprobaty wynika, że dopuszczone do stosowania są drzwi z zamkiem np. listwowym i drugim (nawierzchniowym lub wpuszczanym), to nie można ich oferować wyłącznie z zamkiem listwowym;
- jeżeli z certyfikatu wynika, że tylko drzwi o określonej budowie spełniają normy danej klasy odporności na włamanie, to nie wolno określać wszystkich produkowanych przez siebie drzwi jako „antywłamaniowe”.



Tak zwany „sztywny łańcuch” umożliwia otwarcie drzwi w taki sposób, że powstaje szczelina wystarczająca do odbicia rozmowy lub odebrania poczty

Tajemnica druga – klasyfikacje

Drzwi o podwyższonej odporności na włamanie są „przypisane” do określonej klasy odporności (od klasy A do klasy C lub według norm europejskich od klasy 1

Drzwi antywłamaniowe standardowo są wyposażane w **zamek uruchamiający rygle** (najlepiej centralny), przeważnie z wymienną wkładką oraz bolce przeciwyważeniowe. Zamki i wkładki powinny być zabezpieczone od zewnątrz **sztyldami** i odpowiednimi osłonkami z mocnej stali, które chronią wkładki przed np. wyrwaniem. Dodatkowo są mocowane **zamki pomocnicze** wpuszczane lub nawierzchniowe, które służą do zamykania drzwi podczas obecności domowników. Drzwi mogą mieć także sztywną **zapornicę** (odpowiednik tradycyjnego łańcucha). Uzupełnieniem kompletu są **klamki**, **wizjery szerokokątne**, a także **pręty obrotowe** – uniemożliwiające przecięcie drzwi (obracają się zgodnie z ruchem narzędzia tnącego) – albo pełniące podobną funkcję **blachy sprężynujące**.



Ostona wkładki zamka od strony zewnętrznej drzwi (tzw. kopułka osłaniająca)

do klasy 6). Drzwi klas A i B mają jedynie podwyższoną odporność na włamanie. Najwyższą odpornością charakteryzują się drzwi klasy C (odpowiednio – unijnie klasy 3-4) te są klasyfikowane jako antywłamaniowe. Po ich zamontowaniu, jeżeli producent ma podpisane umowy z ubezpieczycielami, otrzymacie stosowne zniżki w składce ubezpieczeniowej, a agent nie może od Was żądać zastosowania dodatkowego, certyfikowanego zamka. Mając natomiast drzwi klasy A (tańsze) na pewno taki zamek musicie mieć. Warto się więc zastanowić, czy lepiej kupić drzwi tańsze i wydać zaoszczędzone pie-

niądze na dodatkowy zamek, czy od razu kupić nieznacznie droższe wyższej klasy.

Jeżeli zatem sprzedawca reklamuje swoje bajecznie tanie drzwi antywłamaniowe informując, że mają one atest i jeszcze doda z dumą, że przecież jest to klasa A, a nie poinformuje Was, co to oznacza (lub Was przekona, że wystarczy domontować zamek klasy C i będziecie mieli drzwi klasy C), to ewidentnie chce Was oszukać.

Tajemnica trzecia – wymiary, waga, wygląd

W sklepach i hurtowniach można dostać drzwi o wymiarach standardowych, zgodnych z normami nowego lub starego *Prawa Budowlanego*. Wysokość ich skrzydeł w świetle ościeżnicy nie powinna być mniejsza niż 2000 mm. W dolnej części drzwi solidni producenci stosują rozwiązania, którymi można regulować wysokość. Szerokość drzwi wejściowych – również w świetle ościeżnicy – nie może być mniejsza niż 90 cm (według nowych norm). Drzwi antywłamaniowe nie należą do lekkich. Ich masa wynosi średnio 60-90 kg, lecz bywają i takie, które ważą 120-140 kg. Ciężar w znacznym stopniu zależy od wielkości drzwi, grubości blach i kratownic oraz od rodzaju użytego materiału wykończeniowego. Jeśli drzwi antywłamaniowe uda Wam się wziąć pod pachę i zanieść do domu – kupiliście złe. Jeśli jednak kupicie ciężkie drzwi i również



Pokrętko uruchamiające dwufunkcyjny zamek wewnętrzny - jednocześnie zamek i zapadkę. W niektórych modelach jest to standard wyposażenia, w innych - opcja za dopłatą. Oczywiście, taki jak prezentowany na zdjęciu zamek dwufunkcyjny można zamontować w późniejszym terminie

ciężko się Wam będą otwierały – to znaczy, że wybraliście podrzędnego producenta. Ale najważniejsze na koniec. Tym lepsze są (oczywiście, po spełnieniu wszystkich wymienionych w tym tekście warunków) drzwi antywłamaniowe, im mniej wyglądem takowe przypominają!!! Zadaniem bowiem głównym drzwi nie jest informowanie wszystkich, że właśnie w tym domu coś chronią. One mają chronić skutecznie, zaś skuteczna ochrona zawsze opiera się na zaskoczeniu, zmyleniu atakującego.

Na pierwszym planie ruchomy rygiel - w części zawiasowej drzwi; jeden z kilku uruchamianych centralnym zamkiem. Przy okazji koniecznie zwróćcie uwagę na jakość uszczelki "U". Zamiast silikonowej uszczelki, którą tu widzicie możecie spotkać kawałek mikro gumy, taki sam jak w zwykłych drzwiach drewnianych

Stały boleć przeciwwyważeniowy będący uzupełnieniem rygli ruchomych. Takie bolce (są dokręcane, można je kupić w dowolnym sklepie żelaznym) polecamy uwadze wszystkich, którzy mają zwykłe, typowe drzwi. Bolce wkręca się w ramę, zaś we framudze wierce otwór. Nawet takie prymitywne zabezpieczenie utrudnia wyważenie drzwi od strony zawiasów



Tajemnica czwarta – ościeżnice i zawiasy

Profile ościeżnic powinny być wykonane z metalu i najlepiej, gdy będą głęboko zakotwione w murze – wmurowane lub wkręcane. Wymieniając drzwi stare na nowe – antywłamaniowe, można zastosować ościeżnice nakładkowe, które mocuje się do ościeżnic już istniejących. Nie są one tak mocne, jak te kotwione, lecz są dla nich pewną alternatywą. Niestety, zwiężają nieco przejście. Niebagatelną rolę odgrywają też zawiasy. Powinny być co najmniej trzy. Nowoczesne zawiasy umożliwiają precyzyjną regulację położenia skrzydła drzwi w stosunku do ościeżnicy.

Zamiast puenty

Szef pewnej bardzo szacownej firmy produkującej drzwi antywłamaniowe pokłócił się z pewną szefową znanej krakowskiej agencji reklamowej o treść reklamy, jaka miała pojawić się w prasie. Oto treść, której nie dopuścił, podkreślał – producent drzwi bardzo znanych, atestowanych, prawdziwie antywłamaniowych:

„Najlepsze nawet drzwi antywłamaniowe dobry złodziej sforsuje!

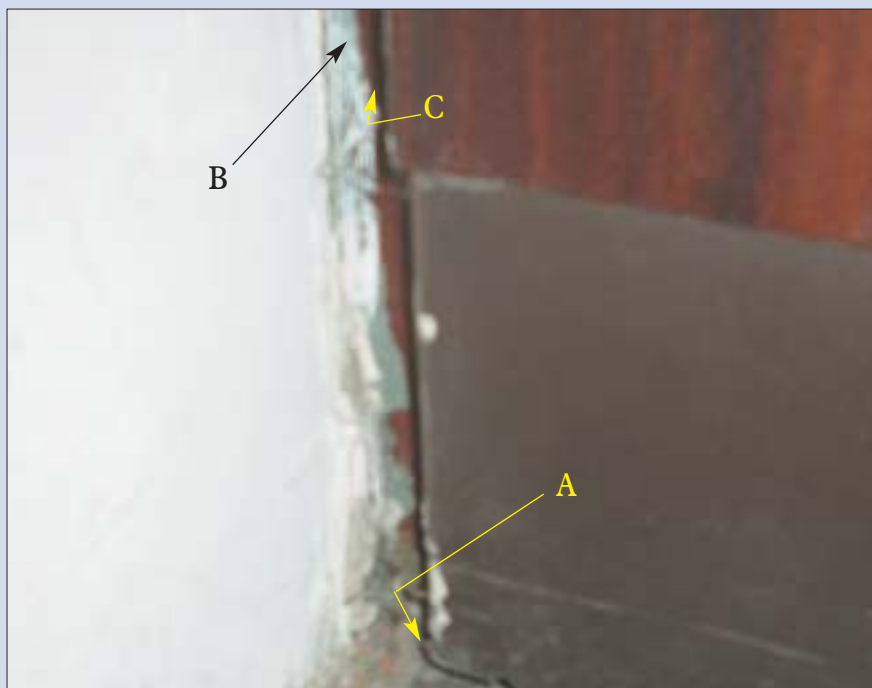
Po co jednak ma to robić u Ciebie skoro sąsiedzi mają drzwi zwykłe?”

Zadumajcie się w wolnej chwili, dlaczego w wyniku burzy mózgów, reklama o takiej treści nigdy się nie ukaże, mimo że całe zdanie jest w stu procentach prawdziwe?

Zdjęcie dokumentacyjne. Drzwi antywłamaniowe zastosowane jako wewnętrzne, które usiłowano sforsować. Ponieważ tekst nie powstał po to, aby szkolić złodziei - oznaczyliśmy tylko to, co powinien wiedzieć inwestor:

A - złodziej testuje wytrzymałość dolnego naroża przy zawiasach. Monter niestarannie wyrównał tynk na ścianie i teraz każdy może się domyślić, że w tym właśnie miejscu wprowadzono kotwy mocujące framugę. Gdyby złodziej wyciął kotwy, wyjąłby drzwi wraz z framugą nie przejmując się szyfrowym, przeciwwyważeniowym zamkiem; **B** - odkuwanie tynku w poszukiwaniu kotew; **C** - odginanie drzwi od strony zawiasowej. Złodziej zauważył, że monter nie spionował starannie i w tym miejscu była szpara (w rzeczywistości użytkownicy drzwi oderwali uszczelkę - nie miała prawa odpaść sama).

Puenta: Solidne drzwi antywłamaniowe zostały wstawione bardzo niedbale. Złodziej w przewidywaniu, że ma do czynienia z solidnym monterem zachował się rutynowo. I to go zgubiło (na szczęście) Puenta druga: równie ważne, jak klasa samych drzwi jest to, aby były profesjonalnie wstawione. Nie odbierajcie pracy monterowi, jeśli zauważycie, że drzwi np. chodzą ciężko. Nie mają prawa!!! Nie mogą być wprawione byle jak - fachowy montaż jest równie ważny, jak klasa kupionych drzwi



Info Rynek

firmy: _____

Drzwi antywłamaniowe

ARDITRADE

(52) 346 63 50 www.drzwiporteme.pl

DIERRE POLSKA

(22) 611 97 99 www.dierre.com.pl

DONIMET

(48) 670 20 40 www.donimet.com.pl

DOORMET

(22) 786 86 52 www.doormet.pl

DORMET

(22) 789 53 98 www.dormet.com.pl

EURONORD

(58) 345 12 01 www.euronord.com.pl

GERDA

(22) 329 10 30 www.gerda.pl

HARDMET

(22) 751 03 26 www.hardmet.com.pl

HÖRMANN POLSKA

(61) 819 73 00 www.hormann.pl

JUWENT

(81) 865 27 42 www.juwent.pl

J & W

(22) 622 80 08 www.jiw.com.pl

KEY-LOCK (22) 738 31 83

www.key-lock.com.pl

METALPLAST LOB

(65) 529 22 25 www.lob.pl

STOLBUD WŁOSZCZOWA

(41) 388 23 50 www.stolbud.pl

WITEX SUPER-LOCK LTD

(22) 562 30 50 www.witex-sl.pl

ZBIGMET

(22) 782 50 15 www.zbigmet.com.pl

Co, za ile: _____

Ceny przykładowych drzwi antywłamaniowych (Dierre):

drzwi ASSO, jednostronnie odporne, z jednym zamkiem – 2458 zł (skrzydło jest zbudowane z następujących warstw – od strony wnętrza – płyta wiórowa 65 mm, wzmocnienia pionowe + styropian, blacha manganowa ocynkowana gr. 0,9 mm; obustronnie pokryte okładziną drewnianą);

drzwi VULCANO, ogniodporne, z dwoma zamkami – 3200 zł (konstrukcja: płyta g-k grubości 75 mm, wzmocnienia pionowe + wełna mineralna, blacha manganowa – j.w., obustronnie pokryte okładziną drewnianą).

Zamki (JWT):

zamek wpuszczany bębnowy podklamkowy klasy C, przeznaczony do drzwi drewnianych i stalowych – 130 zł;

zamek wpuszczany wielopunktowy (ryglujący w 5. punktach) baskwilowy klasy C, przeznaczony do drzwi metalowych – 370 zł.

Wszystkie ceny są cenami brutto.