

Ściany w dobrym stylu

Wykańczanie ścian to etap, na który większość budujących dom czeka z utęsknieniem, bo oznacza zbliżający się koniec... zmagania z budową. Jeszcze tylko tynkowanie lub montowanie płyt g-k, malowanie lub tapetowanie i wnętrza nabiorą koloru i blasku.

Jak rozprowadzać przewody i rury na ścianie?

Rozprowadzenie instalacji elektrycznej, wodno-kanalizacyjnej i grzewczej wykonuje się przed nałożeniem tynków i okładzin ściennych. Instalacje rurowe ze względu na średnice rur prowadzone są w bruzdach wykutych w ścianie lub też za ekranami bądź ściankami instalacyjnymi.

Przewody elektryczne natomiast można prowadzić w dwojaki sposób – w bruzdach lub bezpośrednio w warstwie tynku. Drugi sposób stosuje się głównie w przypadku prowadzenia instalacji po trudnych do bruzdowania ścianach, np. betonowych lub gdy są one przewidziane do wykończenia tynkiem cienkowarstwowym – np. z dokładnie wymurowanych bloczków silikatowych lub z betonu komórkowego.

Elektryczną instalację wtynkową wykonuje się wtedy, gdy ściany będą pokryte tynkiem o grubości przynajmniej 1,5 cm. Przy większej liczbie równoległych prowadzonych przewodów – ze względu na słabą przyczepność tynku do izolacji przewodów – przed otynkowaniem należy je otulić siatką tynkarską lub rozsunąć na 1–2 cm w celu umożliwienia bezpośredniego styku tynku ze ścianą.

Jak uzyskać gładką ścianę?

Gładzie tynkarskie pozwalają na uzyskanie idealnie gładkiej powierzchni tynku i nakładane są jako warstwa wykańczająca na tradycyjnych wyprawach cementowo-wapiennych lub gipsowych. Produkowane są dwie odmiany gładzi – na bazie gipsu lub anhydrytu.

Gładzie gipsowe charakteryzują się większą twardością, ale trudniej je szlifować niż gładzie anhydrytowe. Grubość warstwy wygładzającej powinna wynosić średnio ok. 2 mm, co wymaga zużycia ok. 2 kg/m² wyrównywanej powierzchni. Przed nałożeniem gładzi na surowy tynk cementowo-wapienny, jego powierzchnię trzeba zagruntować preparatem wzmacniającym podłoże, który zapobiegnie wykruszaniu się luźno związanych ziaren tynku w czasie naciągania warstwy wygładzającej. Proces wygładzania przeprowadza się najczęściej dwuetapowo – najpierw naciągana jest wstępna warstwa wyrównująca z gęstej zaprawy, a po jej wyschnięciu i przeszlifowaniu nakłada się cienką warstwę wygładzającą.

Na czym polega tynkowanie tradycyjne?

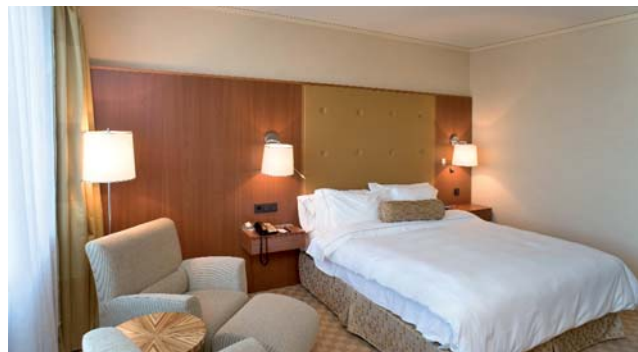
Tynki tradycyjne z zapraw cementowo-wapiennych wykonywane są obecnie głównie jako podkłady pod warstwy wykańczające np. z gładzi gipsowej lub okładziny z płytek ceramicznych. Zaprawy tynkarskie używane do ich nakładania mogą być przygotowywane bezpośrednio na budowie albo – co zdarza się coraz częściej – wykorzystuje się gotowe mieszanki dostarczane w workach lub silosach. Tynki cementowo-wapienne wykonuje się jako dwu- lub trójwarstwowe, przy czym pierwsza warstwa obrzutki pełni rolę warstwy kontaktowej, poprawiającej przyczepność. Następną warstwą narzutu o grubości 1–1,5 cm umożliwia wyrównanie podłoża i stanowi podkład pod gładź wykańczającą lub okładzinę. Przy nakładaniu tynku, w celu uzyskania równej powierzchni, stosuje się metalowe listwy tynkarskie, które wstępnie osadzone na ścianie, pełnią rolę prowadnic, po których prowadzona jest łąta wyrównująca powierzchnię narzutu. Przeciętne zużycie zaprawy przy tynkowaniu tradycyjnym wynosi 25–35 kg/m² zależnie od stopnia równości podłoża. Tynk cementowo-wapienny przyczynia się do wprowadzenia znacznej ilości wilgoci do pomieszczeń, co powoduje konieczność zapewnienia intensywnej wentylacji do czasu całkowitego jego wyschnięcia. Gruba warstwa wyprawy tynkarskiej pozwala na zakrycie prowadzonych po ścianie przewodów instalacji elektrycznej, co z kolei eliminuje konieczność wykonywania bruzd pod te przewody.



Tynki wewnętrzne nakłada się maszynowo (za pomocą agregatu) lub ręcznie

fol. Knauf

Szczególnie dokładnie muszą być wyrównywane gładzie nakładane na ścianach, na których montowane będzie oświetlenie skierowane równoległe do jej powierzchni.



fol. Lafarge Gips

Jakie zalety mają tynki gipsowe?

Tynki gipsowe należą obecnie do najczęściej wykonywanych wypraw ścian i sufitów. O ich popularności zdecydowała przede wszystkim łatwość nakładania i wyrównania oraz krótki czas schnięcia. Natomiast do wad można zaliczyć niską odporność na długotrwałe zawilgocenie i niższą niż u tynków tradycyjnych odporność na uszkodzenia mechaniczne. Prawie wszystkie rodzaje tynków gipsowych mogą być nakładane jako jednowarstwowe, co znacznie przyspiesza ich wykonanie, a krótki czas wysychania (przeciętnie do 14 dni) pozwala na uniknięcie dłuższych przerw przy pracach wykończeniowych. Do pokrywania ścian wykonanych z tradycyjnych materiałów – cegieł i pustaków ceramicznych, drobnowymiarowych elementów betonowych, bloczków z betonu komórkowego i silikatów murowanych na zwykłą spoinę – stosowane są tynki pocienione o średniej grubości 10–15 mm. Producenci oferują kilka odmian tych tynków, różniących się twardością powierzchni, preferowanym sposobem jej wykończenia (zacierana, filcowana, strukturyzowana lub zaciągana). Czas ich wiązania z reguły przekracza 3 godziny, co ułatwia organizację prowadzonych robót. Ze względu na duże zużycie masy tynkarskiej (średnio 12 kg/m²), na większe budowy materiał dostarczany jest w firmowych silosach współpracujących z podajnikami pneumatycznymi transportującymi suchą zaprawę do agregatów tynkarskich. Przy mniejszym zakresie robót wykorzystuje się zaprawy workowane, przystosowane do ręcznego mieszania i nanoszenia.



foto: Duża

Fachowo wykonane tynki gipsowe dają idealnie gładką powierzchnię ścian

Co to są suche tynki?

Suche tynki w postaci płyt gipsowo-kartonowych znane są już od kilkadziesiąt lat, ale dopiero dzisiaj cieszą się dużą popularnością, jako materiał do wykańczania ścian. Ich dużą zaletą jest praktycznie wyeliminowanie mokrych robót wykończeniowych i możliwość użytkowania pomieszczeń już po kilku dniach od ich ułożenia. Pokrycia z płyt g-k umożliwiają również korektę nierówności i utrzymanie pionu nawet przy znacznych odchyleniach, bez konieczności nakładania grubych warstw wyrównujących. W domach mieszkalnych płyty te mogą być stosowane właściwie we wszystkich pomieszczeniach, ale w łazience czy kuchni należy montować odmiany wodoodporne. Po zamocowaniu i zaszpachlowaniu spoin uzyskuje się równą i bardzo gładką powierzchnię nadającą się do malowania, tapetowania lub ułożenia płytek ceramicznych. Dodatkową zaletą płyt g-k jest możliwość wykonywania z nich ekranów maskujących brzozy i kanały instalacyjne, o wyglądzie nieodlegającym od reszty ściany.



foto: Knauf

Jaką wielkość mają płyty g-k i czym się różnią?

Standardowe płyty g-k mają grubość 12,5 mm i szerokość 1200 mm, a ich długość wynosi 2000–3000 mm. Produkowane są w czterech odmianach – zwykle o oznaczeniu GKB, wodoodporne (GKBI), ogniodporne (GKF) oraz ognio- i wodoodporne (GKFI). Płyty zwykle można montować w pomieszczeniach, w których wilgotność powietrza nie przekracza 70%, natomiast wodoodporne nadają się tam, gdzie okresowo wilgotność jest większa, ale nie będą narażone na trwałe zawilgocenie (np. w łazienkach, kuchniach).



foto: Knauf

W łazience można stosować tylko płyty wodoodporne

W jaki sposób mocuje się suche tynki?

Na ścianie mogą być mocowane w dwojaki sposób – bezpośrednio na płaskach kleju gipsowego lub na pasach kierunkowych z odcinków tych płyt. Mocowanie bezpośrednie stosuje się przy względnie równych ścianach natomiast na pasach – gdy konieczna jest korekta pionu lub przykrycie znaczniejszych nierówności. Montaż płyt jest stosunkowo prosty i przy zachowaniu dostatecznej staranności uzyskuje się łatwo pokrycie ściany o wysokiej jakości wykończenia. Przeciętne zużycie kleju wynosi 3–4 kg/m², a czas jego wiązania nie przekracza 60 min. Układanie płyt na pasach kierunkowych przeprowadza się dwuetapowo. Odcięte paski płyty o szerokości ok. 6 cm przykleja się do ściany w rozstawie 60 cm, korygując ich pionowe ustawienie grubością warstwy klejowej lub – w razie potrzeby – podkładkami z kawałków płyty. Pasy te powinny wyznaczać równą i pionową płaszczyznę. Następnego dnia na powierzchnię pasów nakłada się pacą zębatą równą warstwę kleju i dociska płyty. Złącza płyt powinny zawsze pokrywać się z pasami kierunkowymi.

EKSPERT radzi...



Maja Makowska
Specjalista ds. marketingu
B.M. Polska

JAKIMI FARBAMI NAJLEPIEJ POKRYĆ GŁADŹ GIPSOWĄ?

Gładź gipsowa używana jest głównie po to, aby wyrównać i uzupełnić ubytki w ścianach. Często jest szlifowana, aby wyeliminować ewentualne nierówności. To powoduje osadzenie się na powierzchni pyłu i innych zanieczyszczeń.

Po pewnym czasie, po pomalowaniu farbą, może się okazać, że pojawiają się odpryski, co zniweczy naszą pracę. Zastosowanie farby podkładowej pozwoli zapobiec tego typu niespodziankom. Podkład zwiąże pył, wyrówna i ujednoczi powierzchnię. Również uwidacznia ewentualne skazy i wgłębienia. Po zastosowaniu farby podkładowej można dokonywać poprawek i doszlifować powierzchnię.

Wewnętrzna farba podkładowa akrylowa polecana jest do gruntowania wewnętrznych tynków, wspomnianych gładzi gipsowych, płyt z karton-gipsu, tapet papierowych i z włókna szklanego. Na tak przygotowanej powierzchni każda farba będzie dobrze wyglądać i przez wiele lat nie będziemy zaprzętałi sobie głowy ponownym malowaniem ścian.

Czym malować – wałkiem czy pędzlem?

Większość obecnie stosowanych farb można nakładać tak wałkiem malarskim jak i pędzlem. Wybór narzędzia do malowania zależy głównie od umiejętności malarza – wałkiem maluje się łatwiej – oraz od gładkości podłoża i pożądanej struktury powierzchni. Tynki tradycyjne lub strukturalne ze względu na nierówności powierzchni lepiej malować pędzlem, który umożliwia wprowadzenie farby w zagłębienia. Włosie pędzla powoduje też wcieranie farby w podłoże co zapewnia lepszą jej przyczepność. Jednak malowanie pędzlem na gładkich powierzchniach np. płyt gipsowo-kartonowych czy gładzi gipsowej może powodować powstawanie smug od pędzla, gdy użyjemy gęstej farby o małej rozpylności. Dlatego takie powierzchnie lepiej malować wałkiem, który pozostawia gładką powierzchnię. Zdarza się, że przy słabej przyczepności poprzedniej warstwy lub tynku do podłoża, może nastąpić „nawijanie się” starych powłok w wyniku przyklejenia się ich do przetaczającego się wałka.



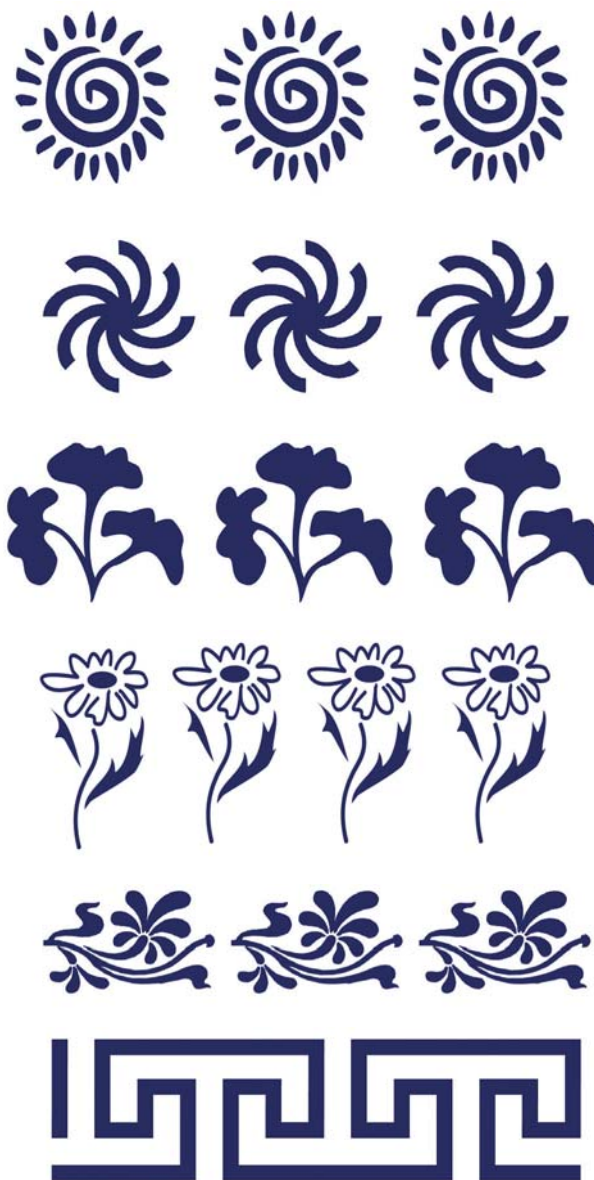
fot. Befaszczot

Co to są farby strukturalne i jak się je stosuje?

Farby strukturalne nadają ścianie fakturę, zastępującą tynki dekoracyjne. W odróżnieniu od tynków aplikacja takich farb jest dużo łatwiejsza i mniej pracochłonna. Istotną zaletą farb strukturalnych jest brak konieczności przygotowania gładkiego podłoża. Mogą więc posłużyć do zamaskowania nierównych tynków. Fakturę powierzchni uzyskuje się dzięki temu, że są one produkowane w postaci gęstej masy, w której składzie znajdują się wypełniacze o różnym uziarnieniu. Farby nadające malowanej powierzchni strukturę mogą być również dostępne jako proszki lub pasty, które dodaje się do zwykłej farby akrylowej. Różne sposoby nakładania farb strukturalnych sprawiają, że przy ich zastosowaniu możliwe jest uzyskanie bardzo wielu zróżnicowanych efektów dekoracyjnych.

Ograniczeniem jest jedynie fantazja wykonawcy. Prostim sposobem jest nakładanie farb strukturalnych przy pomocy specjalnych wałków gumowych, gąbkowych lub irchowych.

Natomiast do wykończenia powierzchni stosujemy pędzle, szpachelki, grzebień bądź korzystamy z szablonu. Efekty powstające przy wykorzystaniu różnych narzędzi można także ze sobą łączyć, tworząc oryginalne faktury.



fot. Snieżka

Przy użyciu szablonów można dowolnie dekorować fragmenty ścian kolorach i o różnej fakturze

Jakimi farbami malować ściany wewnętrzne?

Dobór rodzaju farby do malowania ścian i sufitów powinien uwzględniać rodzaj pomieszczenia (suche czy o podwyższonej wilgotności) i intensywność użytkowania. Większość gotowych do użycia farb to wodne dyspersje tworzyw sztucznych komponowane z różnych żywic polimerowych modyfikowanych dodatkami poprawiającymi właściwości użytkowe. Do wyboru mamy farby:

- **polioctanowe** – można nakładać na cienkie powłoki z farb klejowych; wykazują jednak znaczny skurcz przy wysychaniu, co przy wielokrotnym malowaniu może powodować łuszczenie się powłoki,
- **akrylowe** – wykazują dobrą elastyczność, przyczepność do podłoża, wysoką zdolność krycia; mają uniwersalne zastosowanie, powszechnie używane do standardowych wymalowań,
- **lateksowe** – charakteryzują się dużą odpornością na ścieranie, elastycznością i wysoką paroprzepuszczalnością; stosowane do malowania ścian wymagających częstego zmywania,
- **alkidowe** – dają szczelne, odporne na wodę powłoki o wysokiej przyczepności do podłoża; stosowane głównie w farbach izolujących plamy i jako matowe „lamperie” w zastępstwie farb olejnych,
- **mineralne** (wapienne, metylocelulozowe) – obecnie rzadko stosowane ze względu na niską trwałość powłoki i tylko w pomieszczeniach suchych; dostępne w postaci białego proszku rozpuszczanego w wodzie.



foto. ICI, Dulux

Kolor farby można wybrać spośród kilku tysięcy odcieni wg palety RAL lub NCS

EKSPERT radzi...



Patryk Pytko
Młodszy Specjalista
ds. Produktu
FABRYKA FARB I LAKIERÓW
ŚNIEŻKA SA

JAKIE RODZAJE FARB WARTO STOSOWAĆ W POMIESZCZENIACH SUCHYCH?

Każdą pracę przed rozpoczęciem należy przemyśleć i dobrze zaplanować - pozwoli to bardzo często uniknąć niepotrzebnych przestoju wynikających np. z czasu schnięcia farby i ilości potrzebnych warstw. Podłoża mineralne najczęściej malowane są farbami emulsyjnymi (akrylowymi, lateksowymi) tworzącymi na ich powierzchni powłokę ochronno-dekoracyjną. Powstałe wymalowanie jest matowe i przepuszczalne dla par i gazów, co pozwala na „oddychanie ścian”. W zależności od rodzaju farby, w przypadku zabrudzeń, odpowiednio wysezonowane wymalowanie, można przemyć z dodatkiem detergentów, bez uszkodzenia powłoki i konieczności odmalowywania na nowo. Należy pamiętać, że przy wybieraniu rodzaju farby, jaką chcemy użyć powinniśmy wcześniej wiedzieć, jakie pomieszczenie będziemy malować. Istnieje podział farb emulsyjnych do ścian wewnętrznych na trzy rodzaje: farby odporne na szorowanie (najmocniejsze powłoki), farby odporne na zmywanie oraz farby odporne na ścieranie na sucho (najsłabsze powłoki).

Ze względu na charakterystykę użytkowania pomieszczenia należy wybrać odpowiednio „mocną” farbę.

Jaką tapetę wybrać do salonu a jaką do kuchni?

Do sypialni i innych pomieszczeń o niewielkim narażeniu na zabrudzenie polecane są najtańsze, ale i najmniej trwałe **tapety papierowe**. Dużą popularnością cieszą się papierowe tapety do pokoi dziecięcych, o żywych kolorach. W założeniu są one przewidziane na krótkotrwałe użytkowanie (dzieci w pewnym wieku potrafią zamalować prawie wszystko), a niska cena pozwala na częstą ich wymianę. Cienka powłoka ochronna pozwala na delikatne ich zmywanie, a odporne na światło barwniki nie bledną przez wiele lat.

Do kuchni i łazienki oferowane są specjalne kolekcje **tapet winylowych** o dużej odporności na szorowanie. Nie dorównują one jednak trwałością i odpornością na zabrudzenie okładzinom ceramicznym, a w bezpośrednim sąsiedztwie kucharek, zlewozmywaków nie warto ich układać, gdyż szybko pokryją się bardzo trudnymi do usunięcia osadami tłuszczu.



foto. AS Creation

Pomarańczowa tapeta w duże wzory to efektowna dekoracja salonu

EKSPERT radzi...

JAKIE RODZAJE FARB WARTO STOSOWAĆ W POMIĘSZCZENIACH MOKRYCH?

Do pomieszczeń mokrych zdecydowanie polecam trzy rodzaje farb w zależności od konstrukcji ścian: farby lateksowe, farby ceramiczne, a w budynkach starych np. przedwojennych farby silikatowe wewnętrzne. Farby lateksowe charakteryzują się tym, że są odporne na wilgoć i zabrudzenia. Dają cienką powłokę kryjącą i w związku z tym można je stosować np. na tapety z włókna szklanego. Występują w trzech odmianach: jako farba matowa, półmatowa, z połyskiem. Im wyższy stopień połysku tym farba jest bardziej odporna na ścieranie.

Farby ceramiczne (nowość na rynkach światowych) są w pełni odporne na ścieranie. Zabrudzoną ścianę można umyć np. detergentem bez szkody dla faktury i koloru. Farby silikatowe są zalecane w pomieszczeniach o słabej wentylacji gdzie wymagana jest duża paroprzepuszczalność. Posiadają tę właściwość, że wypuszczają wilgoć z pomieszczenia i nie wpuszczają jej do środka. Są również odporne na ścieranie.

Zdzisław Barcikowski
Kierownik Działu Sprzedaży i Marketingu
DŪFA POLSKA

Co to jest raufaza?

Raufaza to tapeta przeznaczona do malowania. Fakturę powierzchni uzyskuje się dzięki wiórkom drzewnym umieszczonym między warstwami papieru, które mogą mieć różną wielkość i gęstość rozmieszczenia. Do malowania raufazy należy używać dobrej jakości farb akrylowych. Takie tapety można wielokrotnie przemaalowywać.

Jaką tapetę przykleić w przedpokoju?

W pomieszczeniach, w których ściany mogą być narażone na uszkodzenia (przedpokoje, korytarze, klatka schodowa) warto kleić tapety z włókna szklanego. Pokrycie takie wzmacnia podłoże, a dekoracyjne sploty włókien tapety nadają ścianie estetyczny wygląd. Po przyklejeniu, tapety te maluje się specjalną farbą odporną na wielokrotne zmywanie i szorowanie.



fot. Legacol

Jakie płytki ceramiczne są odpowiednie do wykańczania ścian w kuchni i łazience?

Na ścianach układa się wszystkie rodzaje płytek ceramicznych, do których można dokupić odpowiednie listwy ozdobne i dekory. Ponieważ glazura daje powierzchnię bardzo trwałą, odporną na szorowanie, działanie detergentów oraz wysokich temperatur (do około 160°C), jest najczęściej stosowana do wykańczania ścian w pomieszczeniach wilgotnych, w kuchniach i łazienkach. Ze względu na to, że płytki ściennie nie są narażone, tak jak płytki podłogowe, na ścieranie bądź uderzanie, nie muszą mieć wysokich parametrów technicznych.



fot. Ceramika Paradyz