

wnętrze w dobrym tonie

kolor a przestrzeń

Często, myśląc o kolorach w naszych domach, koncentrujemy się jedynie na ścianach. Tymczasem ważna jest umiejętnie stworzona kompozycja kolorystyczna, na którą składają się, oprócz ścian, podłoga, meble i tkaninowe dodatki – zasłony, dywany czy obicia zestawów wypoczynkowych.





fot. Kronopol

Stworzenie udanej kompozycji ściśle łączy się z wiedzą na temat kolorów i ich właściwości. Należy podkreślić, że na końcowy efekt kolorystyczny składa się wiele czynników, które mają wpływ na jakość koloru i wywołują określone wrażenia. Jednym z takich elementów jest światło, przy czym trzeba mieć świadomość, że kolory inaczej prezentują się przy świetle naturalnym, a inaczej przy sztucznym. Z tym pierwszym ściśle związek ma usytuowanie wnętrza względem słońca.

W STRONĘ SŁOŃCA

W pokojach o oknach zwróconych na wschód i południe – czyli tam gdzie intensywne słońce obecne jest przed dłuższą część dnia – dobrze jest zastosować ciemne i nasycone barwy. Mocne światło rozjaśnia kolory, przez co te delikatne tracą swoje walory – wydają się wyblakłe i niedostatecznie wyraziste, natomiast ciemne, rozświetlone słońcem objawiają swoją głębię. We wnętrzach skierowanych na północ oraz zachód powinniśmy postąpić odwrotnie. Ponieważ brakuje w nich słońca, należy rozjaśnić je odpowiednim kolorem. Najlepiej więc sprawdzą się barwy pastelowe, jasne – pochodne żółtego. Ważną sprawą jest także to, na której kondygnacji mieszkamy. Na dużych wysokościach przestrzeń za oknami widoczna jest po horyzont, a więc wpływ na odbiór koloru w tych pomieszczeniach będzie miała, oprócz promieni słonecznych, niebieska poświata nieba.

Wracając do cech wzajemnego oddziaływania światła i barw, warto wspomnieć o jeszcze jednym zjawisku – jakim jest kształtowanie przestrzeni pod ich wpływem. Barwy jasne i pastelowe odbijając światło we wnętrzu, nadają mu wrażenie wielkości i przestronności – dlatego dobrze sprawdzają się w małych pomieszczeniach. Gdy jednak zastosujemy w nich barwy ciemne, to uzyskamy w ten sposób efekt przytulności i intymności.

- 1 Barwy jasne, pastelowe wywołują wrażenie wielkości i przestronności pomieszczenia





fot. Interdoor

2

FAKTURA KOLORU

Określony kolor także ze względu na rodzaj powierzchni, może występować w różnorodnych odcieniach i przyjmować najrozmaitsze stopnie nasycenia. Powierzchnie chropowate, fakturowe spowodują, że kolor będzie ciemniejszy i mniej intensywny niż w rzeczywistości. Natomiast na gładkich uzyskamy odcień jaśniejszy. Podstawa matowa sprawi, że ko-

lor wyda się cieplejszy, połyskliwa zaś „ochłodzi” go. Jeżeli na ścianach widoczne są jej niedoskonałości, najlepiej zamaskować je kolorami o niskim nasyceniu. Ciemne barwy źle prezentują się w pomieszczeniach przepełnionych dużą liczbą mebli i różnorodnych dekoracji. Aby mogły zachwycać, wnętrza powinno być urządzone zgodnie z zasadami minimalizmu i zawsze utrzymane w czystości – inaczej będzie przytłaczać.

- 2 Doskonałe, harmonijne, zaczerpnięte z natury połączenie kolorów, których barwę wydobywa światło z naprzeciwka
- 3 Błękit i biel – kolory nieba – tworzą estetyczną kompozycję. Tak drobny element – jakim są w tym przypadku zwykłe poduszki – może zaciekać i sprawić, że prosty mebel nabierze nowych walorów
- 4-5 Kolory ciepłe, tj. żółć i pomarańcz, gdy występują w parze (bez dodatkowych kolorów) tworzą spójną całość i wywołują efekt przytulności – co widać wyraźnie na zdjęciu. Jednak gdy stanowią tylko pojedynczy element w otoczeniu ciemnych barw, stają się intrygującym punktem przykuwającym uwagę. Tutaj – przez połączenie z brązem – również uzyskano efekt przytulności; gdyby jednak meble były czarne wrażenie byłoby zgoła inne
- 6-7 Producenci farb, łącząc konkretne barwy w gotowe zestawy pomagają wybrać najbardziej odpowiadający nam wariant



fot. IKEA

3



fot. Finezja Studio

4

KSZTAŁTOWANIE PRZESTRZENI

Kolor to także sposób na zmianę proporcji pomieszczeń – rzecz jasna chodzi o zmianę wizualną. Długie i wąskie wnętrza skrócimy, przybliżając ciemnym kolorem ścianę o mniejszym wymiarze. Sufit pomalowany żywym – także ciemnym – kolorem sprawi wrażenie niżej położonego. Jeżeli chcemy, aby pomieszczenie wydawało się wyższe, pomalujemy sufit na biało, tak aby kolor ten zachodził około 15 cm na ściany. Przestrzeń możemy optycznie skorygować także dzięki umiejętnemu wykorzystaniu „temperatury kolorów”. Istnieje ogólny podział na barwy zimne i ciepłe. Te pierwsze (zaliczają się do nich zieleń i błękit) wywołują wrażenie przestron-

ności, ciepłe, takie jak żółć, pomarańcz i czerwień przybliżają ściany i duże przedmioty (np. kanapę) do nas.

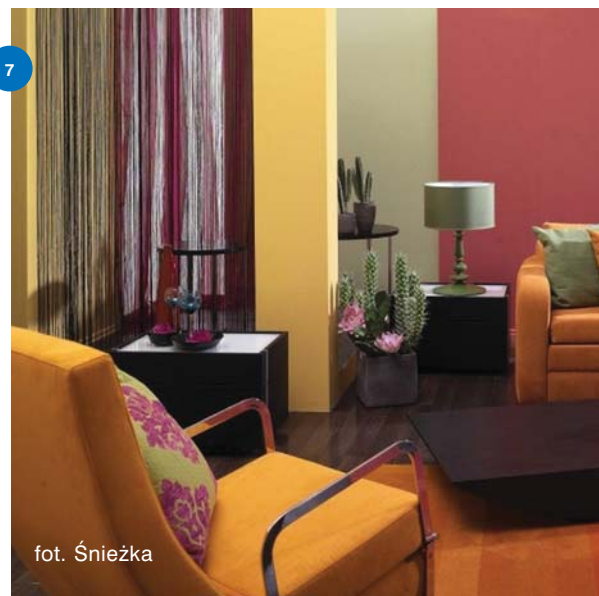
HARMONIJNE POŁĄCZENIE

Aby osiągnąć spójność kolorystyczną wnętrza, warto poznać kilka sprawdzonych zasad łączenia kolorów i kilka równie dobrych przepisów na kompozycje kolorystyczno-materiałowe. Dobrze i bezpiecznie jest, kiedy zestawienia kolorów charakteryzują się monochromatycznością (połączeniem różnych tonów tego samego koloru). Chyba że potrafimy świadomie łączyć kontrastowe barwy – pamiętajmy, że źle stworzony kontrast wywołuje rozdrażnienie i zmęczenie. Jeżeli jednak



6

fot. Śnieżka

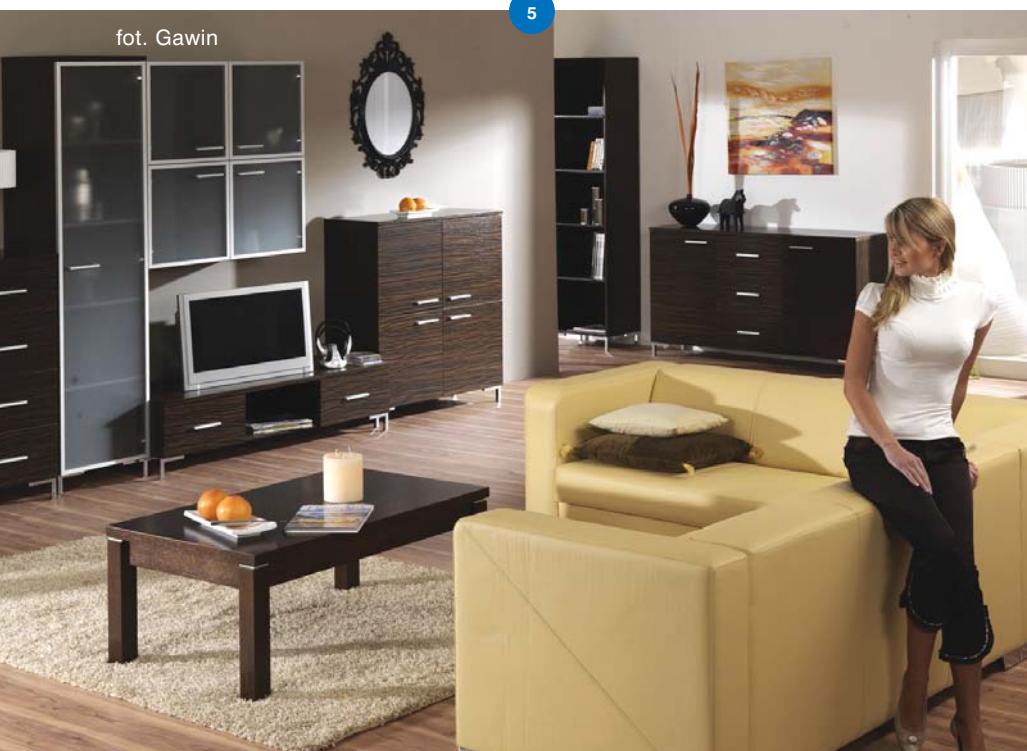


7

fot. Śnieżka

Barwne nastroje

- **Czerwień** – to kolor, który pobudza i zawiera największy spośród pozostałych ładunek aktywności. Ponadto potęguje wrażenie ciepła i ciężaru.
- **Pomarańcz** – polepsza nastrój i dodaje sił. Zwiększa wrażenie objętości.
- **Żółć** – przyciąga uwagę, zwłaszcza w zestawieniu z czernią. Zwiększa wrażenie objętości
- **Zieleń** – symbol zdrowia i rozsądku. Działa relaksująco – choć w nadmiarze także depresyjnie.
- **Błękit** – ma związek ze spokojem, harmonią i uporządkowaniem. Zmniejsza wrażenie ciężaru.
- **Biel** – to niewinność, czystość, porządek i równowaga. Optycznie powiększa pomieszczenia.
- **Fiolet** – kolor luksusu, ale też próżności. Zmniejsza wrażenie objętości.
- **Braź** – kojarzy się z ziemią, ciepłem i komfortem. Daje wrażenie przytulności.



fot. Gawin

5



fot. Finezja Studio



fot. Finezja Studio



fot. Decodore

10

odcienie fioletu i czerwieni zastosowane w dodatkach i na ścianach w połączeniu z ciemnym drewnem egzotycznym na podłodze i meblach – nadadzą wnętrzu wyraz elegancji, władzy i zamożności. Jeżeli zaś chodzi o połączenia monochromatyczne to dobry efekt daje zestawienie drewna czy lnu z odcieniami beżu. Zgodnie z tymi zasadami możemy łączyć kolory ścian z kolorem tapicerki, dywanów czy zasłon oraz wszelkich dodatków. Przy urządzeniu wnętrza przydatne może być tzw. koło barw, które przedstawia wzajemne oddziaływanie na siebie kolorów. Efekty uzależnione są od kilku pod-



- 8-9 Kwieciste motywy mogą być dla nas nie tylko inspiracją, ale także pretekstem do przełamania typowych schematów
- 10 Odważna i pomysłowa kompozycja. Kolorowe pasy ułożone w regularnej linii w sąsiedztwie wzorzystej tapety tworzą udany – zarówno pod względem formy jak i barw – zestaw. Meble i wszystkie dodatki nawiązują do ściennego „obrazu”

stawowych zasad: monochromatyczne pod względem kolorystycznym wnętrze uzyskamy używając różnych odcieni tego samego koloru, harmonijną kompozycję połączenie zapewni wybór kolorów położonych w jednej ćwiartce. Jeżeli zaś chcemy stworzyć ciekawe kontrasty, należy zestawić barwy z przeciwległych części koła; przy czym dobór dwóch kontrastowych kolorów jest nieco łatwiejszy niż połączenie trzech – dobrze gdy w takim układzie w znacznej przewadze występuje barwa jasna. ■

zdecydujemy się samodzielnie stworzyć kontrastowe kompozycje, dobierzmy kolory o podobnym natężeniu. Można także skorzystać z prostego przepisu: kolor czerwony dobrze wygląda w sąsiedztwie białego i szarego, ale również grafitowego i stalowego. Dwa ostatnie tworzą ciekawą kompozycję także z niebieskim – choć potęguje to efekt sterylności i chłodu błękitu.

Równie dobre efekty uzyskamy, stosując się do prostych zasad łączenia kolorów z określonym materiałem. I tak na przykład nowoczesne wnętrza w stylu pop stworzymy, stosując na ścianach mocne barwy i wypełniając przestrzeń meblami o elementach plexi, szklanych, metalowych, a także plastikowych. Stonowane