



Dziedcinnie

proste

■ Ściany wewnętrzne

Emilia Rosłaniec

fol. Greinplast

Jak sprawnie i fachowo wykończyć lub odnowić ściany wewnętrzne? Odpowiedź na te pytania znajdziesz w tym artykule. Wszystko o produktach i czynnościach ułatwiających prace wykończeniowe – tynkowanie, wygładzanie, malowanie, tapetowanie ścian wewnętrznych. Sprawdź najlepsze rozwiązania i najnowsze produkty!

Czasem przy okazji remontu ścian wewnętrznych warto nie tylko odświeżyć nieestetyczne już powierzchnie, ale rozważyć również na przykład wymianę starej instalacji elektrycznej i wodnej czy zmienić położenie ścian działowych. **Zanim zatem położymy nowe tynki i ozdobimy je wymarzonym materiałem wykończeniowym, sprawdzimy stan naszych instalacji i zastanówmy się, czy obecny podział pomieszczeń zapewnia nam komfort mieszkania.**

Sam remont ścian wewnętrznych nie powinien sprawić nam kłopotu. Oto prace, które będziemy musieli dostosować do stanu naszych ścian i oczekiwanych efektów.

Naprawy

Widoczne na ścianach ubytki czy pęknięcia uzupełnia się gipsową masą szpachlową lub gipsem budowlanym. Najpierw miejsca te należy oczyścić szczotką, odpylić i odłuszczyć, a następnie, zależnie od zaleceń pro-

ducenta wybranego produktu – zwilżyć lub osuszyć. Nakładanie gipsu należy przeprowadzić etapowo – kolejne warstwy nanosi się po wyschnięciu poprzednich.

Poważniejsze naprawy czekają nas, jeśli tynk jest nieprawidłowo zespolony z podłożem. Jeśli opukując ściany, słyszymy głuchy dźwięk, oznacza to, że wyprawa odspoiła się od podłoża, w wyniku czego pod tynkiem powstała pusta przestrzeń – wówczas konieczne będzie skucie tynku.



fol. Fels



fol. Fels

▲ ▲ Płyty gipsowo-włóknowe, podobnie jak gipsowo-kartonowe, wykorzystuje się głównie jako tzw. suche tynki oraz do budowy ścianek działowych. Można malować je bez gruntowania, a także tapetować oraz przyklejać do nich glazurę

Tynkowanie

Roboty tynkarskie można rozpocząć po zakończeniu wszelkich robót instalacyjnych. Trwałość tynków w dużej mierze zależy od podłoża – im bardziej chropowate, tym przyczepność tynku będzie lepsza. Oczywiście podłoże nie może być zabrudzone, zawilgoczone bądź nadto wysuszone, przemarznęte czy tłuste. Tynki powinny wykonywać się w temperaturze powyżej 5°C (spadek temperatury poniżej 0°C w czasie doby jest niedopuszczalny). Zarówno tynki gipsowe, jak i cementowo-wapienne mogą stanowić końcowe wykończenie ściany lub być dopiero podłożem dla **wypraw wygładzających**.

Zarówno jedne jak i drugie można nanosić na ściany ręcznie – zacierając pacą zębą lub maszynowo – natryskując na ścianę za pomocą agregatu tynkarskiego.

Tynki gipsowe – cieszą się obecnie największą popularnością. Dlaczego? **Bardzo łatwo się je nakłada – tylko w jednej warstwie i bez problemu wyrównuje, a do tego szybko schną – przeciętnie od 7 do 14 dni.** Nadają się jednak tylko na bardzo gładkie powierzchnie, bo ze względu na niewielką grubość (8–25 mm), nie niwelują poważniejszych nierówności.

Podłoże. Tynki gipsowe można stosować na wszystkich podłożach mineralnych (ściany z cegły ceramicznej, wapienno-piaskowej, z betonu zwykłego i komórkowego oraz płyt wiórowo-cementowych). Nie zaleca się natomiast stosowania ich na podłożach drewnianych, metalowych (ulegają korozji) i z tworzyw sztucznych.

Podłoża gładkie (np. betonowe) trzeba pokryć preparatem zwiększającym przyczepność, podłoża chłonne zaś i nierównomiernie przyjmujące wilgoć – gruntuje się środkami uszczelniającymi.

Ze względu na to, że tynki gipsowe nie są odporne na wodę i stałe zawilgocenie oraz uszkodzenia mechaniczne – nie zaleca się stosowania ich w pomieszczeniach, w których wilgotność powietrza przekracza 70% (łazienki, pralnie itp.) – tam straciłyby swoją wytrzymałość oraz w garażach, warsztatach – miejscach, gdzie częściej niż normalnie dochodzi do zarysowań ścian.

Nanoszenie. Tynki gipsowe najczęściej nanosi się agregatem tynkarskim, ale można nanieść je także ręcznie. Nadmiar tynku po narzuceniu usuwa się łatą, a następnie wyrównuje – wstępnie szpachlą długą (piórem), następnie zwilżoną powierzchnię zaprawy zaciera się pacą gąbkową.

Koszt tynków gipsowych z robocizną – **25–35 zł/m²**.

Tynki cementowe i cementowo-wapienne (tradycyjne) – **wykonywane są obecnie głównie jako podkłady pod warstwy wykańczające np. z gładzi gipsowej lub okładziny z płytek ceramicznych**, choć tak jak wspomnieliśmy na wstępie, mogą być także ostatecznym wykończeniem ściany.

Podłoże. Podłożem pod tynki cementowe i cementowo-wapienne mogą być, podobnie jak w przypadku tynków gipsowych, podłoża mineralne. Powierzchnie drewniane, metalowe czy z tworzyw sztucznych wykluczają użycie tych tynków, ponieważ nie mają odpowiedniej przyczepności. Na ścianach z nich wykonanych konieczne jest zastosowanie siatki.

Nanoszenie. Tynki cementowo-wapienne wykonuje się jako dwu- lub trójwarstwowe. Pierwsza warstwa – obrzutka – pełni funkcję warstwy kontaktowej, która poprawia przyczepność. Kolejna warstwa – narzut, o grubości 1–1,5 cm – umożliwi wyrównanie podłoża i stanowi podkład pod gładź wykańczającą – czyli trzecią warstwę. Każda z warstw różni się zawartością objętościową składników (cementu, piasku, wapna) – najgęstsza jest pierwsza warstwa, najrzadsza zaś – trzecia.

Przed nałożeniem pierwszej warstwy tynku na przygotowanej ścianie należy zamocować w odstępie co 1,5 m listwy tynkarskie – ich wysokość powinna wynosić tyle, co założona grubość tynku. Listwy pełnią rolę prowadnic, po których przesuwają się łaty wyrównujące powierzchnię narzutu. Aby tynk cementowo-wapienny dobrze wysechł, konieczne jest intensywne wietrzenie pomieszczeń.

Gruba warstwa wyprawy tynkarskiej pozwala na zakrycie przewodzonych po ścianie przewodów instalacji elektrycznej, co z kolei eliminuje konieczność wykonywania bruzd w ścianie.

▶ Płyty g-k – co w standardzie?

Standardowe płyty g-k mają wymiary:

- grubość 12,5 mm
- szerokość 1200 mm
- długość 2000–3000 mm.

Produkowane są w czterech odmianach:

- zwykłe o oznaczeniu GKB;
- wodoodporne GKBI;
- ognioodporne GKF;
- ognio- i wodoodporne GKFI.

Płyty zwykłe można montować w pomieszczeniach, w których wilgotność powietrza nie przekracza 70%, natomiast wodoodporne nadają się tam, gdzie okresowo wilgotność jest większa, ale nie będą narażone na trwałe zawilgocenie: łazienki, kuchnie.

Koszt tynków cementowo-wapiennych z robocizną – **40–50 zł/m²**.

Suche tynki z płyt gipsowo-kartonowych – eliminują mokre roboty wykończeniowe, pozwalają korzystać z pomieszczeń już po kilku dniach, umożliwiają korektę nierówności i utrzymanie pionu nawet przy znacznych odchyleniach, bez konieczności nakładania grubych warstw wyrównujących. Płyty te mogą być stosowane właściwie we wszystkich pomieszczeniach w domu: w łazience i w kuchni należy montować odmianę wodoodporną – zieloną.

Po zamocowaniu płyt i zaszpachlowaniu spoin uzyskuje się równą i bardzo gładką powierzchnię nadającą się do malowania, tapetowania lub ułożenia płytek ceramicznych. Dodatkową zaletą płyt g-k jest możliwość wykonywania z nich ekranów maskujących kanały instalacyjne i budowy lekkich ścian działowych.

Mocowanie. Płyty g-k można mocować na dwa sposoby:

- na klej gipsowy – przy względnie równych ścianach. Przeciętne zużycie kleju wynosi 3–4 kg/m², a czas jego wiązania nie przekracza 60 min.
- na pasach kierunkowych z odcinków tych płyt – gdy konieczna jest korekta pionu lub

przykrycie większych nierówności. Układanie płyt na pasach przeprowadza się dwuetapowo. Odcięte paski płyty o szerokości ok. 6 cm przykleja się do ściany w rozstawie 60 cm, korygując ich pionowe odchylenia odpowiednią grubością warstwy klejowej lub – w razie potrzeby – podkładkami z kawałków płyty. Pasy te powinny wyznaczać równą i pionową płaszczyznę. Następnego dnia na powierzchnię pasów nakłada się pacą zębatą równą warstwę kleju i dociska płyty. Łączenia płyt powinny pokrywać się z pasami kierunkowymi. Wykańczanie spoin w systemach gipsowo-kartonowych przedstawiają ilustracje poniżej.

Koszty wykonania tynków suchych: robocizna – **10–15 zł/m²**; płyty g-k – **15–20 zł/m²**; płyty g-w – **30–40 zł/m²**.

Wyglądanie

Idealnie gładką powierzchnię uzyskuje się dzięki gładziom tynkarskim. Nakłada się je jako warstwę wykańczającą na tradycyjnych wyprawach cementowo-wapiennych lub gipsowych. Dostępne są dwie odmiany gładzi: na bazie gipsu lub anhydrytu. Te pierwsze są twardsze, ale trudniej je szlifować niż gładzie anhydrytowe.

Grubość warstwy wyglądającej powinna wynosić średnio ok. 2 mm – co oznacza



Farba w opakowaniu ułatwiającym malowanie. Wieko pudełka może służyć jako kuweta malarska.

zużycie ok. 2 kg wyprawy na metr kwadratowy wyrównywanej powierzchni. Przed nałożeniem gładzi na surowy tynk cementowo-wapienny jego powierzchnię trzeba zagruntować preparatem wzmacniającym podłoże – zapobiegnie to wykruszaniu się luźno związanych ziaren tynku.

▶ Wałek czy pędzel?

Tynki tradycyjne oraz strukturalne ze względu na nierówności powierzchni lepiej malować pędzlem, który umożliwia wprowadzenie farby w zagłębienia. Można też malować wałkiem o długim włosiu, które powoduje też wcieranie farby w podłoże, to z kolei zapewnia lepszą jej przyczepność. **Gładkie powierzchnie z płyt gipsowo-kartonowych** czy **gładzi gipsowych** lepiej malować wałkiem o krótkim włosiu (pędzel może pozostawiać smugi, zwłaszcza jeśli użyjemy gęstej farby o małej rozpywalności).

Wypełnienie spoiny masą szpachlową



Wklejenie taśmy papierowej szorstką stroną do ściany



Nakładanie kolejnej warstwy masy szpachlowej (po wyschnięciu warstwy z wklejoną taśmą) na szerokość ok. 25 cm



Nakładanie trzeciej warstwy masy – ok. 5 cm szerzej niż poprzednia. Nierówności trzeba zeszlifować droбноziarnistym papierem ściernym

fol. USG

Wyglądanie przeprowadza się zazwyczaj w dwóch etapach. W pierwszym naciągana jest wstępna warstwa wyrównująca z gęstej zaprawy, a po jej wyschnięciu i przeszlifowaniu – w etapie drugim – nakłada się cienką warstwę wygładzającą.

Uwaga! Na ścianach, gdzie montowane będzie oświetlenie ze źródłem światła skierowanym na ich powierzchnię, gładzie muszą być wyrównywane ze szczególną dokładnością. W przeciwnym razie najmniejsza nierówność będzie widoczna.

Koszt gładzi gipsowej z robocizną – **10-20 zł/m²**.

Malowanie

Pierwszy krok – to wybór rodzaju farby. Mmusimy uwzględnić właściwości przeznaczonego do malowania pomieszczenia i intensywność jego użytkowania. Oto najpopularniejsze rodzaje farb:

- akrylowe – charakteryzują się elastycznością, dobrą przyczepnością do podłoża, wysoką zdolnością krycia; mają uniwersalne zastosowanie;
- lateksowe – mają dużą odporność na ścieranie, tworzą elastyczną powłokę o wysokiej paroprzepuszczalności. Stosuje się je do malowania ścian wymagających częstego zmywania.

Jak malować?

Sufit. Malowanie rozpoczyna się od okna, czyli w miejscu znajdującym się najbliżej naturalnego źródła światła. Jeśli w pomieszczeniu jest kilka okien, malowanie trzeba rozpocząć od strony najbardziej nasłonecznionej. Pierwszą warstwę farby należy nakładać równoległe do okna, drugą prostopadłe.

Do malowania sufitów najlepiej użyć farb tworzących matowe powłoki, które zlagodzą refleksy.

Ściany. Malujemy dopiero po wyschnięciu sufitu. Prace rozpoczynamy od malowania narożników małymi wałkami (pędzle mogą

► W miejscach trudno dostępnych – fragmentach ścian wokół futryny, narożnikach – wygodniej stosować płaskie pędzle, które umożliwią precyzyjną pracę



► Co to jest?

Farba strukturalna. Nadaje ścianie fakturę, zastępując tynki dekoracyjne. W odróżnieniu od tynków aplikacja takich farb jest dużo łatwiejsza i mniej pracochłonna. Pod farby strukturalne nie jest wymagane gładkie podłoże – dlatego farba ta może służyć do zamaskowania nierówności ścian. Fakturę powierzchni uzyskuje się dzięki postaci w jakiej farby te występują:

- gęste masy, w skład których wchodzi pełniacz o różnym uziarnieniu;
- suche mieszanki do zmieszania z wodą,
- pasty, które dodaje się do zwykłej farby akrylowej.

Różne sposoby nakładania farb strukturalnych umożliwiają uzyskanie wielu efektów dekoracyjnych. Najprostszym sposobem jest nakładanie farb strukturalnych specjalnymi wałkami gumowymi, gąbkowymi lub irchowymi. Do wykończenia powierzchni stosuje się pędzle, szpachelki, grzebienie lub szablony.

Farba laserunkowa. Tworzy transparentną powłokę. Używa się jej na powierzchniach wcześniej pokrytych farbami kryjącymi. Farbami laserunkowymi można malować całe ściany, ale najlepiej sprawdzają się na ich mniejszych fragmentach. Podkreślają one bowiem i wydobywają z tła dominujące elementy malowane z reguły farbami kryjącymi.

Raufaza. To tapeta przeznaczona do malowania. Fakturę powierzchni nadają jej różnej wielkości wiórki drzewne umieszczone między warstwami papieru. Gęstość ich rozmieszczenia może być różna.

Do malowania raufazy należy używać dobrej jakości farb akrylowych. Takie tapety można wielokrotnie przemalowywać.

Tapeta z włókna szklanego. To tapeta o bardzo dużej wytrzymałości na uszkodzenia mechaniczne. Trwałość tego materiału liczy się w dziesiątkach lat, niestety trudno usunąć ją ze ściany (włókna szklane „stapiają się” z jej powierzchnią).

Tapety z włókna szklanego maluje się gęstymi farbami. Ich faktura imituje tkaniny o różnorodnych splotach i układzie włókien. Cienkie odmiany takich tapet szklanego można przyklejać na suficie – pozwalają wówczas zakryć jego niedoskonałości.

pozostawiać smugi). Pozostałą powierzchnię ścian malujemy dużym wałkiem o takiej samej długości włosia jak w przypadku małego wałka. Pierwszą warstwę nakładamy ruchem krzyżowym od góry do dołu, po zamalowaniu całej powierzchni raz jeszcze nakładamy far-



foto: Ampre

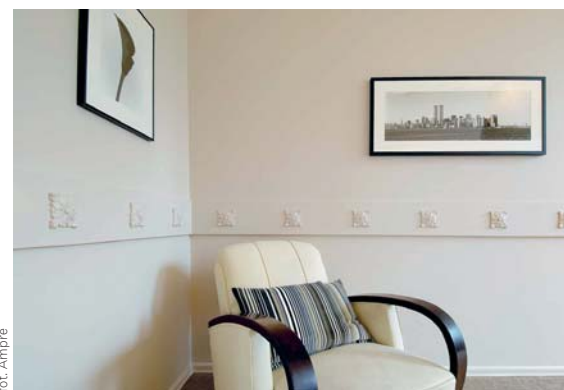


foto: Ampre

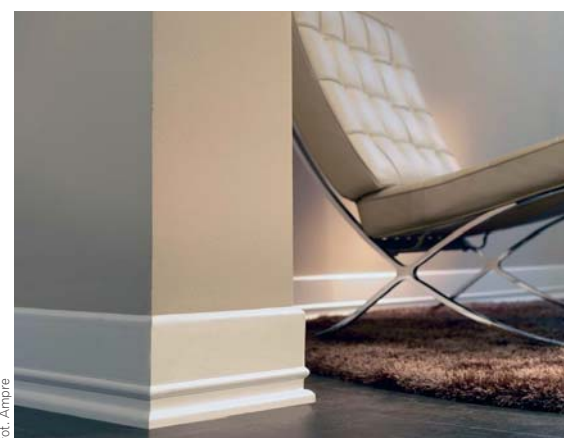


foto: Ampre

▲ Dekoracyjne listwy ściennie i przypodłogowe tworzą estetyczne wykończenie wnętrza

bę od góry do dołu, tym razem prostopadłe do podłogi.

Koszty malowania: robocizna – **5-10 zł/m²**; materiał – **2-5 zł/m²**.

Tapetowanie

Jeśli ściana pokryta jest starą tapetą, prace rozpoczynamy od jej usunięcia. Do tego celu można użyć rozpuszczalnego w wodzie preparatu do odklejania tapet. Zwilżamy tapetę gąbką nasączoną preparatem, a następnie szpachlą zeszkrobujemy ją od góry. W przypadku tapet winylowych zrywa się jedynie wierzchnią warstwę.



fol. Stefania



fol. Stefania



fol. Caparol

▲ Ściany działowe z pustaków szklanych stawia się głównie wtedy, gdy konieczne jest doświetlenie pomieszczenia, w którym nie ma okien. Coraz częściej materiał ten wykorzystywany jest także jako element wystroju wnętrza

► Ściany działowe w nowym miejscu

Wyburzenie ściany działowej i plan postawienia nowej w innym miejscu wymaga konsultacji z konstruktorem. Pamiętajmy, że jest to konieczne, nawet jeśli mamy dokumentację domu. Często bowiem w trakcie budowy dokonywane są zmiany, które nie zawsze niestety uwzględniane są w dokumentacji. Wyburzenie ścian działowych także należy powierzyć specjalistom.

Od rodzaju nowej ściany zależeć będą dalsze prace. Może to być lekka niska przegroda gipsowo-kartonowa lub pełna przegroda (bloczki gipsowe) bądź pustaki szklane tzw. luksfery. W przypadku dwóch ostatnich musimy zdać się na pomoc konstruktora. Źle usytuowana ścianka może doprowadzić do przeciążenia stropu.

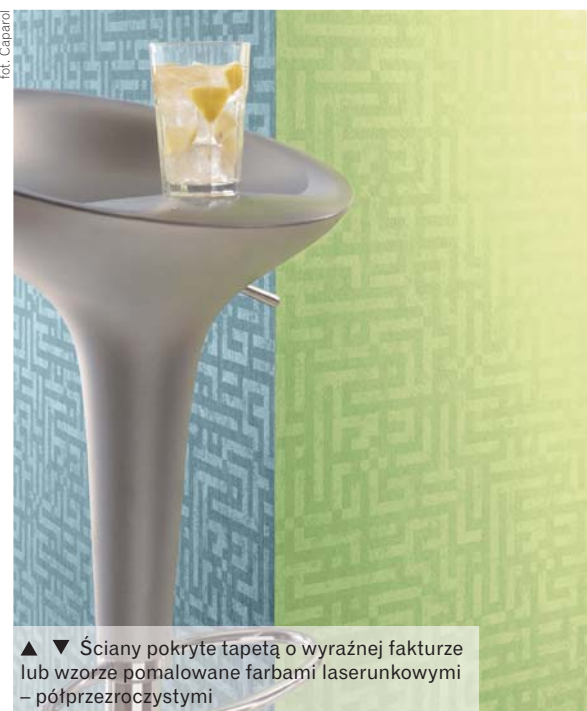
Po postawieniu nowej ściany bardzo ważny jest wybór odpowiedniego połączenia jej ze stropem. Ściany murowane nie powinny być łączone ze stropem na styk – jego ugięcie (np. podczas osiadania budynku) doprowadziłoby do pęknięć w ścianach. Dlatego dobrze jest pozostawić ok. 3 cm przerwy i wypełnić ją pianką montażową.

Miejsca połączeń płyt gipsowo-kartonowych ze stropem (i ścianami nośnymi) uszczelnia się piankową taśmą z polietylenu albo taśmą tłuściącą z wełny mineralnej.

Koszty ściany działowej:

Robocizna: **20–30 zł/m²**

Materiał: bloczki gipsowe – **80–100 zł/m²**
pustaki szklane – **150–300 zł/m²**



fol. Caparol

▲ ▼ Ściany pokryte tapetą o wyraźnej fakturze lub wzorze pomalowane farbami laserunkowymi – półprzezroczystymi

fol. Caparol



fol. Caparol

ZDANIEM EKSPERTA

Jakie są zalety stosowania akrylowych mas uszczelniających przy remoncie ścian wewnętrznych?

Akryle są to produkty na bazie wodnych emulsji akrylowych. Określa się je jako plastyczno-elasticzne uniwersalne kity uszczelniające do wypełniania wewnętrznych rys, spoin i pęknięć. Nadają się one do tego typu zastosowań z uwagi na szereg właściwości. Do najistotniejszych należą właśnie elastyczność oraz plastyczność, przez co podatne są na przenoszenie niewielkich ruchów oraz naprężeń w betonie, tynku i murach, a wypełnione nimi szczeliny wtórnie nie pękają. Masy akrylowe charakteryzują się ponadto dużą przyczepnością do podłoża porowatych, dzięki czemu dobrze przylegają do niemal każdego podłoża: betonu, tynku, gipsu, ceramiki budowlanej, kamienia i drewna. Powierzchnia akrylu jest malowana i przyjmuje każdą farbę, dlatego idealnie maskuje rysy, pęknięcia, miejsca łączeń płyt g-k, ślady po wkrętach itp.

Masy akrylowe stosuje się również do uszczelnień wokół parapetów, metalowych i drewnianych ram okiennych, drzwiowych, kasetonów itp.

Akryle są bezwonne i nieszkodliwe, bardzo łatwe do aplikacji i formowania. Dostępne są najczęściej w kartuszach 310 ml oraz tubach 80 ml.

Tomasz Mazurkiewicz
Specjalista ds. produktu firmy Den Braven



fol. Poliform



fol. Deante

▲ Stalowa blacha nierdzewna czy okładzina ścienna z mlecznego szkła to wykończenia, które pozwolą nam szybko zapętnić przestrzeń po płytkach ceramicznych

Uwaga! Na opakowaniach tapet są piktogramy, które informują o tym, czy konieczne jest zerwanie całej tapety, czy tylko jej wierzchniej warstwy.

Tapetowanie rozpoczynamy od wyznaczenia pionowej linii ok. 50 cm od narożnika. Rolkę tapety dzielimy na bryty (odcinki) o 5–10 cm dłuższe niż wysokość ściany. Jeśli

tapeta nie ma powtarzających się wzorów w regularnych odstępach, można od razu przyciąć więcej brytów, przykładając je do pierwszego. Jeśli zaś wzór się powtarza, lepiej bryty ciąć stopniowo – jeden za drugim – dopasowując je do siebie przed przyklejeniem.

Klej należy rozprowadzić na połowie brytu od środka do brzegów. Następnie część z klejem złożyć na pół, nie dociskając miejsc zgięcia. Tak samo postępujemy z drugą częścią tapety. Następnie pierwszą część tapety przykładamy do górnej krawędzi ściany (ok. 2–3 cm od sufitu), rozkładamy ją i dociskamy suchą szmatką od środka do zewnątrz. To samo należy zrobić z drugą częścią tapety, przytrzymując jednocześnie górną.

Tapetowanie a rodzaj pomieszczenia

W pomieszczeniach, w których ściany narażone są na uszkodzenia, np. **przedpokoje, korytarze, klatka schodowa**, lepiej stosować **tapety z włókna szklanego**. Po przyklejeniu tych tapet maluje się je specjalną farbą odporną na wielokrotne zmywanie i szorowanie. **Do sypialni** i innych pomieszczeń o niewielkim narażeniu na zabrudzenie można użyć najtańszych i najmniej trwałych **tapet papierowych**. Niska cena pozwala na częstszą ich wymianę.

Do kuchni i łazienki stosuje się specjalne **tapety winylowe** o dużej odporności na szorowanie. Nie dorównują one jednak trwałością i odpornością na zabrudzenie płytkom ceramicznym, a w bezpośrednim sąsiedztwie kuchenek, zlewozmywaków nie warto ich układać – szybko pokryją się trudnymi do usunięcia plamami tłuszczu.

Koszty tapetowania: robocizna – **8–15 zł/m²**; materiał – **5–20 zł/m²**. ■



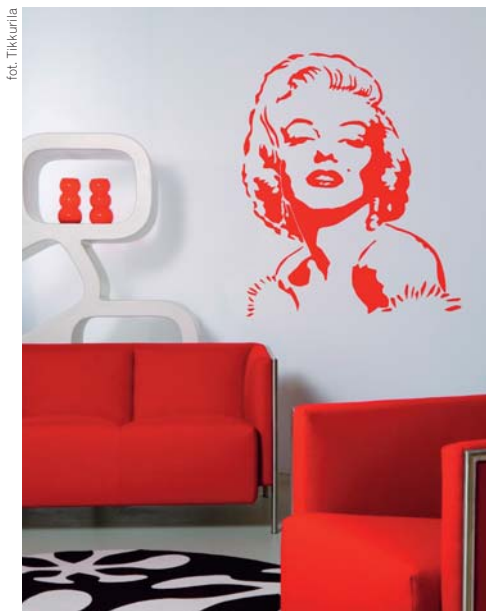
fol. Finezja



fol. Ateny

▲ Efekt postarzenia uzyskamy, stosując np. stylowe tapety, fototapety zaś nadadzą wnętrzu bardziej nowoczesny charakter

◀ ▼ Gładkie ściany można ozdobić ciekawą grafiką, wykorzystując gotowe szablony lub ciekawe naklejki



fol. Tikkurila



fol. Tikkurila



fol. Dekorator